

建设项目竣工环境保护 验收监测报告表



项目名称： 新兴工业园交通能源综合体

建设单位： 成都天投实业有限公司

四川省国环环境工程咨询有限公司

2022 年 6 月

建设单位法人代表:刘海琛

编制单位法人代表:王上辅

项目负责人:

填 表 人:

建设单位: 成都天投实业有限公
司 (盖章)

电话: 13982244555

传真: /

邮编: 611230

地址: 成都市天府新区正兴街道
湖畔路北段 366 号 1 号楼

编制单位: 四川省国环环境工程
咨询有限公司 (盖章)

电话: 028-83395555

传真: /

邮编: 610063

地址: 成都市锦江区锦华路三段 88
号汇融国际 1 号楼 B 座 30 层

目 录

前 言	1
表一 建设项目概况	3
表二 项目建设情况	7
表三 主要污染源、污染物处理和排放	20
表四 环境影响报告表主要结论及审批部门审批决定	40
表五 验收监测质量保证及质量控制	44
表六 验收监测内容	47
表七 验收监测结果	49
表八 验收监测结论	57

附 录

附表

附表 1 建设项目竣工环境保护“三同时”验收登记表

附图：

- 附图 0 项目现场照片
- 附图 1 项目地理位置图
- 附图 2 项目外环境关系图
- 附图 3 项目平面布置图
- 附图 4 项目验收监测布点图

附件：

- 附件 1 项目立项文件
- 附件 2 环评批复
- 附件 3 用地红线
- 附件 4 建设条件
- 附件 5 规划条件
- 附件 6 危险废物委托处置服务合同
- 附件 7 排污许可证
- 附件 8 公众意见调查表
- 附件 9 竣工环境保护验收委托书
- 附件 10 验收监测报告

前 言

按照《天府新区加油(气)站专项规划》，到 2030 年新区直管区共规划 51 座加油(气)站，目前运营站点共 26 座(含停业中 1 座)，其中 8 座由成都天投实业有限公司运营。为了满足天府新区的加油设施建设发展规划，成都天投实业有限公司拟于成都市天府新区成都直管区天府新区新兴工业园经开区南六路开展“新兴工业园交通能源综合体”。交通能源综合体的建设，不但可以满足居民出行、公交车辆停放管理及车辆能源补给的需求，符合集团及实业公司战略发展方向，同时为天投实业公司创收增效，做强做大国有资产创造长期有利条件。因此，该项目具备建设必要性。

1、天府新区经济的快速发展带动了成品油需求的不断增长，客观需要配套建设有足够的加油设施与之相适应。本项目是成都天投实业有限公司在该地区扩大成品油销售市场极好的机遇，符合区域经济及社会协调发展的要求，符合成都地区城市规划及行业发展规划的要求，符合国家产业政策和技术政策的要求。

2、随着天府新区的人口聚集，对城市公共交通的需求逐渐加大，公交线路向四周辐射也相应的延伸，原有的公交系统已不能满足城市的交通发展，完善公交综合基础设施已成为新区建设必经之路，该项目的建设是实施天府新区公共交通规划的重要组成部分。采取交通能源综合体方式建设公交场站和加油设施，有效规避了邻避效应，既实现了土地集约利用效应，又满足了群众日常需求。

2020 年 9 月，由四川省国环环境工程咨询有限公司完成了“新兴工业园交通能源综合体”环境影响报告表，该项目于 2020 年 9 月 28 日取得了四川天府新区成都管委会生态环境和城管局《关于成都天投实业有限公司新兴工业园交通能源综合体项目环境影响报告表的批复》（天成环城承诺环评审〔2020〕21 号）。

本项目于 2020 年 11 月 4 日开工建设，2021 年 5 月 8 日竣工。2021 年 6 月 11 日建设单位完成了排污许可网上申报工作，取得了本项目排污许可证（证书编号：9151010033204312X9003Q）。

四川省国环环境工程咨询有限公司受成都天投实业有限公司委托，对“新兴工业园交通能源综合体”进行竣工环境保护验收监测工作。根据国务院令第 682 号《建设项目环境保护管理条例》、原环保部《建设项目竣工环境保护验收暂行办法》、“生态环境部公告 2018 年第 9 号”《建设项目竣工环境保护验收技术指南 污染影响类》，我公司于 2022 年 4 月 21 日对该项目进行了现场踏勘，并查阅了相关文件和技术资料，编制了本项目验收监测方案；我公司于 2022 年 5 月 6 日~5 月 7 日进行了现场监测及调查。根据监测和调

查结果，2022年5月我公司编制完成了本项目竣工环境保护验收监测报告表。

一、本项目建设规模及产品方案

本项目为公交场站、加油设施及配套用房为一体的交通能源综合体，占地面积约为13518.79m²，主要建设内容为加油设施、公交场站及配套设施。

本项目加油设施等级为三级加油站，占地面积为13518.79m²，包括加油罩棚、站房及附属工程等，设有6座加油岛配套6台四枪四油品潜油泵型加油机、24支加油枪（柴油加油枪12支、92#汽油加油枪6支、95#汽油加油枪6支）、2个柴油地埋储罐（每个罐子容积为30m³）、1个92#汽油地埋储罐30m³、1个95#汽油地埋储罐30m³，总储存能力为90m³（柴油折半计）。项目功能为成品油销售、综合服务，不包含洗车、修车服务。

公交场站占地面积为2070.28m²，共设置露天公交车停车位20个、露天小型汽车停车位10个。

二、本次验收范围如下：

（1）主体工程

储油灌区、加油罩棚、公交场站。

（2）公用辅助工程

供电、供水、卸油区、消防设施、备用发电机房。

（3）办公及生活设施

站房。

（4）环保工程

卸油回收系统、加油回收系统、备用备用发电机废气处理、预处理池、水封隔油池、危废暂存点。

该项目的主体工程及配套设施已经建成并运行正常，基本符合验收监测条件。

三、本次验收监测调查内容：

- （1）建设项目环境影响报告表及环评批复中提出的环境保护措施落实情况及其效果；
- （2）废气回收系统情况以及废气无组织排放情况；
- （3）生活废水的处理及排放情况；
- （4）厂界环境噪声监测；
- （5）固体废弃物处置情况调查；
- （6）公众意见调查；
- （7）环境管理检查。

表一 建设项目概况

建设项目名称	新兴工业园交通能源综合体				
建设单位名称	成都天投实业有限公司				
立项审批部门	四川天府新区成都管理委员会发展和经济运行局				
建设项目性质	<input checked="" type="checkbox"/> 新建 <input type="checkbox"/> 改扩建 <input type="checkbox"/> 技改 <input type="checkbox"/> 迁建				
建设地点	成都市天府新区新兴工业园经开区南六路				
主要产品名称	汽油、柴油				
设计生产能力	汽油和柴油总储存能力为 85m ³ （柴油折半计）				
实际生产能力	汽油和柴油总储存能力为 90m ³ （柴油折半计）				
建设项目环评时间	2020 年 9 月	开工建设时间	2020 年 11 月 4 日		
调试时间	2021 年 5 月-7 月	验收现场 监测时间	2022 年 5 月 6 日~7 日		
环评报告表 审批部门	四川天府新区成 都管委会生态环 境和城市管理局	环评报告表 编制单位	四川省国环环境工程 咨询有限公司		
环保设施设计单位	四川省建筑设计 研究院有限公司	环保设施 施工单位	中国水利水电第七工程局有 限公司		
投资总概算	6391 万元	环保投资总概算	36.2 万元	比例	0.57%
实际总概算	6391 万元	环保投资	39.7 万元	比例	0.62%
验收监测依据	<p>(1) 《中华人民共和国环境保护法》（2015 年 1 月 1 日）；</p> <p>(2) 《中华人民共和国大气污染防治法》（2016 年 1 月 1 日）；</p> <p>(3) 《中华人民共和国水污染防治法》（2018 年 1 月 1 日）；</p> <p>(4) 《中华人民共和国环境噪声污染防治法》（2018 年 12 月 29 日修订）；</p> <p>(5) 《中华人民共和国固体废物污染环境防治法》（2020 年 4 月 29 日修订）；</p> <p>(6) 《建设项目环境保护管理条例》（国务院令第 682 号）；</p> <p>(7) 《建设项目竣工环境保护验收暂行办法》（国环规环评〔2017〕4 号）；</p> <p>(8) 《建设项目竣工环境保护验收技术指南 污染影响类》（生态</p>				

	<p>环境部公告 2018 年第 9 号)；</p> <p>(9)《国家危险废物名录(2021 年版)》(生态环境部令第 15 号)；</p> <p>(10)《四川省环境保护条例》(2018 年 1 月 1 日)；</p> <p>(11)《四川省固体废物污染环境防治条例》(2018 年 7 月 26 日修订)；</p> <p>(12)成都市环境保护局《关于贯彻落实<建设项目竣工环境保护验收暂行办法>的通知》(成环发〔2018〕8 号)；</p> <p>(13)成都市生态环境局《关于认真开展建设项目竣工环境保护自主验收抽查工作的通知》(成环发〔2019〕308 号)；</p> <p>(14)成都市生态环境局《关于规范建设单位自主开展建设项目竣工环境保护验收工作的通知》(成环评函〔2021〕1 号)；</p> <p>(15)《新兴工业园交通能源综合体环境影响报告表》(四川省国环环境工程咨询有限公司, 2020 年 9 月)；</p> <p>(16)四川天府新区成都管委会生态环境和城市管理局《关于成都天投实业有限公司新兴工业园交通能源综合体项目环境影响报告表的批复》(天成环城承诺环评审〔2020〕21 号)；</p> <p>(17)本项目排污许可证, 证书编号: 9151010033204312X9003Q, 发证机关: 成都市生态环境局, 发证日期: 2021 年 6 月 11 日；</p> <p>(18)竣工环境保护验收监测委托书(2022 年 4 月)；</p> <p>(19)验收监测报告(2022 年 5 月)。</p>
<p>验收监测评价标准 标号、级别、限值</p>	<p>根据《新兴工业园交通能源综合体环境影响报告表》，结合项目实际情况，该项目竣工环境保护验收执行标准如下：</p> <p>(1) 废气：厂界无组织废气中的非甲烷总烃执行《加油站大气污染物排放标准》(GB20952-2020)表 3 油气浓度无组织排放限值标准。</p> <p>(2) 废水：水污染物执行《污水综合排放标准》(GB8978-1996)表 4 中的三级排放标准，NH₃-N、TP 参照执行《污水排入城镇下水道水质标准》(GB/T31962-2015)表 1 中 B 级标准排放限值。</p> <p>(3) 噪声：噪声执行《工业企业厂界环境噪声排放标准》(GB12348-2008)表 1 中的 3 类标准。</p>

(4) **固体废物**: 一般固体废物执行《一般工业固体废物贮存和填埋污染控制标准》(GB 18599-2020)相关要求, 危险废物执行《危险废物贮存污染控制标准(2013年修订)》(GB12897-2001)及其修改清单中相关要求。

(5) **地下水**: 执行《地下水质量标准》(GB/T14848-2017)表1和表2中的III类标准。

表 1-1 验收监测评价标准限值

项目	环评执行标准		验收执行标准			
类别	无组织废气: 非甲烷总烃					
标准	《大气污染物综合排放标准》(GB16297-1996)中二级标准		《加油站大气污染物排放标准》(GB20952-2020)表3标准			
颗粒物	无组织: 4.0mg/m ³		无组织: 4.0mg/m ³			
类别	废水					
标准	《污水综合排放标准》(GB8978-1996)中的三级排放标准、TP、NH ₃ -N执行《污水排入城镇下水道水质标准》(GB/T31962-2015)表1中B级标准		《污水综合排放标准》(GB8978-1996)中的三级排放标准、TP、NH ₃ -N执行《污水排入城镇下水道水质标准》(GB/T31962-2015)表1中B级标准			
标准 限值	项目	标准限值 (mg/L)	项目	标准限值 (mg/L)		
	pH(无量纲)	6~9	pH(无量纲)	6~9		
	COD _{cr}	≤500	COD _{cr}	≤500		
	BOD ₅	≤300	BOD ₅	≤300		
	SS	≤400	SS	≤400		
	石油类	≤20	石油类	≤20		
	NH ₃ -N	≤45	NH ₃ -N	≤45		
	TP	≤8	TP	≤8		
类别	噪声					
标准	《工业企业厂界环境噪声排放标准》(GB12348-2008)表1中的3类标准		《工业企业厂界环境噪声排放标准》(GB12348-2008)表1中的3类标准			
噪声	3类	昼间	65 dB(A)	3类	昼间	65 dB(A)
		夜间	55 dB(A)		夜间	55 dB(A)
类别	地下水					
标准	《地下水质量标准》(GB/T14848-2017)表1和表2中的III类标准		《地下水质量标准》(GB/T14848-2017)表1和表2中的III类标准			

标准 限值	项目	标准限值 (mg/L)	项目	标准限值 (mg/L)
	pH 值 (无量纲)	6.5~8.5	pH 值 (无量纲)	6.5~8.5
	总硬度	450	总硬度	450
	溶解性总固体	1000	溶解性总固体	1000
	苯	0.01	苯	0.01
	甲苯	0.7	甲苯	0.7
	乙苯	0.3	乙苯	0.3
	二甲苯	0.5	二甲苯	0.5
	氨氮	0.50	氨氮	0.50
	高锰酸盐指数	3.0	高锰酸盐指数	3.0

表二 项目建设情况

2.1 项目概况

成都天投实业有限公司“新兴工业园交通能源综合体”位于成都市天府新区新兴工业园经开区南六路。本项目加油设施等级为三级加油站，占地面积为 13518.79m²，包括加油罩棚、站房及附属工程等，设有 6 座加油岛配套 6 台四枪四油品潜油泵型加油机、24 支加油枪（柴油加油枪 12 支、92#汽油加油枪 6 支、95#汽油加油枪 6 支）、2 个柴油地埋储罐（每个罐子容积为 30m³）、1 个 92#汽油地埋储罐 30m³、1 个 95#汽油地埋储罐 30m³，总储存能力为 90m³（柴油折半计）。项目功能为成品油销售、综合服务，不包含洗车、修车服务。本项目总投资 6391 万元，环评环保投资预算 36.2 万元，实际环保投资为 39.7 万。

2020 年 9 月，由四川省国环环境工程咨询有限公司完成了“新兴工业园交通能源综合体”环境影响报告表，该项目于 2020 年 9 月 28 日取得了四川天府新区成都管委会生态环境和城市管理局《关于成都天投实业有限公司新兴工业园交通能源综合体项目环境影响报告表的批复》（天成环城承诺环评审〔2020〕21 号）。

本项目于 2020 年 11 月 4 日开工建设，2021 年 5 月 8 日竣工。2021 年 6 月 11 日建设单位完成了排污许可网上申报工作，取得了本项目排污许可证（证书编号：9151010033204312X9003Q）。

目前，验收范围内实际建设内容与环评建设内容基本一致，主体工程与环保设施运行正常，基本符合验收监测条件。

四川省国环环境工程咨询有限公司受成都天投实业有限公司委托，对“新兴工业园交通能源综合体”进行竣工环境保护验收监测工作。根据国务院令第 682 号《建设项目环境保护管理条例》、原环保部《建设项目竣工环境保护验收暂行办法》、“生态环境部公告 2018 年第 9 号”《建设项目竣工环境保护验收技术指南 污染影响类》，我公司于 2022 年 4 月 21 日对该项目进行了现场踏勘，并查阅了相关文件和技术资料，编制了本项目验收监测方案；我公司于 2022 年 5 月 6 日~5 月 7 日进行了现场监测及调查。根据监测和调查结果，2022 年 5 月我公司编制完成了本项目竣工环境保护验收监测报告。

2.2 地理位置及平面布置

2.2.1 地理位置及外环境关系

本项目位于天府新区新兴工业园经开区南六路。根据现场踏勘，项目周边主要分布为机械加工、物流、制造等企业，目前项目周边外环境关系情况为：

本项目西北侧紧邻成都英德生物医药设备有限公司（制药装备生产），隔成都英德生物医药设备有限公司有格力电器（旗下电器产品仓储物流，与本项目最近距离约 154m）、巴蜀物流集团有限公司（危险品仓储物流，与本项目最近距离约 253m）、成都顺欣机械有限公司（主要从事机械零部件、五金加工一级制造、销售矿山机械等，与本项目最近距离约 251m）、成都海凌达机械有限公司（建筑工程机械及零配件加工、销售等，与本项目最近距离约 355m）、成都九猴新能源汽车有限公司（新能源汽车的维修、技术咨询服务以及零部件销售，与本项目最近距离约 358m）、成都雅骏新能源汽车科技股份有限公司（汽车附件类产品生产，与本项目最近距离约 402m）；

项目东北侧隔南六路为成工工程机械股份有限公司（工程机械研发、制造、销售），与本项目最近距离约为 60m；

项目东侧有 220kV 桃圣一线、220kV 桃圣二线架空电力线路和高压电线塔（无绝缘层），本项目内东侧为厂区出入口及绿化带，加油区位于厂区中部，本项目加油区离 220kV 桃圣一线、220kV 桃圣二线架空电力线路和高压电线塔（无绝缘层）最近距离约为 72m；

项目西侧为英德生物生产科研配套用房项目（在建）；

项目南侧为空地。

根据现场调查，外环境关系与环评阶段基本一致，增加了西侧的英德生物生产科研配套用房项目（在建），但未新增环境敏感点。

本项目地理位置详见附图 1，外环境关系详见附图 2。

2.2.2 平面布置

本项目位于天府新区新兴工业园经开区南六路，其建设内容包括加油设施工程（包括主体工程、辅助工程、公用工程和环保安全工程四部分）和公交场站工程。

整个加油设施按照功能需要划分为站房、加油区、埋地油罐区。加油站房位于项目区西侧，埋地储油罐位于站房东南侧，加油区南侧；加油区位于项目区场界中央开阔部分。水封隔油池设立在加油区的东南侧绿化带旁。各功能区相对独立，减少了彼此的干扰。

本项目加油设施与周边建筑的距离符合防火间距要求。项目各功能分区明确、间距合理，满足功能分区要求及运输作业要求。

本项目公交场站位于加油设施西北侧，为露天设置的停车场，在整个项目设置环形道路进行单向环形出入，避免了交叉干扰造成拥堵。

该项目总平面布置单元符合《汽车加油加气站设计与施工规范》（GB50156—2012）的要求。

综上所述，项目各功能分区明确、间距合理，满足功能分区要求及运输作业要求。
 根据现场调查，本项目的总平面布置与环评阶段基本一致，未发生明显变化。
 本项目的平面布置图详见附图3。

2.3 建设内容

2.3.1 项目概况

项目名称：新兴工业园交通能源综合体

建设单位：成都天投实业有限公司

建设性质：新建

建设地点：成都市天府新区新兴工业园经开区南六路

项目投资：总投资 6391 万元，环保投资 36.2 万元，约占总投资的 0.57%；实际环保投资 39.7 万元，占总投资的 0.62%。

建设内容：本项目为公交场站、加油设施及配套用房为一体的交通能源综合体，占地面积约为13518.79m²，主要建设内容为加油设施、公交场站及配套设施。

本项目加油设施等级为三级加油站，占地面积为13518.79m²，包括加油罩棚、站房及附属工程等，设有6座加油岛配套6台四枪四油品潜油泵型加油机、24支加油枪（柴油加油枪12支、92#汽油加油枪6支、95#汽油加油枪6支）、2个柴油地埋储罐（每个罐子容积为30m³）、1个92#汽油地埋储罐30m³、1个95#汽油地埋储罐30m³，总储存能力为90m³（柴油折半计）。项目功能为成品油销售、综合服务，不包含洗车、修车服务。

公交场站占地面积为 2070.28m²，共设置露天公交车停车位 20 个、露天小型汽车停车位 10 个。

2.3.2 工程组成

本项目环评审批建设内容与实际建设内容对比情况见表 2-1。

表 2-1 环评审批建设内容与实际建设内容对比表

工程分类	项目名称	建设内容		有无变化
		环评主要建设内容	实际主要建设内容	
主体工程	储油灌区	SF 地埋卧式双层承重油罐 4 个，计容总容积 85m ³ 30m ³ 的 0#柴油储罐 1 个 30m ³ 的 92#汽油储罐 1 个 20m ³ 的 95#汽油储罐 1 个 20m ³ 的 98#汽油储罐 1 个	SF 地埋卧式双层承重油罐 4 个，计容总容积 90m ³ 30m ³ 的 0#柴油储罐 2 个 30m ³ 的 92#汽油储罐 1 个 30m ³ 的 95#汽油储罐 1 个	有

	加油罩棚	罩棚面积约 460.94m ² , 设置 6 座加油岛配套 6 台四枪四油品潜油泵型加油机、24 支加油枪 (柴油加油枪 6 支、92#汽油加油枪 9 支、95#汽油加油枪 6 支、98#汽油加油枪 3 支)	罩棚面积约 460.94m ² , 设置 6 座加油岛配套 6 台四枪四油品潜油泵型加油机、24 支加油枪 (柴油加油枪 12 支、92#汽油加油枪 6 支、95#汽油加油枪 6 支)	有
	公交场站	占地面积为 2070.28m ² , 共设置露天公交车停车位 20 个、露天小型汽车停车位 10 个	占地面积为 2070.28m ² , 共设置露天公交车停车位 20 个、露天小型汽车停车位 10 个	无
辅助工程	卸油区	用密闭卸油设计, 设置一次油气回收系统	用密闭卸油设计, 设置一次油气回收系统	无
	消防设施	消防器材柜、消防器材架及消防沙	消防器材柜、消防器材架及消防沙	无
	备用发电机房	位于站房内, 内设备用发电机 1 组, 30kW	位于站房内, 内设备用发电机 1 组, 30kW	无
环保工程	卸油回收系统	卸油油气回收系统 (一次回收): 利用地下储罐与油罐车内的压力差, 使卸油过程中挥发的油气通过管线返回油罐车内。	卸油油气回收系统 (一次回收): 利用地下储罐与油罐车内的压力差, 使卸油过程中挥发的油气通过管线返回油罐车内。	无
	加油回收系统	加油油气回收系统 (二次回收): 采用真空辅助式回收设备, 将在加油过程中挥发的油气通过回收管线收集到地下储油罐内的油气回收过程。	加油油气回收系统 (二次回收): 采用真空辅助式回收设备, 将在加油过程中挥发的油气通过回收管线收集到地下储油罐内的油气回收过程。	无
	油气排放回收系统	无	油气排放装置油气回收系统 (三次油气回收): 油气回收系统采用冷凝+膜原理及工艺, 将油罐内油气经处理后返回至油罐内。处理槽车卸油时产生的油气、处理二阶段油气回收系统多收集的油气、处理加油站因昼夜温差, 压力变化等所产生的油气。	有
	备用备用发电机废气	经备用发电机自带消烟除尘装置处理后通过 1 根排气筒引至站房楼顶排放。	经备用发电机自带消烟除尘装置处理后通过 1 根排气筒引至 1F 外侧排放。	有
	预处理池	1 座, 地理式, 位于站房东南侧, 容积为 4m ³	2 座, 地理式, 位于站房西南侧, 总容积为 4m ³	有
	水封隔油池	1 个, 位于加油棚东南侧, 容积为 4m ³	2 个, 位于加油棚北侧, 总容积为 4m ³	有
	危废暂存点	1 个, 位于加油棚南侧, 建筑面积约 2m ²	1 个, 位于加油棚南侧, 建筑面积约 2m ²	无
	公用工程	供水	市政供水	市政供水
供电		市政供电	市政供电	无
办公及生活设施	站房	建筑面积 448m ² , 2F, 框架结构, 设置有值班室、办公室	建筑面积 448m ² , 2F, 框架结构, 设置有值班室、办公室	无

2.3.3 主要设备清单

本项目主要设备见表2-2。

表 2-2 主要设备一览表

序号	设备名称	环评主要设备规格及型号	单位	环评数量	实际主要设备规格及型号	实际数量
1	SF 卧式双层承重罐	30m ³ 、30m ³ 、20m ³ 、20m ³	个	4	30m ³ 、30m ³ 、30m ³ 、30m ³	4
2	油气回收系统	二次油气回收系统（包括卸油、加油油气回收系统）	套	1	三次油气回收系统 [包括卸油油气回收系统、加油油气回收系统、油气排放回收系统(OPW 油气回收后端处理系统)]	1
3	高清视频监控	/	套	1	/	1
4	潜油泵	Q=240L/min	台	4	Q=240L/min	4
5	液位仪	带探棒	套	1	带探棒	1
6	管道渗漏监测	/	套	1	/	1
7	油罐渗漏监测	/	套	1	/	1
8	加油机	四枪四油品潜油泵型	台	6	四枪四油品潜油泵型	6
9	备用发电机	30kW	台	1	30kW	1

根据调查，SF 卧式双层承重罐规格发生变化，同时本项目实际增加了一套油气排放装置油气回收系统（OPW 油气回收后端处理系统），属于三次油气回收系统，其他设备的种类和数量与环评的种类和数量保持一致。

2.3.4 劳动定员及工作制度

本项目劳动定员 10 人。全年工作 365 天，工作人员采用二班制。

2.4 主要原辅材料及能耗

本项目主要原辅材料及能耗见表2-3。

表 2-3 主要原辅料及能耗表

序号	名称	单位	环评年耗量	实际年耗量	来源
主（辅）料	汽油	t/a	6745.5	4008	油罐车运输
	柴油	t/a	1854.5	7416	
能源	电	万kW·h/a	5.0	4.14	市政电网
水耗	水	m ³ /a	1726.45	1598.7	市政供水

2.5 水源及水平衡

(1) 供水

本项目供水由市政给水管网提供。项目厂内职工 10 人，全年工作 365 天，工作人员采用二班制。用水环节主要为办公生活用水、司乘生活用水及车道地坪冲洗水等。

①生活用水：根据建设单位提供的资料，本项目运营期间实际办公生活用水量为 $1.15\text{m}^3/\text{d}$ ，年用水量为 $419.75\text{m}^3/\text{a}$ 。

②司乘生活用水：根据建设单位提供的资料，本项目实际司乘生活用水量为 $2.0\text{m}^3/\text{d}$ ，年用水量为 $730\text{m}^3/\text{a}$ 。

③车道地坪冲洗水用水：根据建设单位提供的资料，本项目实际车道地坪冲洗水用水量为 $0.8\text{m}^3/\text{d}$ ，年用水量为 $292\text{m}^3/\text{a}$ 。

④未预见用水：未预见用水量约为 $0.43\text{m}^3/\text{d}$ ，年用水量为 $156.95\text{m}^3/\text{a}$ 。

(2) 排水

根据建设单位提供的资料，本项目运营期间产生的生活废水量为 $3.15\text{m}^3/\text{d}$ 。地坪冲洗水废水量为 $0.8\text{m}^3/\text{d}$ 。

生活废水经预处理池处理达标后通过市政污水管网排入新兴污水处理厂处理。

地坪冲洗水废水经隔油池处理后经雨水管网排放。

本项目水平衡情况见图2-1。

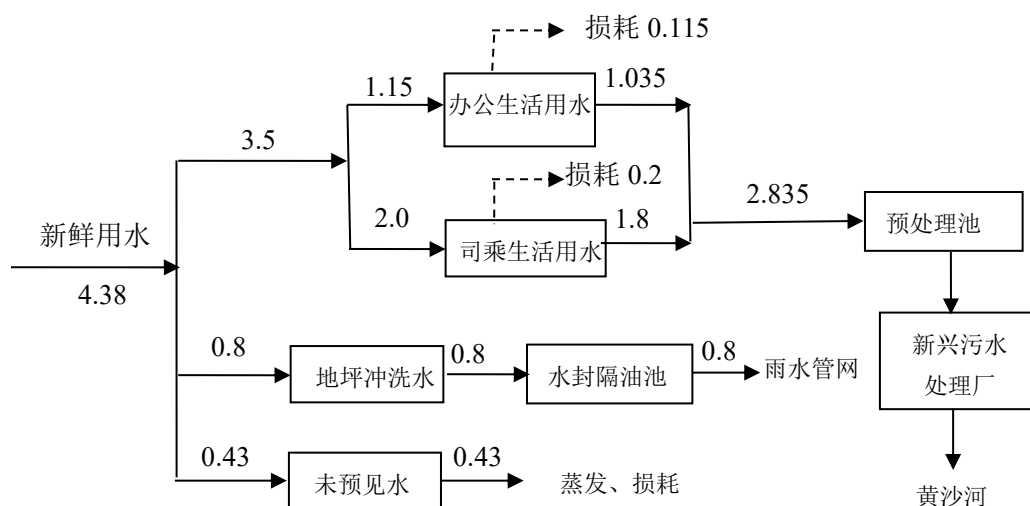


图 2-1 本项目水平衡图（单位： m^3/d ）

2.6 主要工艺流程及产污环节

1、生产工艺流程和产污环节

1、工艺流程简述：

本项目运营期的工艺较为简单，主要是完成油品卸入（入油罐）和油品输入（出售）过程。

卸油工艺：为密闭式卸油方式。油罐车的出油口和油罐进油口的快速接头，分别与卸油软管和快速接头相连，减少油气挥发，利用位差将油放入油罐中。设置一级油气回收系统即卸油油气回收系统，防止卸油过程中油气散失。

储油工艺：储油罐均为地埋卧式钢质油罐，设置操作井，按规范要求设置带阻火器的通气管，通气管高度高出地面 4m 以上。

加油工艺：采用自吸式加油机，储油罐中的成品油经输油管线和加油机向车辆加油。

油气回收工艺：

①卸油油气回收系统（一次油气回收）：卸油油气回收是通过压力平衡原理，将在卸油过程中挥发的油气收集到油槽车内，运回储油库进行油气回收处理的过程。卸油油气回收系统原理图详见下图。

卸油油气回收系统基本原理图

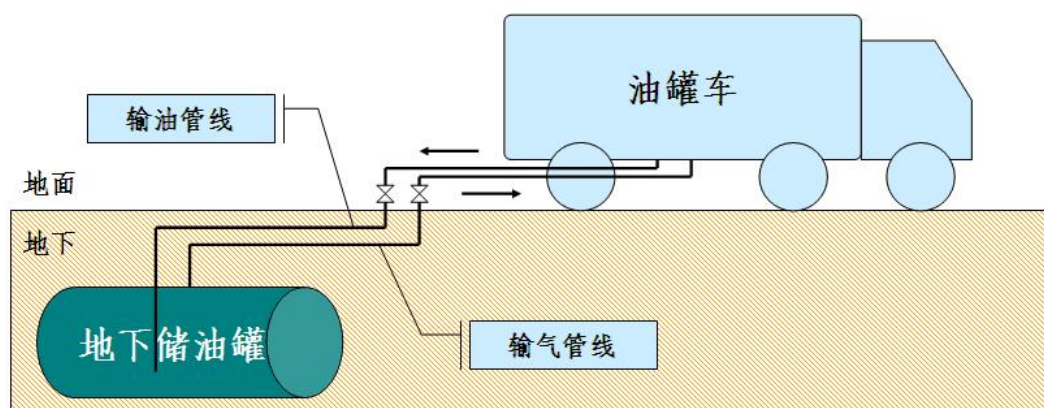


图2-2 卸油油气回收原理图

该阶段油气回收实现过程：在油罐车卸油过程中，储油车内压力减小，地下储罐内压力增加，地下储罐与油罐车内的压力差，使卸油过程中挥发的油气通过管线回到油罐车内，达到油气收集的目的。待卸油结束，地下储罐与油罐车内压力达到平衡状态，卸油油气回收阶段结束。

②加油油气回收系统（二次油气回收）：加油油气回收阶段是采用真空辅助式油气回收设备，将在加油过程中挥发的油气通过地下油气回收管线收集到地下储罐内的油气回收过程。加油油气回收系统原理图详见下图。

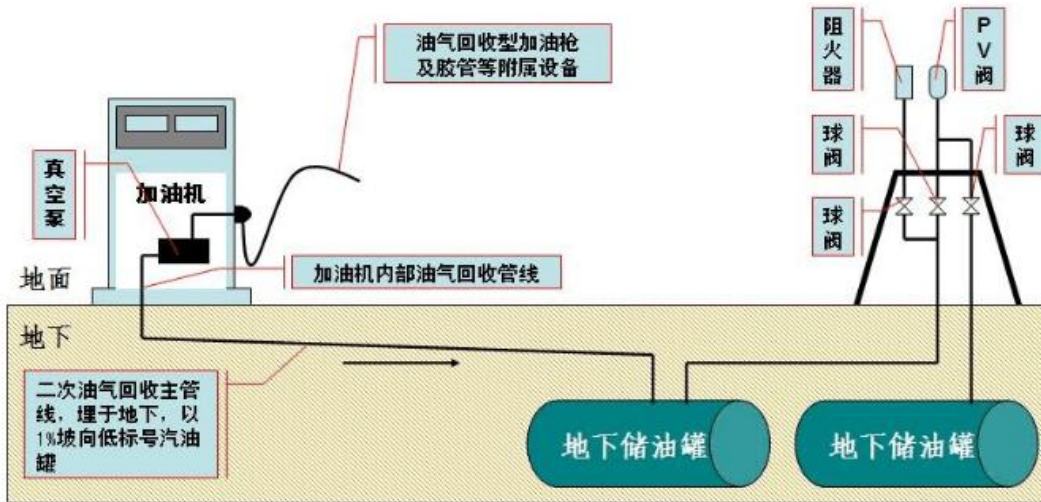
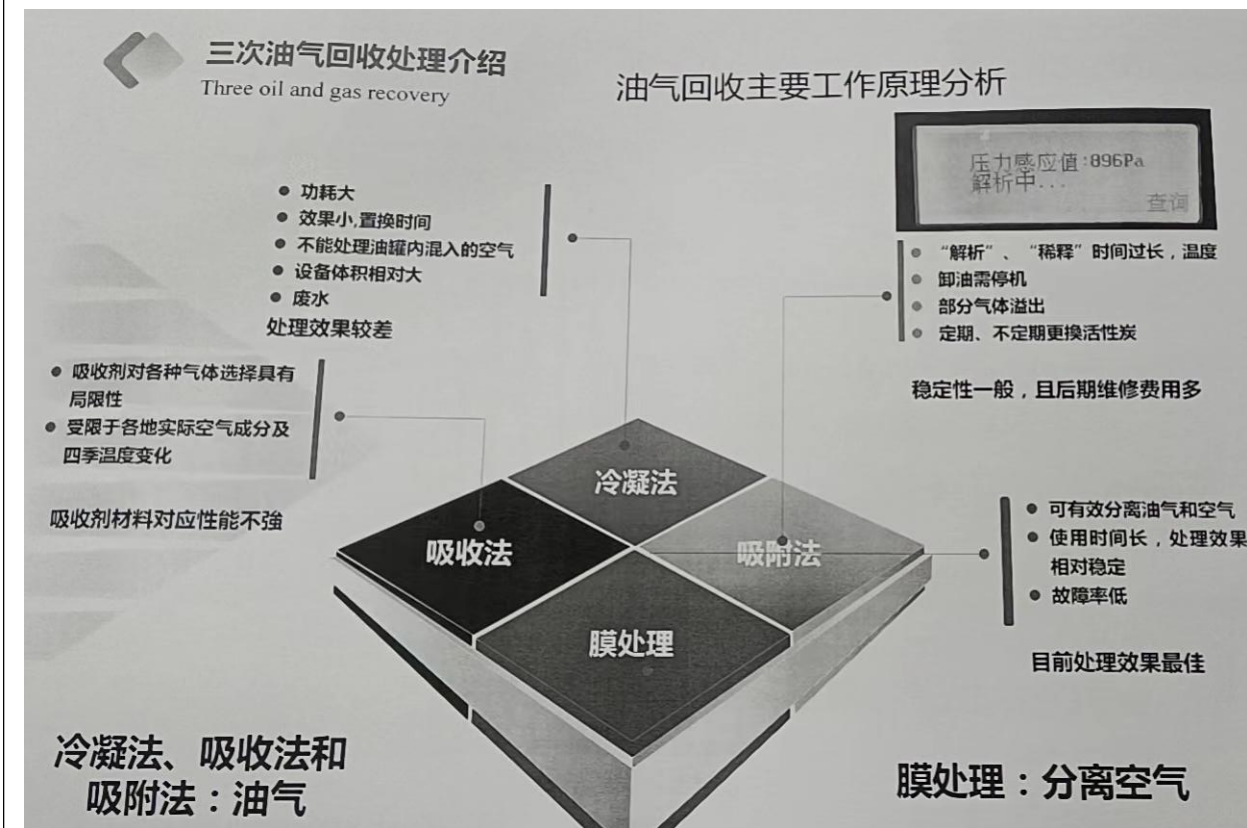


图2-3 加油油气回收原理图

该阶段油气回收实现过程：在为汽车加油过程中，通过真空泵产生一定真空度，经过加油枪、油气回收管、真空泵等油气回收设备，将加油过程中挥发的油气回收到油罐内。

③三次油气回收排放处理系统（三次回收）

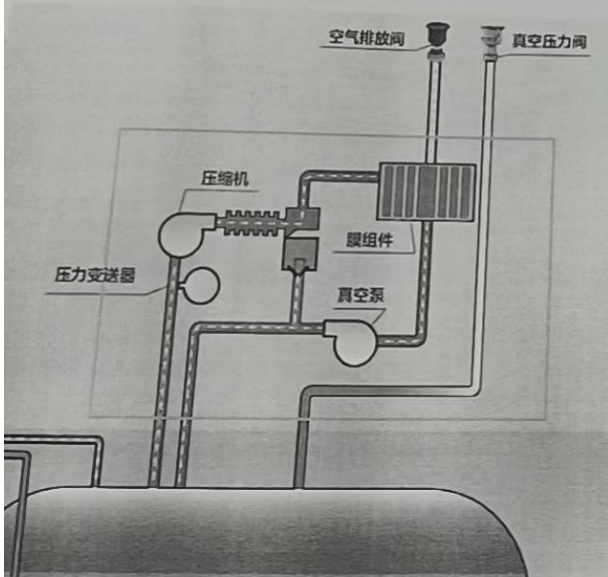
将油罐内的油气进行回收处理，避免油气外排的装置。处理槽车卸油时产生的油气、处理二阶段油气回收系统多收集的油气、处理加油站因昼夜温差，压力变化等所产生的油气。本项目油气排放装置油气回收系统（OPW油气回收后端处理系统），三次油气回收：油气回收系统采用冷凝+膜工艺。其原理如下图所示。





三次油气回收处理介绍 Three oil and gas recovery

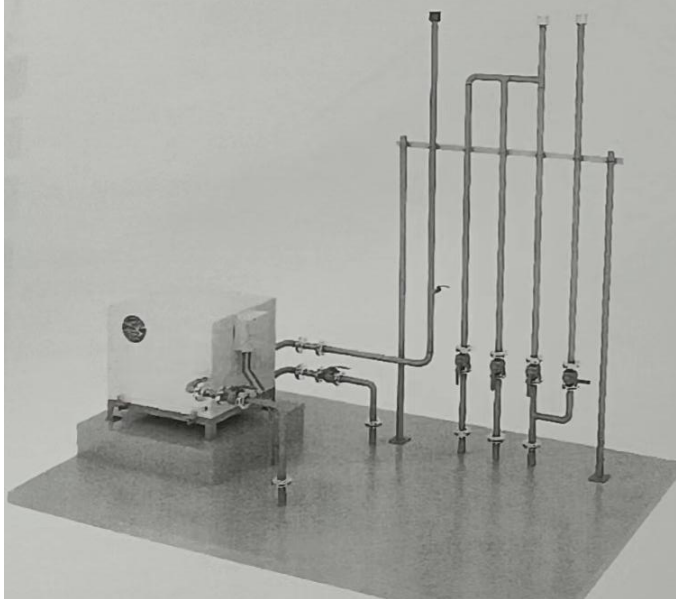
Vaporsaver 油气封存冷凝系统工作原理



- 设备监视油罐压力值，当油罐内压力达到启动值，系统开始工作，通过压缩机加压，加压后油气经过冷凝装置，部分油气被冷凝为液态油。
- 剩下的高浓度油气/空气混合物，继续进入膜分离装置，膜分离装置一侧为正压，另一侧为负压。在压差作用下，碳氢化合物分子通过膜分离装置时，会渗透膜材料，经真空泵抽回至油罐，而空气分子被膜表面所排斥，从主机中被作为干净空气（尾气）排放。
- 当油罐的压力低于设定停止值或运行时间时，主机会自动关闭，并处于待机状态，直到压力再次升高



三次油气回收处理介绍 Three oil and gas recovery



OPW油气回收后端处理系统

OPW油气回收处理技术：

“冷凝+膜”，处理效果好，汽油的回收效率高
膜芯美国进口，正常使用寿命10年

满足国家环保标准

DB11/ 208-2019

GB/T 35579 -2017

图2-4 三次油气回收系统原理图

工艺流程及产污位置见下图。

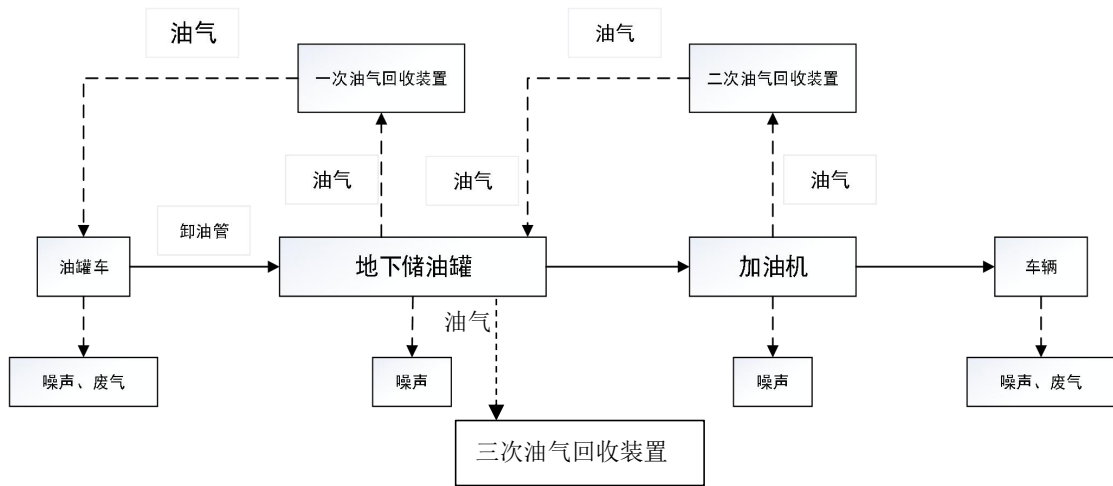


图 2-5 本项目生产工艺流程和产污位置图

变化情况：与环评对比，本项目实际增加了三次油气回收系统，有利于减少油气的无组织排放，对环境产生了正效益。

2 主要污染工序

根据对各生产工艺流程、生产设备和原辅材料的分析，确定本项目在生产过程中产生的污染因素如下表所示。

表 2-4 项目污染源与污染因子分析表

污染物类型	来源	污染因子
废气	汽油的挥发烃类气体、 机动车尾气和备用发电机废气	非甲烷总烃
污水	地面清洁水、生活污水	COD、BOD ₅ 、SS、石油类等
噪声	汽车及发电机、加油机等设备运行噪声	噪声
固体废弃物	办公区、水封隔油池、预处理池	生活垃圾、污泥、污油、油泥

2.6 项目变动情况

2.6.1 环评批复执行情况分析

根据四川天府新区成都管委会生态环境和城市管理局《关于成都天投实业有限公司新兴工业园交通能源综合体项目环境影响报告表的批复》（天成环城承诺环评审〔2020〕21号）的内容，本项目对环评批复的执行情况见表 2-5。

表2-5 环评批复执行情况表

序号	环境影响报告表及批复要求	实际建设情况	符合情况
1	你单位应当严格落实报告表提出的防治污染和防止生态破坏的措施，严格执行配套建设的环保设施与主体工程同时设计、同时施工、同时投产的环保“三同时”制度。项目竣工后，应按规定开展环境保护验收。经验收合格后，项目方可正式投入生产或者使用。	建设单位严格落实了报告表提出的防治污染和防止生态破坏的措施，严格执行了配套建设的环保设施与主体工程同时设计、同时施工、同时投产的环保“三同时”制度。本项目竣工后，建设单位按规定正在开展环境保护验收。	符合

由上表可知，本项目基本落实了《关于成都天投实业有限公司新兴工业园交通能源综合体环境影响报告表的批复》的要求。

2.6.2 本项目的变动情况分析

本项目的建设变动情况详见下表。

表 2-6 项目建设变化情况表

工程分类	项目名称	建设内容		变更情况说明	是否属于重大变更
		环评主要建设内容	实际主要建设内容		
主体工程	储油灌区	SF 地埋卧式双层承重油罐 4 个，计容总容积 85m ³ （柴油折半计） 30m ³ 的 0#柴油储罐 1 个 30m ³ 的 92#汽油储罐 1 个 20m ³ 的 95#汽油储罐 1 个 20m ³ 的 98#汽油储罐 1 个	SF 地埋卧式双层承重油罐 4 个，计容总容积 90m ³ （柴油折半计） 30m ³ 的 0#柴油储罐 2 个 30m ³ 的 92#汽油储罐 1 个 30m ³ 的 95#汽油储罐 1 个	根据市场进行了调节，减少了汽油的品种，计容总容积由环评的 85m ³ 变为 90m ³ ，储存能力增加 5.88%。	否
	加油罩棚	罩棚面积约 460.94m ² ，设置 6 座加油岛配套 6 台四枪四油品潜油泵型加油机、24 支加油枪（柴油加油枪 6 支、92#汽油加油枪 9 支、95#汽油加油枪 6 支、98#汽油加油枪 3 支）	罩棚面积约 460.94m ² ，设置 6 座加油岛配套 6 台四枪四油品潜油泵型加油机、24 支加油枪（柴油加油枪 12 支、92#汽油加油枪 6 支、95#汽油加油枪 6 支）	根据储油灌区的油罐储量进行了相应的调节。	否
环保工程	三次油气回收排放处理系统	无	油气排放装置油气回收系统（三次油气回收）： 油气回收系统采用冷凝+膜原理及工艺。处理槽车卸油时产生的油气、处理二阶段油气回收系统多收集的油气、处理加油站因昼夜温差，压力变化等所产生的油气。	为新增的环保设施，有利于减少油气的无组织排放，对环境产生了正效益。	否

备用备用发电机电机废气	经备用发电机自带消烟除尘装置处理后经通过 1 根排气筒引至站房楼顶排放。	经备用发电机自带消烟除尘装置处理后经通过 1 根排气筒引至 1F 外侧排放。	备用备用发电机废气治理措施不变，由于排气筒不好开孔，因此未引至站房楼顶排放。	否
预处理池	1 座，地埋式，位于站房东南侧，容积为 4m ³	2 座，地埋式，位于站房西南侧，总容积为 4m ³	位置发生变化，数量由 1 个变为 2 个，但是总容积不变。	否
水封隔油池	1 个，位于加油棚东南侧，容积为 4m ³	2 个，位于加油棚北侧，总容积为 4m ³	位置发生变化，数量由 1 个变为 2 个，但是总容积不变。	否

根据“关于印发《污染影响类建设项目重大变动清单（试行）》的通知”（环办环评函〔2020〕688 号）中，污染影响类建设项目重大变动清单如下表所示。

表 2-7 污染影响类建设项目重大变动清单

序号	污染影响类建设项目重大变动清单		本项目实际情况	是否属于重大变动
1	性质	建设项目开发、使用功能发生变化的	未变化	/
2	规模	生产、处置或储存能力增大 30%及以上的	计容总容积由环评的 85m ³ 变为 90m ³ ，储存能力增加 5.88%。本项目外排废水仅为生活废水，不涉及第一类污染物排放。	否
3		生产、处置或储存能力增大，导致废水第一类污染物排放量增加的		
4		位于环境质量不达标区的建设项目生产、处置或储存能力增大，导致相应污染物排放量增加的（细颗粒物不达标区，相应污染物为二氧化硫、氮氧化物、可吸入颗粒物、挥发性有机物；臭氧不达标区，相应污染物为氮氧化物、挥发性有机物；其他大气、水污染物因子不达标区，相应污染物为超标污染因子）；位于达标区的建设项目生产、处置或储存能力增大，导致污染物排放量增加 10%及以上的。		

			制指标要求。	
5	建设地点	重新选址；在原厂址附近调整（包括总平面布置变化）导致环境防护距离范围变化且新增敏感点的	未变化	/
6	生产工艺	新增产品品种或生产工艺（含主要生产装置、设备及配套设施）、主要原辅材料、燃料变化，导致以下情形之一： （1）新增排放污染物种类的（毒性、挥发性降低的除外）； （2）位于环境质量不达标区的建设项目相应污染物排放量增加的； （3）废水第一类污染物排放量增加的； （4）其他污染物排放量增加 10%及以上的。	未变化	/
7		物料运输、装卸、贮存方式变化，导致大气污染物无组织排放量增加 10%及以上的	未变化	/
8	环境保护措施	废气、废水污染防治措施变化，导致第 6 条中所列情形之一（废气无组织排放改为有组织排放、污染防治措施强化或改进的除外）或大气污染物无组织排放量增加 10%及以上的	未变化	/
9		新增废水直接排放口；废水由间接排放改为直接排放；废水直接排放口位置变化，导致不利环境影响加重的	未变化	/
10		新增废气主要排放口（废气无组织排放改为有组织排放的除外）；主要排放口排气筒高度降低 10%及以上的	不涉及	/
11		噪声、土壤或地下水污染防治措施变化，导致不利环境影响加重的。	未变化	/
12		固体废物利用处置方式由委托外单位利用处置改为自行利用处置的（自行利用处置设施单独开展环境影响评价的除外）；固体废物自行处置方式变化，导致不利环境影响加重的。	未变化	/
13		事故废水暂存能力或拦截设施变化，导致环境风险防范能力弱化或降低的	不涉及	/

由上表可知，本项目不属于《污染影响类建设项目重大变动清单（试行）》所提到的重大变动情况。

综上所述，本项目实际建设内容与原环评报告的内容进行对比分析，本项目性质、建设规模、地点、生产规模及产品方案、采用的主要生产工艺未变化，其他变化不属于重大变动。

表三 主要污染源、污染物处理和排放

3.1 污染物治理设施

3.1.1 废气的产生、治理及排放

本项目运营期产生的废气包括加油、卸油、储存过程产生的油气（以非甲烷总烃计）、汽车尾气、柴油发电机运行时的废气。

(1) 汽油的挥发烃类气体

汽油的挥发烃类气体来源于卸油、储油、加油等过程，主要污染物为非甲烷总烃，加油站通过采用地埋式储油罐，卸油处、汽油枪上以及储油罐分别安装一次油气回收系统、二次油气回收系统和三次油气回收系统减少油气挥发，控制无组织排放。油气排放装置油气回收系统（三次油气回收）：油气回收系统采用冷凝+膜原理及工艺。

表 3-1 项目废气产生、治理及去向表

序号	废气名称	来源	污染物种类	排放形式	治理设施	排放去向
1	挥发性有机废气（以非甲烷总烃）	卸油、加油、储油	非甲烷总烃	无组织	一次油气回收系统、二次油气回收系统、三次油气回收系统	大气环境

本项目废气（汽油的挥发烃类气体）收集处理的现状照片见下图所示。



一次油气回收系统



二次油气回收系统



二次油气回收系统



三次次油气回收系统
(OPW 油气回收后端处理系统)

图3.1 本项目产生的挥发性有机废气回收系统现场照片

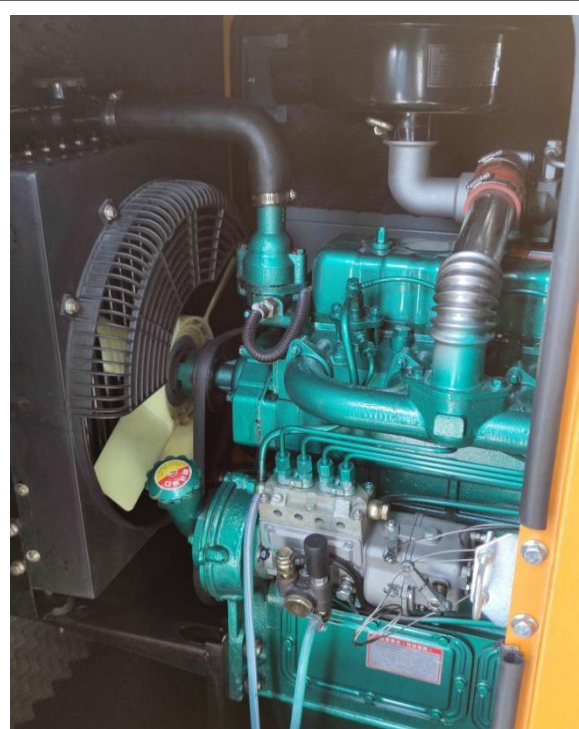
(2) 柴油发电机废气

本项目配备柴油发电机组 1 台 (30kW)，置于专用的发电机房内，仅临时使用，采用 0#柴油作为燃料，主要污染物为烟尘、CO₂、CO、HC、NO_x、SO₂ 等。0#柴油属清洁能源，其燃油产生的废气污染物量较少，且发电机使用频率较低，每年最多使用十余天，产生的废气通过发电机自带的尾气处理器处理后，通过设置的排气筒引至房屋一侧外排到大气环境。

本项目柴油发电机废气收集处理的现状照片见下图所示。



柴油发电机及废气排放管道



柴油发电机内部情况



柴油发电机的发电机

柴油发电机房的灭火器

柴油发电机的尾气处理器

柴油发电机房的排气筒

图 3.2 柴油发电机废气收集处理现场照片

(3) 汽车尾气

汽车进出场区过程中会产生汽车尾气，主要为 CO、HC 等污染物。汽车启动时间较短，因此汽车尾气的产生量小，通过无组织排放。加之加油站周围的绿化较多，并且站区的露天空旷条件很容易扩散。

本项目废气排放及治理措施见下表所示。

表 3-1 废气排放及治理情况表

废气类别	来源	污染物种类	排放形式	治理设施	排放去向
挥发性有机废气	加油	非甲烷总烃	无组织	一次油气回收系统	大气外环境
	卸油		无组织	二次油气回收系统	
	储存		无组织	三次油气回收系统	
柴油发电机废气	备用发电	烟尘、CO ₂ 、CO、HC、NO _x 、SO ₂	无组织	通过发电机自带的尾气处理器处理后，通过设置的排气筒引至房屋一侧外排。	大气外环境
汽车尾气	来往加油的汽	CO、HC	无组织	产生量少，空旷，绿色植物吸收，自由扩散。	

3.1.2 废水的产生、治理和排放

本项目运营期产生的废水主要为司乘生活废水、员工生活废水、加油车道地坪冲洗水废水等。

(1) 产生情况

根据建设单位提供的资料，本项目各废水产生情况如下：

①司乘生活废水：产生量约为 $1.8\text{m}^3/\text{d}$ ， $657\text{m}^3/\text{a}$ 。司乘生活废水的主要污染物质为 COD、 BOD_5 、氨氮、SS、TP。

②员工生活废水：产生量约为 $1.035\text{m}^3/\text{d}$ ， $377.775\text{m}^3/\text{a}$ 。员工生活废水的主要污染物质为 COD、 BOD_5 、氨氮、SS、TP。

③加油车道地坪冲洗水废水：本项目加油车道地坪冲洗水废水排放量约为 $0.8\text{m}^3/\text{d}$ ， $292\text{m}^3/\text{a}$ 。主要污染物为悬浮物和石油类。

(2) 治理措施

本项目产生的司乘生活废水和员工生活废水经设置的预处理池处理达到《污水综合排放标准》（GB8978-1996）表 4 中的三级排放标准后（其中 $\text{NH}_3\text{-N}$ 、TP 参照执行《污水排入城镇下水道水质标准》（GB/T31962-2015）表 1 中 B 级标准排放限值）排入市政管网，最终进入新兴污水处理厂处理，最终受纳水体为黄沙河。

项目内车道地坪冲洗水废水和初期雨水由站内设置的收集系统收集后，进入设置的水封隔油池，经隔油池处理后经雨水管网排放。

本项目新建 2 座埋地式预处理池，位于站房西南侧，单个容积为 2m^3 ，总容积为 4m^3 。本项目新建 2 个水封隔油池，位于加油棚北侧，总容积为 4m^3 。

本项目废水治理措施现场照片如下图所示。



预处理池



预处理池



图 3.3 本项目废水治理措施现场照片

本项目废水排放及治理措施见下表所示。

表 3-2 废水排放及治理情况表

废水类别	来源	污染物种类	排放规律	排放量 (m ³ /d)	治理设施	排放去向
司乘生活废水	司乘人员	pH、COD、BOD ₅ 、SS、NH ₃ -N、TP	间断	1.8	预处理池	司乘生活废水和员工生活废水经设置的预处理池处理达到《污水综合排放标准》(GB8978-1996)表4中的三级排放标准后(其中NH ₃ -N、TP参照执行《污水排入城镇下水道水质标准》(GB/T31962-2015)表1中B级标准排放限值)排入市政管网,最终进入新兴污水处理厂处理,最终受纳水体为黄河。
员工生活废水	员工生活	pH、COD、BOD ₅ 、SS、NH ₃ -N、TP	间断	1.035	预处理池	
加油车道地坪冲洗	厂区清洁	悬浮物和石油类	间断	0.8	水封隔油池	由站内设置的收集系统收集后,进入设置的水封隔油池,经隔油池处理后经雨水管网排放。

水 废 水						
-------------	--	--	--	--	--	--

3.1.3 噪声的产生、治理和排放

(1) 产生情况

本项目噪声源主要为设备噪声和进出的机动车及人群活动噪声。其中，设备噪声强度约 60~85dB(A)，进出站内的机动车及人群活动噪声属于间歇性噪声，其源强值一般在 55~75 分贝左右。

备用发电机：声压级为 80~85dB (A)。通过选用低噪声设备，并采取减振隔声措施，备用发电机噪声可降低至 60dB (A)。

潜油泵：声压级为 60~70dB (A)。通过选用低噪声设备，潜油泵处于储罐液面以下，并通过罐体和地面隔声后，潜油泵噪声可降低至 50dB (A)。

加油机：声压级为 65~70dB (A)。通过选用低噪声设备，加油机底部设置减震垫，加强维护，通过加油机壳体隔声后，加油机噪声约 60dB (A)。

汽车噪声：进出站内的汽车产生的噪声声级约 60~70dB (A)。车辆进站时减速、禁止鸣笛，可使外来车辆噪声降低至 60dB (A)。

(2) 治理措施

设备噪声治理措施见表 3-3。

表 3-3 项目主要产噪设备和源强以及治理措施

声源	治理前噪声	治理措施	治理后噪声
备用发电机	0~85	选用低噪声设备，设置减震垫，设置单独设备间内	<60
潜油泵	60~70	选用低噪声设备，液体和地面隔声	<50
加油机	65~70	选用低噪声设备，底部设减震垫，加强维护，壳体隔声	<60
外来车辆	60~70	严禁鸣笛，减速慢行	<60

本项目噪声治理措施现场照片见下图。



图 3.3 本项目噪声治理措施现场照片

建设单位已采取以下噪声防治措施：

- (1) 油料卸车安排在昼间进行，禁止夜间进行；
- (2) 进出通道设置禁鸣限速标注，车速限制在 5km/h 以下，以降低车辆噪声；
- (3) 选用低噪声的柴油发电机，设置减震垫，设置单独设备间内。

通过以上措施后，本项目噪声达到《工业企业厂界环境噪声排放标准》

(GB12348-2008) 3类标准要求。

3.1.4 固体废弃物

本项目产生的固体废弃物包括一般固体废弃物和危险废弃物，其中一般固体废弃物主要有生活垃圾和预处理池污泥，其中危险废弃物主要包括废含油抹布、手套、隔油池废油、废活性炭、以及油罐清洗废液、废渣、废油。

一、一般固体废弃物：

(1) 产生情况

本项目产生的一般固体废弃物主要包括生活垃圾和预处理池污泥根据建设单位提供的资料，本项目运营期间一般固体废弃物产生情况如下：

①**生活垃圾：**员工和司乘人员生活垃圾产生量约为 25kg/d，年产生生活垃圾约为 9.125t/a。生活垃圾日产日清，交由环卫部门统一处置。

②**预处理池污泥：**本项目厂区内的预处理池需要定期清掏，交由环卫部门统一处置。污泥产生量为 0.07t/a。

(2) 治理措施

项目在厂区设置垃圾桶，用于收集生活垃圾。



图 3.4 本项目一般固体废弃物治理措施现场照片

二、危险废弃物：

(1) 产生情况

本项目产生的危险废弃物主要包括废含油抹布、手套、隔油池废油、废活性炭、以及油

罐清洗废液、废渣、废油。

隔油池废油：项目雨水及地坪冲洗水经水封隔油池隔油后排入雨水管网，每年产生废油约为 0.15t/a，属于 HW08 类危险废物。暂存于设置的危废暂存点，定期交予有资质单位处理。

废含油抹布和手套：营运过程中会产生沾油废物（废抹布和手套等），产量约 0.001t/a，属于 HW49 类危险废物，废弃的含油抹布、劳保用品暂存于设置的危废暂存点，定期交予有资质单位处理。

废活性炭：汽油挥发回收装置配套有活性炭用于油气处理，会产生废活性炭，产量约 0.01t/a，属于 HW49 类危险废物，废活性炭暂存于设置的危废暂存点，定期交予有资质单位处理。

油罐清洗废液、废渣、废油：储油罐产生的油泥定期清除，项目油罐一般 5 年清洗一次，采用有机类清洗剂清洗或机械抽吸排出底油等方式，油罐清洗产生的污染物由专业公司直接运走并进行安全处置，不在站内暂存，每次产生量约为 0.05t/次。

（2）治理措施

废含油抹布、手套、隔油池废油、废活性炭暂存于危废暂存间点，定期交由南充嘉源环保科技有限公司进行处置。建设单位已与南充嘉源环保科技有限公司签订了危险废物委托处置合同，详见附件。

根据现场调查，本项目的固体废物处置情况见表 3-4。

表 3-4 固体废物处置情况表

序号	来源	废物种类	产生量	废物识别	处置措施及去向
1	员工及司乘人员	生活垃圾	9.125t/a	一般固废	交由当地环卫部门统一处置。
2	预处理池	预处理池污泥	0.07t/a	一般固废	
3	加油区、卸油区	废含油抹布和手套	0.001t/a	HW49 危险废物	暂存于危废暂存间点，定期交由南充嘉源环保科技有限公司进行处置。
4	水封隔油池	隔油池废油	0.15/a	HW08 危险废物	
5	油气回收处理系统	废活性炭	0.01/a	HW49 危险废物	
6	油罐	清洗废液、废渣、废油	一般 5 年清洗一次，0.05t/次	HW08 危险废物	暂时未产生，产生后由专业公司直接运走并进行安全处置，不在站内暂存。

建设单位已采取以下固体废物防治污染措施：

(1) 项目在加油棚东侧修建了一个危废暂存点，面积为2m²。做到了防风、防雨、防晒、重点防渗，地面铺设防渗托盘，托盘上涂了一层厚度为0.5mm的环氧树脂。

(2) 本项目产生的危险废物采用专门的容器进行收集，危废暂存点门口设置标识牌，做好危废管理台账的记录。

(3) 已与南充嘉源环保科技有限责任公司签订了危险废物委托处置合同，详见附件。本项目固体废物处置相关的现场照片见下图所示。



危险废物暂存点

危险废物标识牌

危险废物标识牌

危险废物标识牌

危险废物标识牌

防渗托盘

图 3.5 本项目固体废物处置相关的现场照片

因此，本项目对各类固废在采取安全、合理、卫生的处理和处置方法，各类固体废物

处置去向明确，不会造成二次污染。

3.2 其他环境保护设施

3.2.1 环境风险防范设施

本项目采取的风险防范及应急措施如下。

1) 设置有油罐泄漏检测仪、紧急切断系统、油罐液位监测系统、输油管道泄漏检测仪。

2) 埋地钢管的连接采用焊接方式。

3) 对管道进行防腐处理。

4) 油罐的各接管设在油罐的顶部，便于平时的检修与管理，避免现场安装开孔可能出现焊接不良和接管受力大、容易发生断裂而造成的跑油、渗油等不安全事故。

5) 加油设施设置符合标准的灭火设施。

6) 加油设施设置防雷防静电设施，并经过避雷装置检测站检测及复查合格。

7) 防腐设计及建设符合《汽车加油加气站设计与施工规范》（GB50156-2012）中的相关要求。

8) 设置高液位报警系统，及时掌握油罐情况，如果发生泄漏能够及时发现，及时采取措施。

9) 建立一套完善的安全管理制度，执行工业安全卫生、劳动保护、环保、消防等相关规定。

10) 加强对储罐渗漏事故的防护，对储罐法兰、阀门等进行定期检测。对泄漏到液池内的物料应使用临时抽吸系统尽快收集，减少蒸发量或引起爆炸和着火的机会。一旦发生火灾爆炸，要尽快使用已有的消防设施扑救，疏散周围非急救人员，远离事故区。

11) 加强对加油机灭火装置的日常管理，做到灭火装置完整有效，一旦发生加油机火灾、爆炸事故能及时启动，进行灭火。

12) 生产、销售过程中工作人员必须严格执行各个岗位的运行操作和应急处理规程，确保使用安全。

13) 当发生油品泄漏后，应立即更换泄漏区域的土壤，被燃料油污染的土壤送到具相应资质的机构进行处置。

14) 设置专职技术安全员，统管全站消防技术安全工作，定期检查考核职工的安全生产意识。

15) 电器仪表和设备应选用符合充气加油站防爆场所的要求。设置可燃气体检测系统、

旋进旋涡流量计选用防爆型，数字式微量水分析仪选用本安型。

16) 站内严禁烟火，应设明显警示牌。

17) 汽车必须熄火后加油。加油完毕后才能启动。

18) 油槽车卸油前发动机必须熄火，卸完油后，不要立即启动，应在 5 分钟后再启动。卸油时不准其它车加油，18m 以内不准有火源。

19) 站内禁止使用手机、塑料桶等易产生静电的物品。

20) 加强对公司职工的教育培训，实行上岗证制度，增强职工风险意识，提高事故自救能力，制定和强化各种安全管理、安全生产的规程，减少人为风险事故（如误操作）的发生。

同时建设单位采取以下风险防范措施：

I、防火和防爆措施

1) 控制可燃物

a. 杜绝储油区溢油。对在装卸油品操作中发生的跑、冒、滴、漏、溢油，应及时清除处理。

b. 严禁将油污、油泥、废油等倒入下水道排放，应收集放置于指定的地点妥善处理。

c. 油罐、卸油区、加油区、泵房等附近，要清除一切易燃物，如树叶、干草和杂物等。

d. 用过的沾油棉纱、油抹布、油手套、油纸等物，应集中放置并及时清除。

2) 断绝火源

a. 不准携带火柴、打火机或其它火种进入加油设施，严格控制火源流动和明火作业。

b. 油库区域严禁烟火，修理作业必须使用明火时，一定要申报有关部门审查批准，并采取安全防范措施后，方可动火。

c. 运油汽车入区前，必须在排气管口加戴防火罩，停车后立即熄灭发动机，并严禁在库内检修车辆，也不准在作业过程中启动发动机。

3) 防止电火花引起燃烧和爆炸

a. 场所使用的各种电气设备，都必须是防爆型的。电缆铺高要符合安全要求，电缆不可破皮、裸线，避免发生短路的现象。应采取消除或控制电气设备线路产生火花、电弧的措施。

b. 通入油区的其他设备，必须在入区口前安装绝缘隔板，以防止外部电源由铁轨流入油区内产生电火花。

4) 防止金属磨擦产生火花引起燃烧和爆炸

a. 严格执行出入库和作业区的有关规定。禁止穿钉子（或掌铁鞋）进入油区，更不能攀登油罐汽车等。

b. 在库房内应避免金属容器相互碰撞。

II、防静电措施

1) 一切用于储存、输送油品的油缸、管线、装卸设备，都必须有良好的接地装置，及时把静电导入地下，并应经常检查静电接地装置是否良好和定期测试接地电阻。油区中油缸的接地电阻不应大于 10 欧姆（包括静电及安全接地）。

2) 在空气特别干燥、温度较高的季节，尤其注意检查接地设备，适当放慢速度，必要时可在作业场地和防静电接地极周围浇水。

3) 在输油、装油开始和快结束时，容易发生静电放电事故，这时应控制流速在 1 米/秒以内。

4) 油区内严禁向塑料桶里罐注轻质燃料油，禁止在影响油区安全的区域内用塑料容器倒装轻质燃料油。

5) 所有从事燃料油罐装作业的人员均不得穿着化纤服装（经鉴定的防静电工作服除外）。

6) 接地装置的设置

接地线必须有良好的导电性能、适当的截面积和足够的强度。接地极应使用直径 50 毫米、长 2.5 米、管壁厚度不小于 3 毫米的钢管，清除管子表面的铁锈和污物（不要作防腐处理），挖一个深约 0.5 米的坑，将接地垂直打入坑底土中。接地极应昼埋在温度大、地下水位高的地方。

III、防毒措施

1) 尽量减少油品气体的吸入量。油罐、管线、油泵及加油设备等要保持严密不漏，如发现渗漏现象应及时维修，并彻底收集和清除漏、洒的油品，避免油品大量挥发，加重作业区的空气污染。

2) 避免口腔和皮肤与油品接触

a. 作业完毕后，要用碱水或肥皂洗手，未经洗手、洗脸、漱口不要吸烟、饮水和进食。

b. 严禁用油品洗手、擦洗衣服、机件。

c. 不得将沾有油污的工作服、手套、鞋袜直接带进办公室，应放于指定的更衣室，并定期洗净。

IV、防腐措施

1) 定期在金属储油罐的内壁涂防腐涂层, 如环氧树脂层或生漆层。

2) 定期将暴露在大气输油管线及油泵等设备喷涂防锈漆。

3) 油区设备中的活动金属部件, 如输油管线的阀门等, 要涂抹上防锈油脂或润滑脂, 防止水分从阀门螺杆渗入而引起腐蚀。露天阀门要安装防护罩, 防止雨水冲掉防锈油脂层。

4) 埋设在地下的输油管线及储油罐, 由于直接与泥土中的水分、盐、碱类及酸性物质接触, 应在外表面涂上防锈漆, 再喷涂沥青防护层。

V、消防措施

在储存、收发和使用油品的作业场所, 要按有关安全规定配备适用、有效和足够的消防器材, 以便能在起火之初迅速扑灭。本项目实际配备的消防器材如下:

1) 手提式干粉灭火器、拖车式干粉灭火器;

2) 灭火毯;

3) 消防桶、消防锹、消防沙;

4) 防爆叉、防爆盾牌、安全头盔。

VI、防震安全措施

项目所在地若发生灾害性地震, 将易造成油罐、油管线拉裂或拉断, 油品向库外泄露, 遇明火或电火花, 发生燃烧和爆炸, 将造成人员伤亡和财产损失。

为此, 防震工作尤为重要。建设单位应坚持对员工进行安全防震教育, 实行 24 小时巡逻, 遇险情立即汇报; 加固防火堤、备好沙袋、盲板及其它应急物品。地震发生后, 应立即向政府、公安部门报告, 同时按加油站编制的应急预案投入抢险工作; 拆断正在使用的油罐阀门外管线(有金属伸缩管的不拆封), 并用盲板密封; 堵死油品向外泄漏的防洪沟。

VII、安全色、安全标记措施

安全色、安全标志均应符合国家有关标准的规定, 安全标志应设在醒目与安全有关的地方, 除临时安全标志外, 不得设置在移动物体上。

VIII、重大危险源的安全管理措施

根据《重大危险源辨识》标准, 希望加油站界定为重大危险源。对重大危险源必须建立有效的控制系统, 加强对重大危险源的管理:

1) 对重大危险源, 要逐一登记建立档案。

2) 对重大危险源, 应当定期检测、评估、监控, 根据其危险等级, 以确定管理重点。

3) 对重大危险源, 要制定应急预案。并告知从业人员和相关人员在紧急情况下, 应当采取的应急措施。

4) 必须将本单位的重大危险源及有关安全措施和应急措施, 报告相关地方人民政府的安全生产监督管理部门、公安、消防等有部门备案。

IX、环境保护措施

油品对环境有危害, 对水体和大气可造成污染。破坏水生生物呼吸系统、污染土壤和植被。因此, 处理油污用的棉纱、砂土等吸附物, 应送废弃物处理场进行处理。

X、安全教育与培训措施

建设单位应对员工坚持实施“继续教育”, 使员工了解熟悉本行业的安全技术知识。通过继续教育, 不断提高员工的综合素质, 增强安全意识。重视以人为本, 是企业经营工作实现本质安全的重要措施。

对员工进行安全教育培训时, 应将加油设施储存的危险化学品的“安全技术说明书”纳入员工安全教育的内容, 让员工熟悉储存的危险化学品的理化特性和危害性, 所在作业场所潜在的危险、危害因素。提高员工的自我保护技能、强化员工的安全意识和正确预防(处理)事故的能力。

XI、其他措施

1) 要求项目必须严格按照安评要求进行安全运营, 落实单位安全生产制度和责任, 建立健全安全、环境管理体系及高效的安全生产机构, 一旦发生事故, 要做到快速、高效、安全处置。项目必须在得到安监、环保管理部门许可后方可运营。

2) 要求项目进一步加强储油区的地面硬化等防渗措施, 加强安全检查, 完善风险管理措施, 必须保证油品不外泄, 不造成环境污染事故发生。

(2) 应急预案

为了预防突发性的自然灾害、操作失控、污染事故、危险品大量泄漏等重、特大事故的发生, 确保国家财产和人民生命的安全, 在突发性事故发生时, 能迅速、准确地处理和控制在事故扩大, 把事故损失及危害降到最小程度, 有效的应急救援行动是唯一可以抵御事故灾害蔓延和减缓灾害后果的有力措施。

小结:

建设单位采取的主要风险防范措施如下:

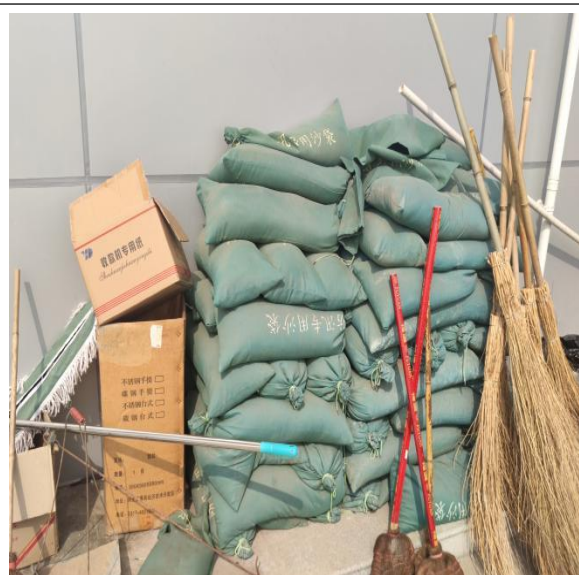
- ①设置有油罐泄漏检测仪、紧急切断系统、油罐液位监测系统、输油管道泄漏检测仪;
- ②配备了应急物资, 包括灭火器、灭火毯、消防锹、消防沙、防爆盾牌、防爆叉等;
- ③危废暂存点进行防风、防雨、防晒和重点防渗, 地面铺设防渗托盘, 托盘上涂了一层厚度为 0.5mm 的环氧树脂;

④厂区设置了2口地下水监测井。

表 3-5 本项目应急物资储备及设施一览表

名称	数量	存放位置
警示牌	若干	站区
应急照明灯	11 个	加油现场、收银室、二楼走廊、配发电间
手提式干粉灭火器/5kg	22 具	加油区、站房
拖车式干粉灭火器	2 具	油罐区
灭火毯	2 张	加油区
消防桶	4 个	消防器材箱
消防锹	4 把	消防器材箱
消防沙	2m ³	消防沙地
防爆叉	2 个	办公室
防爆盾牌	2 个	办公室
安全头盔	5 顶	消防器材柜
医药箱	1 个	站房
柴油发电机	1 台	发电机房

本项目风险防范措施现场照片如下图所示。



消防沙、消防锹等应急物资



警示标志



警示标志



消防应急物资



警示标志



警示标志



火灾报警装置



危废暂存点防渗托盘



1#地下水监测井



2#地下水监测井

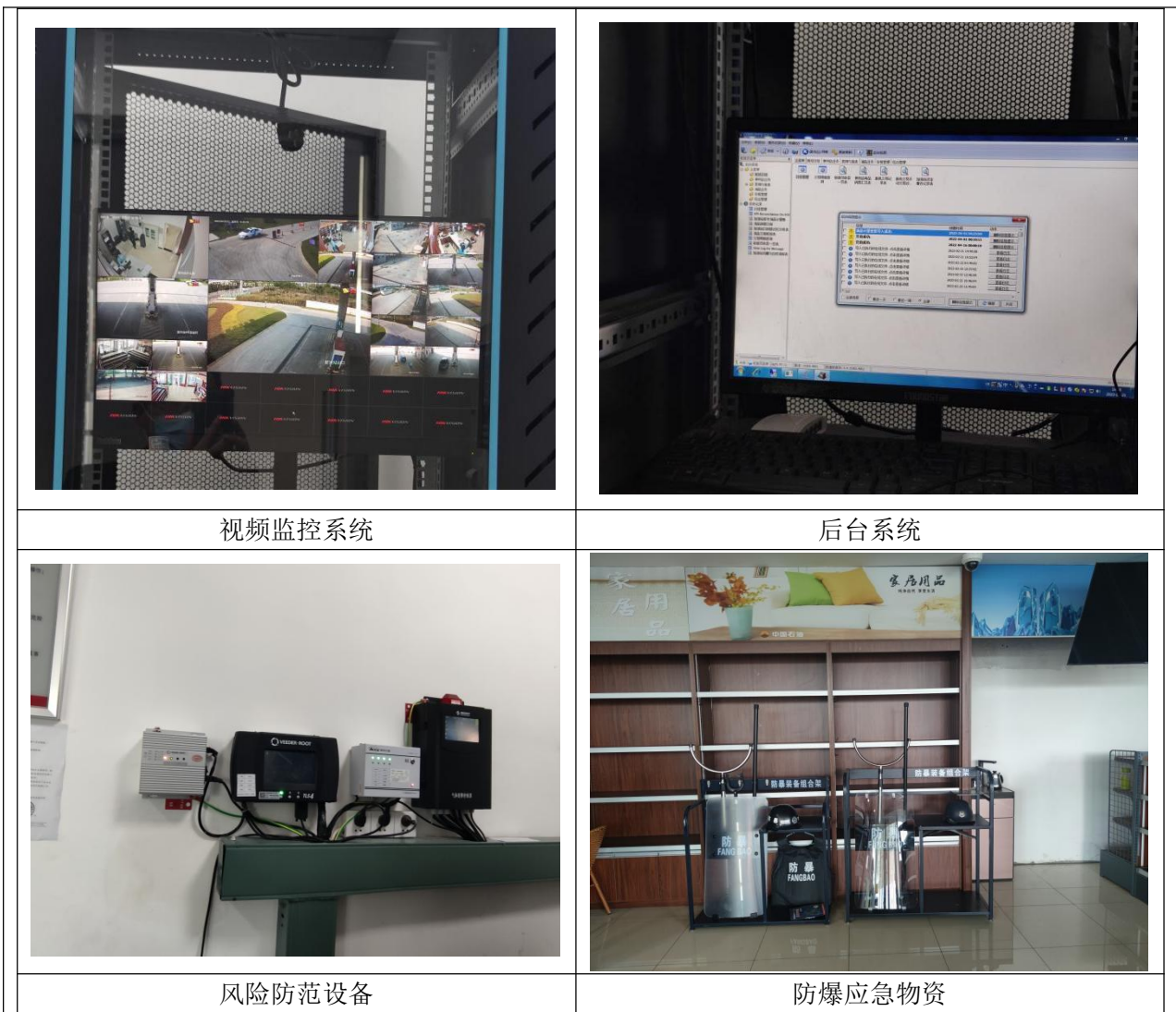


图 3.6 本项目风险防范措施部分现场照片

3.2.2 规范化排污口、监测设施及在线监测装置

本项目无有组织废气排气筒。

本项目产生的司乘生活废水和员工生活废水经设置的预处理池处理达到《污水综合排放标准》（GB8978-1996）表 4 中的三级排放标准后（其中 NH₃-N、TP 参照执行《污水排入城镇下水道水质标准》（GB/T31962-2015）表 1 中 B 级标准排放限值）排入市政管网，最终进入新兴污水处理厂处理，最终接纳水体为黄河。

项目内车道地坪冲洗水废水和初期雨水由站内设置的收集系统收集后，进入设置的水封隔油池，经隔油池处理后经雨水管网排放。

本项目排污口标识牌如下图所示。



生活污水排放口



雨水排放口

图 3.7 本项目废水排污口标识牌

2021年6月11日建设单位完成了排污许可网上申报工作，取得了排污许可证（证书编号：9151010033204312X9003Q），详见附件7。

3.2.3 其他设施

无。

3.3 环保设施投资及“三同时”落实情况

本项目总投资 6391 万元，环保投资 36.2 万元，约占总投资的 0.57%。实际环保投资 39.7 万元，占总投资的 0.62%。主要用于生活污水和洗手废水的处理、工艺废气的处理、高噪声设备的噪声控制、固体废物的处置等，经过对废水、废气的治理、高噪声设备的降噪治理及固体废弃物无害化处置，能满足环保的要求，环保设施合理可行。本项目环保设施与主体工程同时设计、同时施工、同时投产，落实了“三同时”要求。本项目环保设施建设及投资情况见表 3-6。

表 3-6 环保设施建设及投资情况

项目	环评设计环保设施	投资 (万元)	实际建设环保设施	投资 (万元)
废水 治理	设置隔油池 1 个，容积为 4m ³	2.0	设置隔油池 2 个，单个容积为 2m ³ ，总容积为 4m ³	2.2
	厂区设置预处理池 1 个，容积为 4m ³	3.0	厂区设置预处理池 2 个，单个容积为 2m ³ ，总容积为 4m ³	3.2
地下 水	厂区内进行分区防渗处理，分为重点防渗区、一般防渗区、简单防渗区，其中危废暂存间点设置防渗层，防渗采用铺设 2mm 厚 HDPE 膜+防渗混凝土，保证渗透系数≤10 ⁻¹⁰ cm/s	8.0	厂区内进行分区防渗处理，分为重点防渗区、一般防渗区、简单防渗区，其中危废暂存间点设置防渗层，防渗采用铺设 2mm 厚 HDPE 膜+防渗混凝土，地面铺设防渗托盘，托盘上涂了一层厚度为 0.5mm 的环氧树脂。	8.2
	储油罐区设置双层储油罐	计入主体 投资	储油罐区设置双层储油罐	计入主 体投资
	本项目厂区内设置 1 口监测井，设在埋地油罐区地下水流向的下游	2.0	本项目厂区内设置 2 口监测井，设在埋地油罐区地下水流向的下游	3.6
固废 处置	生活垃圾收集垃圾桶	0.2	生活垃圾收集垃圾桶	0.2
	设置 1 危废暂存点，建筑面积约 2m ²	1.0	设置 1 危废暂存点，建筑面积约 2m ²	1.1
	危废送有资质单位处理费用	2.0	危废送有资质单位处理费用	2.0
噪声 治理	设备减震	4.0	设备减震	3.7
	设施设备选用低噪声设备，采用基础加固减震	4.0	设施设备选用低噪声设备，采用基础加固减震	3.5
废气 治理	安装卸油、加油二次油气回收设备	计入主体 投资	安装卸油、加油、储存三次油气回收设备	计入主 体投资
风险 防范 措施	消防设施（消防器材设备）、防雷防静电接地系统、监控系统、液位报警仪，以及人员培训等	10	消防设施（消防器材设备）、防雷防静电接地系统、监控系统、液位报警仪，以及人员培训等	12
合计		36.2	合计	39.7

表四 环境影响报告表主要结论及审批部门审批决定

4.1 环境影响评价结论及建议

一、评价结论

本项目为公交场站、加油设施及配套用房为一体的交通能源综合体，占地面积约为13518.79m²，主要建设内容为加油设施、公交场站及配套设施。

本项目加油设施等级为三级加油站，占地面积为13518.79m²，包括加油罩棚、站房及附属工程等，设有6座加油岛配套6台四枪四油品潜油泵型加油机、24支加油枪（柴油加油枪6支、92#汽油加油枪9支、95#汽油加油枪6支、98#汽油加油枪3支）、1个柴油地埋储罐30m³、1个92#汽油地埋储罐30m³、1个95#汽油地埋储罐20m³、1个98#汽油地埋储罐20m³，总储存能力为85m³（柴油折半计）。项目功能为成品油销售、综合服务，不包含洗车、修车服务。

公交场站占地面积为2070.28m²，共设置露天公交车停车位20个、露天小型汽车停车位10个。

本项目总投资6391万元，环保投资36.2万元，约占总投资的0.57%。

（一）产业政策符合性

本项目本项目为加油设施及公交场站项目，不属于中华人民共和国国家发展和改革委员会《产业结构调整指导目录(2019年本)》中的鼓励类、限制类及淘汰类。根据国务院《促进产业结构调整暂行规定》（国发[2005]40号）中的第十三条，“不属于鼓励类、限制类及淘汰类，且符合国家有关法律、法规和政策规定的为允许类”，确定本项目为允许类。其主要设备的型号规格不在《产业结构调整指导目录（2019年本）》淘汰落后生产工艺装备范围内。

同时本项目已由四川天府新区成都管理委员会经济运行和安全生产监管局备案，备案号为：川投资备[2019-510164-54-03-411046]FGQB-0255号。

因此，本项目的建设符合国家现行产业政策。

（二）规划、选址合理性分析

本项目位于天府新区新兴工业园经开区南六路，项目建设单位取得了四川天府新区成都管理委员会规划建设国土局出具的《规划条件》（编号：成规设[2019]J0323号）、《建设条件》（编号：建设[2019]第033号）和项目用地红线图，其土地使用用途为公共交通场站用地。

本项目西北侧紧邻成都英德生物医药设备有限公司（制药装备生产），隔成都英德生

物医药设备有限公司有格力电器（仓储物流）、成都顺天机械制造有限公司（主要制造、加工、销售工程机械产品及零部件等）、巴蜀集团有限公司（仓储物流）、成都顺欣机械有限公司（主要从事机械零部件、五金加工一级制造、销售矿山机械等）、成都海凌达机械有限公司（建筑工程机械及零配件加工、销售等）、成都九猴新能源汽车有限公司（新能源汽车的维修、技术咨询服务以及零部件销售）、成都雅骏新能源汽车科技股份有限公司（汽车附件类产品生产）；东北侧隔南六路为成工工程机械股份有限公司（工程机械研发、制造、销售），与本项目最近距离约为 60m，西侧和南侧为空地。

另外本项目周边无商业中心、军事管理区、其他行政保护区等，与道路、民用建筑的距离符合加油站与周边建筑防火距离的规定。综上分析，项目选址合理。

（三）区域环境质量现状

环境空气质量现状：项目所在区域内 PM₁₀、SO₂、CO、O₃ 能满足《环境空气质量标准》（GB3095-2012）中二级标准，NO₂、PM_{2.5} 不能满足《环境空气质量标准》（GB3095-2012）中二级标准，项目区域为环境空气质量不达标区。区域内环境空气监测指标非甲烷总烃满足相关标准限值。

地表水环境质量现状：根据《2019 年成都市地表水环境质量状况》中地表水调查数据，岷江水系成都段地表水水质总体呈优。

声学环境质量现状：本项目所在区域声学环境质量良好，项目各监测点均能达到《声环境质量标准》（GB3096-2008）中3类标准值的要求，区域声环境质量较好。

地下水环境质量现状：本项目所在区域地下水现状除 3#点位总大肠菌群超标外，其余评价因子标准指数值均小于 1，均可满足《地下水质量标准》（GBT14848-2017）III 类标准。

（四）达标排放与环境影响评价结论

1、项目运行中将挥发少量烃类气体，机动车进出产生少量尾气，经采取二级油气回收及其他相应治理措施后，可达到《大气污染物综合排放标准》（GB16297-1996）二级标准和《加油站大气污染物排放标准》（GB20952-2007）中 25g/m³ 限值要求，对区域大气环境质量无明显影响。

2、本项目在生活废水经预处理池处理达到《污水综合排放标准》（GB8978-1996）三级标准后经市政污水管网排入新兴污水处理厂处理达标后排入黄沙河，对城市排水系统和接纳水体影响较轻。

3、厂内机动车噪声和人群噪声为间歇性声源。只要作到选用低噪设备，并规范站内

交通组织，加强管理交通噪声和人群噪声，项目建成营运后，其设备噪声对周围环境影响较小。

4、生活垃圾由环卫部门统一收集清运；危险废物主要来源于定期清理的隔油沉淀池产生的废油、储油罐定期清理产生的油泥等，交由有资质单位进行处理。

综上所述，本项目拟采取的废水、废气、噪声处理方法采用的都是一些通用、成熟和有效的方法，处理费用适中、可行；固体废物去向明确，能得到妥善处置。本项目环境保护措施选择适当，运行稳定、可靠，是行之有效的，完全能达到环保标准要求。

评价认为：本项目污染治理技术经济可行、措施有效。

（五）环境风险评价结论

本项目属重点防火单位，在柴油、汽油的贮、运、用过程中，存在一定的环境风险，主要风险为火灾爆炸和泄漏。柴油、汽油燃烧后气体以 CO₂ 和 H₂O 为主，无毒、无害，其对外环境的影响主要来自于火灾爆炸对外环境的破坏性伤害和油体泄漏对地表水、地下水的影 响。建设单位必须严格按照国家相关规定和安评要求进行安全运营。只要加强管理，建立健全相应的防范应急预案措施以及做好储罐区在线泄漏监测和储罐区防渗措施，并在设计、管理及运行中得到认真落实，认真落实安全评估报告提出的措施和相关安全管理规定、环境风险评价中提出的措施和相关环保规定，其风险事故隐患可降至可接受水平。

（六）污染治理对策措施、经济技术论证

项目拟投入环保资金 36.2 万元，占总投资的 0.57%。实施这些环保措施后，基本解决了项目建成营运后的“废气、废渣、污水、环境风险”等问题，可改善本区域的生态环境质量，其环保措施基本可行、有效。

（七）建设项目环境可行性结论

成都天投实业有限公司新兴工业园交通能源综合体符合国家产业政策；项目选址和用地合法，符合城市规划的要求；项目总图布置合理，与周围外环境距离符合《汽车加油加气站设计与施工规范》要求；项目能满足清洁生产的要求；废水、废气、噪声、固废采取的污染防治措施技术可靠、经济可行，项目排放的污染物经治理后可达到相关标准要求。只要认真落实本报告表中提出的各项污染防治对策措施，保证环境保护措施的有效运行，确保污染物稳定达标排放，从环保角度而言，本项目的建设是可行的。

二、要求及建议

（一）要求

1、项目必须严格按照安全评价的要求进行安全运营，落实单位安全生产制度和责任，

建立健全安全、环境管理体系及高效的安全生产机构，一旦发生事故，要做到快速、高效、安全处置。

2、严格控制加油设施贮油规模，其埋地式油罐总容量不得超过设计规模。

3、确保工程场地内各构筑物间的安全距离。

4、项目应进一步完善风险应急预案，在发生火灾事故时，应迅速撤离项目周边 200m 范围内的人群。

（二）建议

1、加强管理，对员工进行安全培训，并定期进行应急演练。

4.2 环境影响评价批复

四川天府新区成都管委会生态环境和城市管理 局 关于成都天投实业有限公司新兴工业园交通能源综合体项目 环境影响报告表的批复

天成环城承诺环评审（2020）21 号

成都天投实业有限公司：

你单位关于《成都天投实业有限公司新兴工业园交通能源综合体项目环境影响报告表》（下称“报告表”）的报批申请收悉。根据四川省国环环境工程咨询有限公司（国环评证乙字第 3239 号）编制的报告表对该项目开展环境影响评价的结论，在全面落实报告表提出的各项防治生态破坏和环境污染措施的前提下，工程建设对环境的不利影响能够得到缓解和控制。我局同意该项目环境影响报告表中所列建设项目的性质、规模、地点以及拟采取的环境保护措施。

你单位应当严格落实报告表提出的防治污染和防止生态破坏的措施，严格执行配套建设的环保设施与主体工程同时设计、同时施工、同时投产的环保“三同时”制度。项目竣工后，应按规定开展环境保护验收。经验收合格后，项目方可正式投入生产或者使用。

四川天府新区成都管委会生态环境和城市管理
局

2020 年 9 月 28 日

表五 验收监测质量保证及质量控制

5.1 监测分析方法、监测仪器

环保设施竣工验收监测中使用的布点、采样、分析测试方法，首先选择目前适用的国家和行业标准分析方法、监测技术规范，其次是生态环境部推荐的统一分析方法或试行分析方法以及有关规定等。监测仪器与排放污染物相适应的采样、分析等专业设备、设施。本项目各项监测因子分析方法、来源、监测仪器、检出限详见表 5-1~表 5-4。

表 5-1 废水监测方法及方法来源

监测项目	监测方法及来源	使用仪器	检出限 (mg/L)
pH 值	水质 pH 值的测定 电极法 HJ1147-2020	SX751 型便携式 pH/ORP/电导率/溶解氧测量仪 (GH-JC-318)	(无量纲)
水温	水质 水温的测定 温度计或颠倒温度计测定法 GB13195-1991	水温计 (GH-JC-253)	(°C)
悬浮物	水质 悬浮物的测定 重量法 GB11901-1989	AUY120 电子天平 (GH-JC-069)	4
化学需氧量	水质 化学需氧量的测定 重铬酸盐法 HJ828-2017	50mL 滴定管 (2)	4
五日生化需氧量	水质 五日生化需氧量 (BOD ₅) 的测定 稀释与接种法 HJ505-2009	JPSJ-605F 溶解氧测定仪 (GH-JC-266)	0.5
氨氮	水质 氨氮的测定 纳氏试剂分光光度法 HJ535-2009	UV-9600 紫外可见分光光度计 (GH-JC-066)	0.025
石油类	水质 石油类和动植物油类的测定 红外分光光度法 HJ637-2018	Oil-460 红外分光测油仪 (GH-JC-093)	0.06
总磷	水质 总磷的测定 钼酸铵分光光度法 GB11893-1989	UV-9600 紫外可见分光光度计 (GH-JC-066)	0.01

表 5-2 地下水监测方法及方法来源

监测项目	监测方法及来源	使用仪器	检出限 (mg/L)
pH 值	水质 pH 值的测定 电极法 HJ1147-2020	SX751 型便携式 pH/ORP/电导率/溶解氧测量仪 (GH-JC-318)	(无量纲)
水温	水质 水温的测定 温度计或颠倒温度计测定法 GB13195-1991	水温计 (GH-JC-253)	(°C)
总硬度	生活饮用水标准检验方法 感官性状和物	50mL 滴定管 (2)	1.0

	理指标 GB/T 5750.4-2006		
溶解性总固体	生活饮用水标准检验方法 感官性状和物理指标 GB/T 5750.4-2006	AUY120 电子天平 (GH-JC-069)	/
苯	水质 挥发性有机物的测定 吹扫捕集/气相色谱-质谱法 HJ 639-2012	GC6890N+5973N 气相色谱质谱联用仪 (GH-JC-176)	1.4×10 ⁻³
甲苯			1.4×10 ⁻³
乙苯			8×10 ⁻⁴
对,间-二甲苯			2.2×10 ⁻³
邻-二甲苯			1.4×10 ⁻³
氨氮	水质 氨氮的测定 纳氏试剂分光光度法 HJ535-2009	UV-9600 紫外可见分光光度计 (GH-JC-066)	0.025
石油类	水质 石油类的测定 紫外分光光度法 (试行) HJ970-2018	UV-9600 紫外可见分光光度计 (GH-JC-066)	0.01
高锰酸盐指数	水质 高锰酸盐指数的测定 GB11892-89	50mL 滴定管 (001)	0.5

表 5-3 无组织排放废气监测方法及方法来源

监测项目	监测方法及方法来源	使用仪器	检出限 (mg/m ³)
非甲烷总烃	环境空气 总烃、甲烷和非甲烷总烃的测定 直接进样-气相色谱法 HJ604-2017	GC9790II 气相色谱仪 (GH-JC-331)	0.07

表 5-4 厂界环境噪声监测方法及来源

监测项目	监测方法及来源	使用仪器	检出限
厂界环境噪声	工业企业厂界环境噪声排放标准 GB12348-2008	AWA6228 型多功能声级计 (GH-JC-111)	/

5.2 人员能力

参加竣工验收监测采样和测试的人员，按国家有关规定持证上岗，接收相应的教育和培训，具有与其承担工作相适应的能力；分析人员熟练掌握实验室分析基础知识、监测项目的分析方法、质量控制措施、可能存在的干扰及消除或减少干扰的方法。监测仪器在检定有效期内，监测数据经三级审核。

5.3 质量保证和质量控制

为了确保本次验收监测所得数据的代表性、完整性、可靠性、准确性和精密性，对监测全过程（包括布点、采样、样品贮存、实验室分析、数据处理等）进行了质量控制。

- (1) 严格按照验收监测方案和方案评审的要求开展监测工作。
- (2) 合理布设监测点，保证各监测点位布设的科学性和代表性。

(3) 严格遵照采样技术规范进行采样，填写采样记录，按规定保存、运输样品。

(4) 及时了解工况情况，确保监测过程中工况负荷满足验收要求。

(5) 监测分析采用国家有关部门颁布的标准分析方法或推荐方法；监测人员经考核合格并持有上岗证；所有监测仪器、量具均经过计量部门检定合格并在有效期内使用。

(6) 废气监测（分析）仪器在监测前按监测因子分别用标准气体和流量计对其进行校核（标定）。被测排放物的浓度在仪器量程的有效范围。

(7) 监测报告严格执行三级审核制度。

5.3.1 气体监测分析过程中的质量保证和质量控制

监测时使用经计量部门鉴定、并在有效期内的仪器。尽量避免被测排放物中共存污染因子对仪器分析的交叉干扰，被测排放物的浓度应在仪器测试量程的有效范围内，即仪器量程的 30%~70%；烟尘采样器在进入现场前应对采样器流量计、流速计等进行校核，烟气监测（分析）仪器在测试前按监测因子分别用标准气体和流量计对其进行校核（标定），在测试时保证其采样流量。

5.3.2 水质监测分析过程中的质量保证和质量控制

水样的采集、运输、保存、实验分析和数据计算的全过程均按照《环境水质监测质量保证手册》的要求进行，选择的方法检出限满足要求。采样过程中采集不少于 10% 的平行样，实验室分析过程一般加不少于 10% 的平行样；对可以得到标准样品的或质量控制样品的项目，在分析的同时做 10% 质控样品分析；对无标准样品或质量控制样品的项目，且可以加标回收测试的，在分析的同时做 10% 加标回收样品分析。

5.3.3 噪声监测分析过程中的质量保证和质量控制

监测时使用经计量部门检定、并在有效使用期内的声级计，声级计在测试前后用标准声源进行校准，测量前后仪器的灵敏度相差 $\geq 0.5\text{dB}$ ，若 $> 0.5\text{dB}$ 则测试数据无效。

表六 验收监测内容

6.1 废水

本次验收对本项目生活污水排污口进行水质监测，监测内容见表 6-1。

表 6-1 废水监测内容

点位编号	监测点名称	监测因子	执行标准	监测频次
A#	生活污水排污口	水温、pH、悬浮物、化学需氧量、五日生化需氧量、石油类	执行《污水综合排放标准》（GB8978-1996）表4中的三级排放标准	连续监测2天，每天监测4次
		氨氮、总磷	执行《污水排入城镇下水道水质标准》（GB/T31962-2015）表1中的B级标准	

6.2 废气

本次验收对本项目厂界无组织废气进行了监测，监测内容见表 6-2。

表 6-2 厂界无组织排放废气监测内容

点位编号	监测点位	监测项目	执行标准	监测频次
A#	厂界外 1m 处上风向无组织参照点	非甲烷总烃	《加油站大气污染物排放标准》（GB20952-2020）表 3 中的油气浓度无组织排放限值	监测 2 天，每天监测 3 次
B#	厂界外 1m 处下风向无组织监控点			
C#	厂界外 1m 处下风向无组织监控点			

6.3 厂界噪声

本次验收对本项目厂界噪声进行了监测，监测内容见表 6-3。

表 6-3 厂界噪声监测内容

点位编号	监测点位	监测项目	执行标准	监测频次
1#	项目东北侧厂界外 1 米处	厂界环境噪声	执行《工业企业厂界环境噪声排放标准》（GB12348-2008）表 1 中 3 类标准	监测 2 天，每天昼间、夜间各监测 1 次
2#	项目南侧厂界外 1 米处			
3#	项目西南侧厂界外 1 米处			

6.4 厂区地下水环境质量

本次验收对本项目加油棚南侧地下水监测井的水质进行了监测，监测内容详见表 6-4。

表 6-4 厂区地下水环境质量监测内容

点位编号	监测点位	监测项目	执行标准	监测频次
1#	加油棚南侧地下水监测井	水温、pH 值、总硬度、溶解性总固体、苯、甲苯、乙苯、二甲苯、氨氮、高锰酸盐指数、石油类	执行《地下水质量标准》(GBT14848-2017) 表 1 和表 2 中的 III 类标准	监测 1 天，每天监测 1 次

本次验收各监测点位布置如下图所示。



图 6-1 验收监测点位布置图

表七 验收监测结果

7.1 生产工况

成都天投实业有限公司“新兴工业园交通能源综合体”位于成都市天府新区新兴工业园经开区南六路。本项目加油设施等级为三级加油站，占地面积为13518.79m²，包括加油罩棚、站房及附属工程等，设有6座加油岛配套6台四枪四油品潜油泵型加油机、24支加油枪（柴油加油枪12支、92#汽油加油枪6支、95#汽油加油枪6支）、2个柴油地埋储罐（每个罐子容积为30m³）、1个92#汽油地埋储罐30m³、1个95#汽油地埋储罐30m³，总储存能力为90m³（柴油折半计）。项目功能为成品油销售、综合服务，不包含洗车、修车服务。

我公司于2022年5月6日~2022年5月7日进行了现场监测，监测期间项目正常运营、环保设施运行正常，具备验收条件。

7.2 环保设施调试运行效果

7.2.1 污染物排放监测结果

(1) 废水

本次验收对本项目生活污水排污口进行水质监测，废水监测结果见表7-1。

表 7-1 废水监测结果表 单位：mg/L

点位编号及名称	监测项目	监测结果					执行标准	评价结果
		一次	二次	三次	四次	均值或范围		
A# 生活污水排口 (2022.05.06)	水温(°C)	22.2	22.4	22.4	22.8	22.2~22.8	/	/
	pH值 (无量纲)	8.1	8.2	8.2	8.1	8.1~8.2	6~9	达标
	悬浮物	35	15	24	19	23	400	达标
	化学需氧量	245	214	210	206	219	500	达标
	五日生化需氧量	110	108	109	110	109	300	达标
	氨氮	38.1	36.3	37.1	38.5	37.6	45	达标
	总磷	5.35	5.05	5.20	5.08	5.17	8	达标
	石油类	0.54	0.38	0.39	0.37	0.42	20	达标
A# 生活污水排口 (2022.05.07)	水温(°C)	22.2	22.2	22.4	22.6	22.2~22.6	/	/
	pH值 (无量纲)	8.1	8.2	8.2	8.2	8.1~8.2	6~9	达标
	悬浮物	15	24	32	21	23	400	达标
	化学需氧量	126	103	101	129	115	500	达标
	五日生化需氧量	56.3	58.9	56.5	60.9	58.2	300	达标
	氨氮	37.6	35.9	36.3	37.8	36.8	45	达标

	总磷	4.42	4.24	3.98	5.18	4.46	8	达标
	石油类	0.28	0.29	0.26	1.06	0.47	20	达标

由上表可知，本项目验收监测期间，生活污水排污口废水的 pH 值、悬浮物、化学需氧量、五日生化需氧量、石油类排放浓度均满足执行《污水综合排放标准》（GB8978-1996）表 4 中的三级排放标准；氨氮、总磷排放浓度均满足执行《污水排入城镇下水道水质标准》（GB/T31962-2015）表 1 中的 B 级标准。

2、废气

本次验收对本项目企业边界油气浓度无组织排放限值进行了监测，油气浓度无组织排放限值监测结果见表 7-2。

表 7-2 油气浓度无组织排放限值监测结果表 单位：mg/m³

点位编号及名称	监测日期	监测项目	监测结果				执行标准	评价结果
			一次	二次	三次	最高浓度		
A# 厂界外 1m 处上风向无组织参照点	2022.05.06	非甲烷总烃	0.33	0.36	0.22	0.36	4.0	达标
B# 厂界外 1m 处下风向无组织监控点		非甲烷总烃	0.42	0.38	0.26	0.42	4.0	达标
C# 厂界外 1m 处下风向无组织监控点		非甲烷总烃	0.58	0.46	0.26	0.58	4.0	达标
A# 厂界外 1m 处上风向无组织参照点	2022.05.07	非甲烷总烃	0.52	0.37	0.31	0.52	4.0	达标
B# 厂界外 1m 处下风向无组织监控点		非甲烷总烃	0.60	0.52	0.70	0.70	4.0	达标
C# 厂界外 1m 处下风向无组织监控点		非甲烷总烃	0.70	0.50	0.58	0.70	4.0	达标

由上表可知，本项目验收监测期间，油气浓度无组织排放限值满足《加油站大气污染物排放标准》（GB20952-2020）表 3 的要求。

本次验收引用《成都天投中油能源有限公司新兴加油站油气回收项目检测报告》（四川省川油控检检测有限公司，报告编号：川油检 202112080177）的数据。油气回收管线液阻、密闭性、气液比检测结果分别见表 7-3、表 7-4 和表 7-5。

表 7-3 液阻检测结果表

加油机编号	汽油标号	液阻压力 (Pa)			是否达标
		18.0L/min	28.0L/min	38.0L/min	
液阻最大压力限值 (Pa)		40	90	155	
1	92#95#	14	26	44	是
2	92#95#	7	17	28	是
3	92#95#	11	21	35	是
4	92#95#	13	22	38	是

表 7-4 气液比检测结果表

气液比限值范围		1.0≤气液比≤1.2	
加油枪编号	加油枪油品标号	气液比结果	是否达标
1	95#	1.10	是
2	95#	1.07	是
3	92#	1.06	是
4	92#	1.06	是
5	92#	1.13	是
6	92#	1.14	是
7	95#	1.07	是
8	95#	1.11	是
11	95#	1.12	是
12	92#	1.15	是
13	92#	1.05	是
14	95#	1.18	是

表 7-5 密闭性检测结果表

油气回收系统设备参数	各油气的油气管线是否联通：是
	是否有处理装置：否
最小剩余压力限值 (Pa)	≥443
5min 钟之后的压力	563
是否达标	是

由表 7-3、表 7-4 和表 7-5 可知，油气回收系统液阻、气液比和密闭性均符合《加油站大气污染物排放标准》（GB20952-2020）的要求。

引用《成都天投中油能源有限公司新兴加油站油气回收项目检测报告》（四川省川油控检检测有限公司，报告编号：川油检 202112210207）的数据。密闭点位油气泄漏检测结果见表 7-6。

表 7-6 密闭点位油气泄漏检测结果表

标准限值		≤500μmol/mol	
序号	测漏点	泄漏浓度 (μmol/mol)	是否达标
1	加油机 1 铜管	5	是
2	加油机 2 铜管	9	是
3	加油机 3 铜管	11	是
4	加油机 4 铜管	7	是
5	卸油口	67	是
6	通气管法兰盘	0	是
7	92#油罐人孔井 (1)	4	是
8	92#油罐人孔井 (2)	0	是
9	95#油罐人孔井 (1)	0	是
10	95#油罐人孔井 (2)	6	是

由上表可知，密闭点位油气泄漏检测符合《加油站大气污染物排放标准》（GB20952-2020）的要求。

引用《成都天投中油能源有限公司新兴加油站油气回收项目检测报告》（四川省川油控检检测有限公司，报告编号：川油检 202204260228）的数据。处理装置油气排放浓度检测结果见表 7-7。

表 7-7 处理装置油气排放浓度检测结果表

油气处理装置设备参数	装置型号: Vapor Saver 1F(08)	处理能力: 10m ³ /h
	生产厂家: 优必得石油设备(苏州)有限公司	
	处理方法: 膜分离	
检测仪器/型号/有效期	气相色谱/GC-90/2023.03.26	
标准限值 (g/m ³)	≤25	
处理装置油气排放浓度	4.31	
是否达标 (g/m ³)	是	

由上表可知，加油站油气处理装置（三次回收）符合《加油站大气污染物排放标准》（GB20952-2020）的要求。

3、厂界噪声

本次验收对本项目厂界噪声进行了监测，厂界噪声监测结果见表 7-8。

表 7-8 厂界环境噪声监测结果表 单位: LAeq dB (A)

点位编号	测点位置	监测结果				执行标准	评价结果
		昼间		夜间			
		2022.05.06	2022.05.07	2022.05.06	2022.05.07		
1#	项目东北侧厂界外 1 米处	64	64	55	54	昼间: 65	达标

2#	项目南侧厂界外 1 米处	62	62	50	50	夜间： 55	达标
3#	项目西南侧厂界外 1 米处	59	60	48	52		达标

由上表可知，本次验收监测期间，厂界昼间和夜间噪声值均能够满足《工业企业厂界环境噪声排放标准》（GB12348-2008）表 1 中 3 类标准限值。

4、厂区地下水环境质量

本次验收对本项目加油棚南侧地下水监测井的水质进行了监测，监测结果见表 7-9。

表 7-9 地下水监测结果表 单位：mg/L

点位编号及名称	监测日期	监测项目	监测结果	执行标准	评价结果
1# 地下水	2022.05.07	水温（℃）	18.6	/	/
		pH 值（无量纲）	7.2	6.5~8.5	达标
		总硬度	250	450	达标
		溶解性总固体	476	1000	达标
		苯	1.4×10 ⁻³ L	0.01	达标
		甲苯	1.4×10 ⁻³ L	0.7	达标
		乙苯	8.0×10 ⁻⁴ L	0.3	达标
		二甲苯	2.2×10 ⁻³ L	0.5	达标
		氨氮	0.025L	0.50	达标
		高锰酸盐指数	1.2	3.0	达标
		石油类	0.01L	/	/
备注：	L：表示监测结果小于方法检出限。				

由上表可知，本次验收监测期间，本项目加油棚南侧地下水监测井的地下水的 pH 值、总硬度、溶解性总固体、苯、甲苯、乙苯、二甲苯、氨氮、高锰酸盐指数的浓度均满足《地下水质量标准》（GBT14848-2017）表 1 和表 2 中的 III 类标准限值。

7.2.2 污染物排放总量核算

（1）水污染物总量控制

项目无生产废水；项目生活污水经预处理池处理后经市政管网排入新兴污水处理厂作进一步处理，最终排入黄沙河。

①本项目环评报告表关于预处理池处理后总量控制指标如下：

COD：0.57t/a；NH₃-N：0.052t/a；TP：0.0092t/a。

②本次验收核算水污染物总量控制指标：

$$\text{COD}=245\text{mg/L} \times 1034.775\text{m}^3/\text{a} \times 10^{-6}=0.25\text{t/a}$$

$$\text{NH}_3\text{-N}=38.5\text{mg/L} \times 1034.775\text{m}^3/\text{a} \times 10^{-6}=0.040\text{t/a}$$

$$\text{TP}=5.35\text{mg/L} \times 1034.775\text{m}^3/\text{a} \times 10^{-6}=0.0055\text{t/a}$$

综上所述，根据监测数据核算，本项目污染物排放总量详见表 7-10。

表 7-10 污染物排放总量核算结果

类别	污染物种类	环评预测总量 (t/a)	实际排放总量 (t/a)
废水总量控制指标	COD	0.57	0.25
	NH ₃ -N	0.052	0.040
	TP	0.0092	0.0055

由计算结果可知，本项目废水实际排放总量和废气中非甲烷总烃无组织排放总量均低于环评预测值，满足环评规定的总量控制指标要求。

7.3 公众参与调查内容

本项目的公众意见调查表共发放 20 份，收回有效公众意见调查表共 20 份。经统计被调查者均对本项目环保工作持满意态度。验收监测期间未接到有关该项目的环境污染举报投诉。公众调查表详见附件，调查结果统计见表 7-11。

表 7-11 公众调查结果统计表

序号	调查内容	调查结果			
		没有影响 <input type="checkbox"/>	影响轻微 <input type="checkbox"/>	影响较重 <input type="checkbox"/>	
1	施工期	噪声对您的影响程度	没有影响 <input type="checkbox"/>	影响轻微 <input type="checkbox"/>	影响较重 <input type="checkbox"/>
		人数	20	0	0
		扬尘对您的影响程度	没有影响 <input type="checkbox"/>	影响轻微 <input type="checkbox"/>	影响较重 <input type="checkbox"/>
		人数	20	0	0
		废水对您的影响程度	没有影响 <input type="checkbox"/>	影响轻微 <input type="checkbox"/>	影响较重 <input type="checkbox"/>
		人数	20	0	0
		是否有扰民现象或纠纷	有 <input type="checkbox"/>	没有 <input type="checkbox"/>	/
人数	0	20	/		
2	试生产期	噪声对您的影响程度	没有影响 <input type="checkbox"/>	影响轻微 <input type="checkbox"/>	影响较重 <input type="checkbox"/>
		人数	20	0	0
		扬尘对您的影响程度	没有影响 <input type="checkbox"/>	影响轻微 <input type="checkbox"/>	影响较重 <input type="checkbox"/>
		人数	20	0	0
		废水对您的影响程度	没有影响 <input type="checkbox"/>	影响轻微 <input type="checkbox"/>	影响较重 <input type="checkbox"/>
		人数	20	0	0
		固废储运及处理处置对您的影响	没有影响 <input type="checkbox"/>	影响轻微 <input type="checkbox"/>	影响较重 <input type="checkbox"/>
		人数	20	0	0
		是否发生过环境污染事故（如有，请注明原因）	有 <input type="checkbox"/>	没有 <input type="checkbox"/>	/
人数	0	20	/		

3	整体情况	您对该公司本项目的环 境保护工作满意程度	满意□	较满意□	不满意□
		人数	20	0	0

本项目调查统计结果表明，公众对本项目环保工作满意，认同本项目的环保治理措施。

7.4 项目与暂行办法的符合性分析

根据《建设项目竣工环境保护验收暂行办法》第八条规定，建设单位环保设施存在下列情况之一的，建设单位不得提出验收合格的意见，本项目与其符合性分析见下表。

表 7-12 项目与《建设项目竣工环境保护验收暂行办法》符合性分析

序号	规定要求	本项目实际情况
1	未按环境影响报告书（表）及其审批部门审批决定要求建成环境保护设施，或者环境保护设施不能与主体工程同时投产或者使用的；	建设单位严格按照本项目环境影响报告表及其环评批复的要求建成环境保护设施
2	污染物排放不符合国家和地方相关标准、环境影响报告书（表）及其审批部门审批决定或者重点污染物排放总量控制指标要求的；	本项目验收监测期间各污染物均达标排放，重点污染物排放总量控制指标满足本项目环境影响报告表的要求
3	环境影响报告书（表）经批准后，该建设项目的性质、规模、地点、采用的生产工艺或者防治污染、防止生态破坏的措施发生重大变动，建设单位未重新报批环境影响报告书（表）或者环境影响报告书（表）未经批准的；	本项目环境影响报告表已经获得主管部门批准且建设性质、规模、地点、采用的生产工艺及防治污染措施未发生重大变化
4	建设过程中造成重大环境污染未治理完成，或者造成重大生态破坏未恢复的；	施工期已结束，无遗留环境问题
5	纳入排污许可管理的建设项目，无证排污或者不按证排污的；	2021年6月11日建设单位完成了排污许可网上申报工作，取得了排污许可证（证书编号：9151010033204312X9003Q）
6	分期建设、分期投入生产或者使用依法应当分期验收的建设项目，其分期建设、分期投入生产或者使用的环境保护设施防治环境污染和生态破坏的能力不能满足其相应主体工程需要的；	本项目未分期验收
7	建设单位因该建设项目违反国家和地方环境保护法律法规受到处罚，被责令改正，尚未改正完成的；	无
8	验收报告的基础资料数据明显不实，内容存在重大缺陷、遗漏，或者验收结论不明确、不合理的；	验收报告根据项目建设实际情况分析论证
9	其他环境保护法律法规规章等规定不得通过环境保护验收的。	无

7.5 环境管理制度检查

（1）成都天投实业有限公司“新兴工业园交通能源综合体”执行了国家有关环境保护的法律法规，环境保护审批手续齐全，履行了环境影响评价制度，配套环境保护设施运行正常，落实了“三同时”要求，验收监测期间各项污染物均达标排放。公司内部建立了

环境管理体系，环境保护管理制度较为完善，环评报告表及批复中提出的各项环保要求和措施基本得到了落实。

(2)2021年6月11日建设单位完成了排污许可网上申报工作,取得了排污许可证(证书编号:9151010033204312X9003Q)。

表八 验收监测结论

8.1 结论

8.1.1 验收项目概况

成都天投实业有限公司“新兴工业园交通能源综合体”位于成都市天府新区新兴工业园经开区南六路。本项目加油设施等级为三级加油站，占地面积为 13518.79m²，包括加油罩棚、站房及附属工程等，设有 6 座加油岛配套 6 台四枪四油品潜油泵型加油机、24 支加油枪（柴油加油枪 12 支、92#汽油加油枪 6 支、95#汽油加油枪 6 支）、2 个柴油地埋储罐（每个罐子容积为 30m³）、1 个 92#汽油地埋储罐 30m³、1 个 95#汽油地埋储罐 30m³，总储存能力为 90m³（柴油折半计）。项目功能为成品油销售、综合服务，不包含洗车、修车服务。本项目总投资 6391 万元，环评环保投资预算 36.2 万元，实际环保投资为 39.7 万。

2020 年 9 月，由四川省国环环境工程咨询有限公司完成了“新兴工业园交通能源综合体”环境影响报告表，该项目于 2020 年 9 月 28 日取得了四川天府新区成都管委会生态环境和城市管理局《关于成都天投实业有限公司新兴工业园交通能源综合体项目环境影响报告表的批复》（天成环城承诺环评审〔2020〕21 号）。

本项目于 2020 年 11 月 4 日开工建设，2021 年 5 月 8 日竣工。2021 年 6 月 11 日建设单位完成了排污许可网上申报工作，取得了本项目排污许可证（证书编号：9151010033204312X9003Q）。

目前，验收范围内实际建设内容与环评建设内容基本一致，主体工程与环保设施运行正常，基本符合验收监测条件。

四川省国环环境工程咨询有限公司受成都天投实业有限公司委托，对“新兴工业园交通能源综合体”进行竣工环境保护验收监测工作。根据《建设项目环境保护管理条例》（国务院令第 682 号）、原环保部《建设项目竣工环境保护验收暂行办法》（国环规环评[2017]4 号）、“生态环境部公告 2018 年第 9 号”《建设项目竣工环境保护验收技术指南 污染影响类》，我公司于 2022 年 4 月 21 日对该项目进行了现场踏勘，并查阅了相关文件和技术资料，编制了本项目验收监测方案；我公司于 2022 年 5 月 6 日~5 月 7 日进行了现场监测及调查。根据监测和调查结果，2022 年 5 月我公司编制完成了本项目竣工环境保护验收监测报告。

本项目竣工环境保护验收监测报告是依据 2022 年 5 月 6 日~5 月 7 日运营及环境条件下开展验收监测所得出的结论。

8.1.2 污染物排放监测结果

1、废气

项目液阻检测值、密闭性压力检测值、气液比、油气泄漏检测值、油气浓度满足《加油站大气污染物排放标准》（GB20952-2020）的要求。

2、废水

本项目验收监测期间，生活污水排污口废水的 pH 值、悬浮物、化学需氧量、五日生化需氧量、石油类排放浓度均满足执行《污水综合排放标准》（GB8978-1996）表 4 中的三级排放标准；氨氮、总磷排放浓度均满足执行《污水排入城镇下水道水质标准》（GB/T31962-2015）表 1 中的 B 级标准。

3、厂界噪声

本次验收监测期间，厂界昼间和夜间噪声值均能够满足《工业企业厂界环境噪声排放标准》（GB12348-2008）表 1 中 3 类标准限值。

4、厂区地下水环境质量

本次验收监测期间，本项目加油棚南侧地下水监测井的地下水的 pH 值、总硬度、溶解性总固体、苯、甲苯、乙苯、二甲苯、氨氮、高锰酸盐指数的浓度均满足《地下水质量标准》（GBT14848-2017）表 1 和表 2 中的 III 类标准限值。

8.1.3 固体废物处置情况

经检查，本项目产生的生活垃圾和预处理池污泥交由当地环卫部门统一处置；本项目产生的废含油抹布和手套、隔油池废油、废活性炭暂存于危废暂存间点，定期交由南充嘉源环保科技有限责任公司进行处置，建设单位已与南充嘉源环保科技有限责任公司签订了危险废物委托处置合同。

项目在加油棚东侧修建了一个危废暂存点，面积为 2m²。做到了防风、防雨、防晒、重点防渗，地面铺设防渗托盘，托盘上涂了一层厚度为 0.5mm 的环氧树脂。本项目产生的危险废物采用专门的容器进行收集，危废暂存点门口设置标识牌，做好危废管理台账的记录。

因此，本项目各类固体废物处置去向明确，不会产生二次污染。

8.1.4 验收监测结论

成都天投实业有限公司“新兴工业园交通能源综合体”执行了国家有关环境保护的法律法规，环境保护审批手续齐全，履行了环境影响评价制度，配套环境保护设施运行正常，落实了“三同时”要求，验收监测期间各项污染物均达标排放。公司内部建立了环境管理

体系，环境保护管理制度较为完善，环评报告表及批复中提出的各项环保要求和措施基本得到了落实，通过竣工环境保护设施验收。

8.2 建议

(1) 加强环境管理，提高员工环保意识，确保环境保护设施有效运行，做到各污染物长期稳定达标排放。

(2) 建立健全企业环境保护责任制，制定各项环保考核指标，定期开展污染源例行监测，并进行环境信息公开。

(3) 加强危险废物的管理，做好环保台账。

(4) 加强风险防范，避免突发性环境事故。

建设项目竣工环境保护“三同时”验收登记表

填表单位（盖章）：成都天投实业有限公司

填表人（签字）：

项目经办人（签字）：

建设项目	项目名称		新兴工业园交通能源综合体				项目代码		2019-510164-54-03-411046		建设地点		成都市天府新区新兴工业园经开区南六路						
	行业类别（分类管理名录）		四十、社会事业与服务业 124 加油、加气站				建设性质		<input checked="" type="checkbox"/> 新建 <input type="checkbox"/> 改扩建 <input type="checkbox"/> 技术改造		项目厂区中心经度/纬度		104.17754975, 30.53556907						
	设计生产能力		汽油和柴油总储存能力为 85m ³ （柴油折半计）				实际生产能力		汽油和柴油总储存能力为 90m ³ （柴油折半计）		环评单位		四川省国环环境工程咨询有限公司						
	环评文件审批机关		四川天府新区成都管委会生态环境和城管管理局				审批文号		天成环承承诺环评审〔2020〕21号		环评文件类型		环境影响报告表						
	开工日期		2020年11月4日				竣工日期		2021年5月8日		排污许可证申领时间		2021年6月11日						
	环保设施设计单位		四川省建筑设计研究院有限公司				环保设施施工单位		中国水利水电第七工程局有限公司		本工程排污许可证编号		证书编号： 9151010033204312X9003Q						
	验收单位		四川省国环环境工程咨询有限公司				环保设施监测单位		四川省国环环境工程咨询有限公司		验收监测时工况		/						
	投资总概算（万元）		6391				环保投资总概算（万元）		36.2		所占比例（%）		0.57%						
	实际总投资（万元）		6391				实际环保投资（万元）		39.7		所占比例（%）		0.62%						
	废水治理（万元）		5.4	废气治理（万元）		/	噪声治理（万元）		7.2	固体废物治理（万元）		3.3		绿化及生态（万元）		0	其他（万元）		23.8
	新增废水处理设施能力		/				新增废气处理设施能力		/		年平均工作时		8760h						
	运营单位			成都天投实业有限公司				运营单位社会统一信用代码			915101000977560656		验收时间		2022年5月				
污染物排放达标与总量控制（工业建设项目详填）	污染物		原有排放量(1)	本期工程实际排放浓度(2)	本期工程允许排放浓度(3)	本期工程产生量(4)	本期工程自身削减量(5)	本期工程实际排放量(6)	本期工程核定排放总量(7)	本期工程“以新带老”削减量(8)	全厂实际排放总量(9)	全厂核定排放总量(10)	区域平衡替代削减量(11)	排放增减量(12)					
	废水			0.1034															
	化学需氧量			245	500	0.25	0	0.25	0.25	0	0.25	0.25	0	+0.25					
	氨氮			38.5	45	0.040	0	0.040	0.040	0	0.040	0.040	0	+0.040					
	总磷			5.35	8	0.0055	0	0.0055	0.0055	0	0.0055	0.0055	0	+0.0055					
	废气																		
	二氧化硫																		
	烟尘																		
	工业粉尘																		
	氮氧化物																		
	工业固体废物																		
与项目有关的其他特征污染物		VOCs			1.58	0	1.58	1.58	0	1.58	1.58		+1.58						

注：1、排放增减量：（+）表示增加，（-）表示减少。2、(12)=(6)-(8)-(11)，(9)=(4)-(5)-(8)-(11)+ (1)。3、计量单位：废水排放量——万吨/年；废气排放量——万立方米/年；工业固体废物排放量——万吨/年；水污染物排放浓度——毫克/升。