

建设项目竣工环境保护 验收监测报告表

项目名称： 冷拔低碳钢丝生产项目

建设单位： 崇州市安阜乡国平拉丝厂

四川省国环环境工程咨询有限公司

2022 年 1 月

建设单位法人代表:王国平

编制单位法人代表:王上辅

项目负责人:

填 表 人:

建设单位: 崇州市安阜乡国平拉
丝厂 (盖章)

电话:

传真: /

邮编: 611231

地址: 崇州市羊马街道民乐村民
乐街 92 至 98 号附 1 号

编制单位: 四川省国环环境工程
咨询有限公司 (盖章)

电话:

传真:

邮编: 610063

地址:成都市锦江区锦华路三段 88
号汇融国际 1 号楼 B 座 30 层

目 录

前 言.....	1
表一 建设项目概况.....	3
表二 项目建设情况.....	6
表三 主要污染源、污染物处理和排放.....	17
表四 环境影响报告表主要结论及审批部门审批决定.....	30
表五 验收监测质量保证及质量控制.....	36
表六 验收监测内容.....	39
表七 验收监测结果.....	41
表八 验收监测结论.....	48

附 录

附表

附表 1 建设项目竣工环境保护“三同时”验收登记表

附图：

附图 0 项目现场照片

附图 1 项目地理位置图

附图 2 项目外环境关系图

附图 3 项目平面布置图

附图 4 项目验收监测布点图

附件：

附件 1 企业营业执照

附件 2 环评批复

附件 3 危险废物安全处置委托协议

附件 4 化粪池粪水粪渣接收协议

附件 5 固定污染源排污登记回执

附件 6 公众意见调查表

附件 7 竣工环境保护验收委托书

附件 8 验收监测报告

前 言

冷拔低碳钢丝主要用于小型预应力混凝土构件，如梁、空心楼板、小型电杆，以及农村建筑中的檩条和门框、窗框等。是经过拔制产生冷加工硬化的低碳钢丝。采用直径 6.5 或 8 毫米的普通碳素钢热轧盘条，在常温下通过拔丝模引拔而制成的直径 3、4 或 5 毫米的圆钢丝。

崇州市安阜乡国平拉丝厂于 2004 年 3 月成立，公司位于崇州市羊马街道民乐村民乐街 92 至 98 号附 1 号。本项目使用自有房屋（占地面积 1.22 亩）进行“冷拔低碳钢丝生产项目”项目建设，建筑面积约 500m²。主要业务为冷拔低碳钢丝生产项目与销售，该项目已于 1995 年 6 月建成投产，其生产能力为年产约 4000 吨冷拔低碳钢丝盘条及相关产品（包括低碳钢丝及直条、金属网筐等）。其生产的低碳钢丝主要外售至其他金属加工企业用于生产铁钉、高速金属金属护栏、其他金属护栏以及金属网筐等。根据现场调查，本项目目前营运状况和环保设施运行状况均正常。

由于建设单位环保意识不足，项目运营至今，一直未办理环保手续。目前建设单位认识到自己的违法行为，积极向环保主管部门报备，并补办环保手续。为解决历史遗留问题，积极打造崇州市良好的营商环境。崇州市人民政府羊马街道办事处、崇州市市场监督管理局、崇州市水务局、崇州市、崇州市新经济和科技局为本项目出具了《崇州市园区外项目完善环保手续联合认定表》，根据项目联合认定表，本项目所在地崇州市人民政府羊马街道办事处同意本项目的建设，崇州市市场监督管理局认定本项目不属于立即淘汰类；崇州市水务局认定本项目未处于崇州市饮用水水源地保护区范围内。崇州市新经济和科技局同意报市生态环境局审批，完善环保手续。

本项目已于 1995 年 6 月建成并投入使用，建成投运以来一直运行正常，未曾收到过任何相关投诉、环境纠纷问题。

本项目于 2000 年 6 月开工建设，2000 年 9 月建成。2020 年 12 月，由四川省国环环境工程咨询有限公司完成了“冷拔低碳钢丝生产项目”建设项目环境影响补充报告，该项目于 2020 年 12 月 31 日取得了成都市崇州生态环境局《关于崇州市安阜乡国平拉丝厂冷拔低碳钢丝生产项目环境影响补充报告审查批复》（崇环评补审〔2020〕6 号）。2021 年 1 月，企业完成排污许可登记（编号：92510184C541114168001X）。

四川省国环环境工程咨询有限公司（以下简称“我公司”）受崇州市安阜乡国平拉丝厂委托，对“冷拔低碳钢丝生产项目”进行竣工环境保护验收监测工作。根据国务院令 682 号《建设项目环境保护管理条例》、原环保部《建设项目竣工环境保护验收暂行办法》、

“生态环境部公告 2018 年第 9 号”《建设项目竣工环境保护验收技术指南 污染影响类》、四川省环境保护局《关于进一步加强建设项目竣工环境保护验收监测(调查)工作的通知》，我公司于 2021 年 12 月 7 日对该项目进行了现场踏勘，并查阅了相关文件和技术资料，编制了本项目验收监测方案；我公司于 2021 年 12 月 28 日~2021 年 12 月 29 日进行了现场监测及调查。根据监测和调查结果，2022 年 1 月我公司编制完成了本项目竣工环境保护验收监测报告。

本次验收范围如下：

(1) 主体工程

生产厂房、办公用房、生活用房。

(2) 公用辅助工程

供电、供水、检测室。

(3) 仓储工程

原料堆放区（位于生产车间内西南侧）、成品堆放区（位于生产车间内中部）。

(4) 环保工程

预处理池、隔油池、一般固废暂存间、危废暂存间、设备安装减震和缓冲垫、生产厂房封闭隔声。

该项目的主体工程及配套设施已经建成并运行正常，基本符合验收监测条件。

本次验收监测调查内容：

- (1) 建设项目环境影响补充报告、环评批复中提出的环境保护措施落实情况及其效果；
- (2) 生活废水的排放情况；
- (3) 厂界环境噪声监测；
- (4) 固体废弃物处置情况调查；
- (5) 公众意见调查；
- (6) 环境管理检查。

表一 建设项目概况

建设项目名称	冷拔低碳钢丝生产项目				
建设单位名称	崇州市安阜乡国平拉丝厂				
立项审批部门	/				
建设项目性质	<input checked="" type="checkbox"/> 新建 <input type="checkbox"/> 改扩建 <input type="checkbox"/> 技改 <input type="checkbox"/> 迁建				
建设地点	崇州市羊马街道民乐村民乐街 92 至 98 号附 1 号				
主要产品名称	低碳钢丝盘条、直条型钢丝、钢丝网筐				
设计生产能力	低碳钢丝盘条（3800t/a）、直条型钢丝（100t/a）、钢丝网筐（100t/a）				
实际生产能力	低碳钢丝盘条（3800t/a）、直条型钢丝（100t/a）、钢丝网筐（100t/a）				
建设项目环评时间	2020 年 12 月	开工建设时间	2000 年 6 月		
调试时间	2021 年 10 月	验收现场 监测时间	2021 年 12 月 28 日~29 日		
环评报告表 审批部门	成都市崇州生态 环境局	环评报告表 编制单位	四川省国环环境工程 咨询有限公司		
环保设施设计单位	/	环保设施 施工单位	/		
投资总概算	30 万元	环保投资总概算	5.6 万元	比例	18.7%
实际总概算	30 万元	环保投资	5.9 万元	比例	19.7%
验收监测依据	<p>(1) 《中华人民共和国环境保护法》（2015 年 1 月 1 日）；</p> <p>(2) 《中华人民共和国大气污染防治法》（2016 年 1 月 1 日）；</p> <p>(3) 《中华人民共和国水污染防治法》（2018 年 1 月 1 日）；</p> <p>(4) 《中华人民共和国环境噪声污染防治法》（2018 年 12 月 29 日修订）；</p> <p>(5) 《中华人民共和国固体废物污染环境防治法》（2020 年 4 月 29 日修订）；</p> <p>(6) 《建设项目环境保护管理条例》（国务院令第 682 号）；</p> <p>(7) 《建设项目竣工环境保护验收暂行办法》（国环规环评〔2017〕4 号）；</p> <p>(8) 《建设项目竣工环境保护验收技术指南 污染影响类》（生态环境部公告 2018 年第 9 号）；</p>				

	<p>(9) 《国家危险废物名录(2021年版)》(生态环境部令第15号);</p> <p>(10) 《四川省环境保护条例》(2018年1月1日);</p> <p>(11) 《四川省固体废物污染环境防治条例》(2018年7月26日修订);</p> <p>(12) 成都市环境保护局《关于贯彻落实<建设项目竣工环境保护验收暂行办法>的通知》(成环发〔2018〕8号);</p> <p>(13) 成都市生态环境局《关于认真开展建设项目竣工环境保护自主验收抽查工作的通知》(成环发〔2019〕308号);</p> <p>(14) 成都市生态环境局《关于规范建设单位自主开展建设项目竣工环境保护验收工作的通知》(成环评函〔2021〕1号);</p> <p>(15) 《冷拔低碳钢丝生产项目建设项目环境影响补充报告》(四川省国环环境工程咨询有限公司, 2020年12月);</p> <p>(16) 成都市崇州生态环境局《关于崇州市安阜乡国平拉丝厂冷拔低碳钢丝生产项目环境影响补充报告审查批复》(崇环评补审〔2020〕6号);</p> <p>(17) 竣工环境保护验收监测委托书(2021年12月);</p> <p>(18) 验收监测报告(2022年1月)。</p>
<p>验收监测评价标准 标号、级别、限值</p>	<p>根据《冷拔低碳钢丝生产项目建设项目环境影响补充报告》，结合项目实际情况，该项目竣工环境保护验收执行标准如下：</p> <p>(1) 废气： 营运期无组织废气执行大气污染物排放执行《大气污染物综合排放标准》(GB16297-1996)中新污染源大气污染物排放限值的二级标准要求，食堂油烟执行《饮食业油烟排放标准(试行)》(GB18483-2001)的标准。</p> <p>(2) 废水： 水污染物执行《污水综合排放标准》(GB8978-1996)中三级排放标准，NH₃-N、TP参照执行《污水排入城镇下水道水质标准》(GB/T31962-2015)表1中B级标准排放限值。</p> <p>(3) 噪声： 噪声执行《工业企业厂界环境噪声排放标准》(GB12348-2008)2类标准。</p> <p>(4) 固体废物： 一般固体废物执行《一般工业固体废物贮存和填埋污染控制标准》(GB 18599-2020)相关要求，危险废物执行《危</p>

险废物贮存污染控制标准（2013年修订）》（GB12897-2001）及其修改清单中相关要求。

表 1-1 验收监测评价标准限值

项目	环评执行标准		验收执行标准			
类别	废气					
标准	《大气污染物综合排放标准》（GB16297-1996）中新污染源大气污染物排放限值的无组织排放监控浓度		《大气污染物综合排放标准》（GB16297-1996）中新污染源大气污染物排放限值的无组织排放监控浓度			
标准限值	项目	标准限值 (mg/m ³)	项目	标准限值 (mg/m ³)		
	颗粒物	1.0	颗粒物	1.0		
标准	《饮食业油烟排放标准（试行）》（GB18483-2001）的标准		《饮食业油烟排放标准（试行）》（GB18483-2001）的标准			
标准限值	项目	标准限值 (mg/m ³)	项目	标准限值 (mg/m ³)		
	油烟	2.0	油烟	2.0		
类别	废水					
标准	《污水综合排放标准》（GB8978-1996）中的三级排放标准、TP、NH ₃ -N 执行《污水排入城镇下水道水质标准》（GB/T31962-2015）表 1 中 B 级标准		《污水综合排放标准》（GB8978-1996）中的三级排放标准、TP、NH ₃ -N 执行《污水排入城镇下水道水质标准》（GB/T31962-2015）表 1 中 B 级标准			
标准限值	项目	标准限值 (mg/L)	项目	标准限值 (mg/L)		
	pH	6~9	pH	6~9		
	COD	≤500	COD	≤500		
	BOD ₅	≤300	BOD ₅	≤300		
	SS	≤400	SS	≤400		
	NH ₃ -N	≤45	NH ₃ -N	≤45		
	TP	≤8	TP	≤8		
类别	噪声					
标准	《工业企业厂界环境噪声排放标准》（GB12348-2008）		《工业企业厂界环境噪声排放标准》（GB12348-2008）			
噪声	2 类	昼间	60 dB(A)	2 类	昼间	60 dB(A)
		夜间	50 dB(A)		夜间	50 dB(A)

表二 项目建设情况

2.1 项目概况

本项目属于建设项目环境影响补充报告，项目占地面积为 814m²，项目投资 30 万，其中环评预估的环保投资为 5.6 万，实际环保投资为 5.9 万。

本项目于 2000 年 6 月开工建设，2000 年 9 月建成。2020 年 12 月，由四川省国环环境工程咨询有限公司完成了“冷拔低碳钢丝生产项目”建设项目环境影响补充报告，该项目于 2020 年 12 月 31 日取得了成都市崇州生态环境局出具的成都市崇州生态环境局《关于崇州市安阜乡国平拉丝厂冷拔低碳钢丝生产项目环境影响补充报告审查批复》（崇环评补审（2020）6 号）。2021 年 1 月崇州市安阜乡国平拉丝厂完成了排污许可网上申报工作，取得了《固定污染源排污登记回执》（登记编号为：92510184C541114168001X）。

2021 年 10 月 1 日完成了环评要求建设的环保设施竣工。目前验收范围内实际建设内容与环评建设内容基本一致，主体工程与环保设施运行正常，基本符合验收监测条件。

根据《建设项目环境保护管理条例》（国务院令第 682 号）、《建设项目竣工环境保护验收暂行办法》（国环规环评[2017]4 号）的规定，建设单位应当在建设项目竣工后对配套建设的环境保护设施进行验收。受崇州市安阜乡国平拉丝厂委托，四川省国环环境工程咨询有限公司（以下简称“我公司”）承担本项目竣工环境保护验收监测工作。根据建设项目竣工环境保护验收相关规定和要求，我公司派遣技术人员于 2021 年 12 月 7 日进行了现场踏勘，查阅了相关文件和技术资料，编制了本项目的验收监测方案；我公司于 2021 年 12 月 28 日~2021 年 12 月 29 日进行了现场监测及调查。根据现场检查 and 监测结果，编制完成了本项目竣工环境保护验收监测表。

2.2 地理位置及平面布置

2.2.1 地理位置及外环境关系

本项目位于崇州市羊马街道民乐村民乐街 92 至 98 号附 1 号，处于民乐村场镇内，其厂房周围 200m 范围内主要为民乐村村民住户，含有少量零星耕地。本项目的建设地址与环评一致。本项目地理位置见附图 1，本项目外环境关系及监测布点图见附图 2。

根据现场踏勘，本项目的外环境关系具体如下：

北侧：紧邻乡村道路，北侧 20m~230m 范围内为民乐村村民居住区；北侧 356m 处同为民乐村村民居住区；

东北侧：东北侧主要为耕地及林地，东北 242m 处为民乐村村民居住区；

东侧：紧邻乡村道路，东侧 25m 处为民乐村村民居住区；东侧 90m 以外主要为耕地，东侧 5.3km 处为金马河；

南侧：紧邻崇州市羊马俏妮儿床垫厂，南侧 80~250m 范围内为民乐村场镇，南侧 250m 处为崇州市中山小学；

西南侧：紧邻民乐村村民住房，西南侧 380m 范围内为民乐村场镇，西南 325m 处为崇州市中山幼儿园，西南 520m 为崇州第二人民医院安阜分院；

西侧：紧邻民乐村村民住房，西侧 30~155m 范围内为民乐村村民居住区；西侧 160m 为崇州恒达电子厂一分厂，西侧 230~696m 范围内为民乐村村民居住区，西侧 1.3km 处为黑石河；

西北侧：紧邻乡村道路，西北侧 350m 范围内主要为耕地及林地，西北 360m 为安阜小区。

根据现场调查，外环境关系与环评阶段一致，未发生明显变化，未新增环境敏感点。

2.2.2 平面布置

1、布置原则

- 1) 符合国家现行防火、防噪声、防震、安全、卫生等规范要求；
- 2) 妥善处理近期建设和远期发展的关系，远近结合，合理布置；
- 3) 总平面布置力求建筑群体的平面布置与空间景观相协调，结合厂区绿化，改善和创造人工空间环境，净化厂区空气、美化厂区环境；
- 4) 厂区布置必须满足防尘、降噪，确保厂界达标的环保要求。

2、厂区平面布置

本项目规模较小，项目主要分为三大块，1个生活用房、1个办公用房、1个生产厂房。生活用房布置在项目的最东侧，为砖混结构，单层，内含宿舍、卫生间及食堂。办公用房布置在项目的最西侧，为砖混结构，三层，用于办公及休息。生产厂房布置在项目中部，砖混+彩钢结构，单层，内含加工区、原料暂存区、成品暂存区、检测室、危废间和固废间等。加工区位于生产厂房中部，西南部设置原料及成品暂存区靠近加工区，便于生产加工。危废暂存间布置在生产厂房东北角，靠近东北角处的大门，方便固体废弃物的外运。一般固体废物堆置场位于生产车间中部，便于一般固体废物的收集。

本项目办公区、生活区与生产区分开布局，整体功能布局清晰合理。项目生产厂房共设置4道大门，均位于厂房北侧，与北侧乡村道路相连，该道路与本项目东北侧的民乐村主干道民乐接相连，方便物料运输。

项目主要生产设备均布置在生产厂房的中部，东西两侧分别利用生活用房和办公用房阻隔噪声，南北两侧利用厂房墙体进行噪声阻隔。加装基础减振措施以及墙体隔声材料后，对周围居民的影响相对较小。一般固废和危废暂存间布置在厂房内东北角大门旁，利于废物的收集的同时便于废弃物及时外运。

综上所述，项目各功能分区明确、间距合理、厂区布局时满足工艺流程，也满足功能分区要求及运输作业要求，环保措施布置合理。本项目的平面布置图详见附图3。

根据现场调查，本项目的总平面布置与环评阶段未发生明显变化。

2.3 建设内容

2.3.1 项目概况

项目名称：冷拔低碳钢丝生产项目

建设单位：崇州市安阜乡国平拉丝厂

建设性质：新建（补充报告）

建设地点：崇州市羊马街道民乐村民乐街 92 至 98 号附 1 号

项目投资：设计总投资 30 万元，环保投资 5.6 万元，占总投资的 18.7%；实际环保投资 5.9 万元，占总投资的 19.7%。

建设内容：本项目建设冷拔低碳钢丝生产线，配置拉丝机、校直机、自动焊网机、收线打包机等设备，进行低碳钢丝生产。项目不涉及酸洗、磷化、电镀、表面喷涂及热处理等工序，年生产冷拔低碳钢丝盘条等产品约 4000 吨（其中低碳钢丝盘条（3800t/a）、直条型钢丝（100t/a）、钢丝网筐（100t/a））。本项目主要修建生产厂房、办公用房、生活用房、检测室，同时配套建设预处理池、隔油池、一般固废暂存间、危废暂存间等环保设施。本项目产品信息见下表。

表 2-1 本项目产品产量一览表

产品种类	环评预计产量 (t/a)	实际产量 (t/a)
低碳钢丝盘条	3800	3800
直条型钢丝	100	100
钢丝网筐	100	100

2.3.2 工程组成

本项目环评审批建设内容与实际建设内容对比情况见表 2-2。

表 2-2 环评审批建设内容与实际建设内容对比表

工程分类	项目名称	环评建设内容及规模	实际建设内容及规模	变化情况
主体工程	生产厂房	已建： 建筑面积约 300m ² ，1F 砖混结构，内设原料堆放区、成品堆放区以及拉丝机、焊网机等生产设备。原料存放区约 10m ² ，成品存放区约 10m ² 。	已建： 建筑面积约 300m ² ，1F 砖混结构，内设原料堆放区、成品堆放区以及拉丝机、焊网机等生产设备。原料存放区约 10m ² ，成品存放区约 10m ² 。	无
办公生活设施	办公用房	已建： 建筑面积约 220m ² ，3F，砖混结构，位于生产厂房西侧，用于员工办公休息使用。	已建： 建筑面积约 220m ² ，3F，砖混结构，位于生产厂房西侧，用于员工办公休息使用。	无
	生活用房	已建： 1F，砖混结构，建筑面积约 60m ² ，位于生产厂房东侧，包含食堂和宿舍，供员工住宿和就餐。其中宿舍建筑面积约 50m ² ，食堂建筑面积约 10m ² 。	已建： 1F，砖混结构，建筑面积约 60m ² ，位于生产厂房东侧，包含食堂和宿舍，供员工住宿和就餐。其中宿舍建筑面积约 50m ² ，食堂建筑面积约 10m ² 。	无
公用辅助工程	供电	来源于当地市政电网	来源于当地市政电网	无
	供水	来源于当地市政自来水管网	来源于当地市政自来水管网	无
	检测室	已建： 位于生产车间西北角，建筑面积约 5m ² ，1F，砖混结构，内设一台拉力试验机，对产品钢丝进行拉拔试验，检测钢丝抗拉性能。	已建： 位于生产车间西北角，建筑面积约 5m ² ，1F，砖混结构，内设一台拉力试验机，对产品钢丝进行拉拔试验，检测钢丝抗拉性能。	无
仓储工程	原料堆放区	位于生产车间内西南侧，建筑面积约 10m ² ，用于堆放外购钢丝盘条。	位于生产车间内西南侧，建筑面积约 10m ² ，用于堆放外购钢丝盘条。	无
	成品堆放区	位于生产车间内中部，建筑面积约 10m ² ，用于堆放成品低碳钢丝盘条。	位于生产车间内中部，建筑面积约 10m ² ，用于堆放成品低碳钢丝盘条。	无
环保工程	废水治理	已建： 化粪池 1 座，2m ³ ，生活污水经化粪池后进入市政污水管网，最终进入羊马镇污水处理厂。	已建： 化粪池 1 座，2m ³ ，生活污水经化粪池处理后交由农户进行施肥。	有
		新建： 预处理池 1 座，5m ³ ；隔油池 1 座，0.5m ³ ，员工洗手水和食堂废水经过隔油池隔油处理后再进入化粪池。	新建： 预处理池 1 座，6m ³ ；隔油池 1 座，0.8m ³ ，员工洗手水和食堂废水经过隔油池隔油处理后进入预处理池处理，然后进入市政污水管网，最终进入羊马镇污水处理厂处理。	有
	噪声治理	已建： 拉丝机、钻孔机、攻丝机、铣床、数控机床基础减震、基座安装了缓冲垫；生产厂房封闭隔声。	已建： 拉丝机、钻孔机、攻丝机、铣床、数控机床基础减震、基座安装了缓冲垫；生产厂房封闭隔声。	无
	固废处置	新建：危废暂存间 1 个，用于暂存废润滑油桶、隔油池废油，位于生产厂房内东北角，占地面积 4m ² ，进行重点防渗，地面需采取防渗混凝土+防渗层，防渗层为至少 2mm 厚高密度聚乙烯，或至少 2mm 厚的其它人工材料。确保等效粘土防渗层	新建：危废暂存间 1 个，用于暂存废润滑油桶、隔油池废油，位于生产厂房内东北角，占地面积 4.5m ² ，进行重点防渗，地面采取了防渗混凝土+防渗层，防渗层为 2mm 厚环氧树脂。 新建：一般固废暂存区 1 处，用	有

	Mb≥6.0m, 防渗系数 K≤10 ⁻¹⁰ cm/s。 新建：一般固废暂存区 1 处，用于 废钢丝、铁屑等一般固废，位于生 产厂房内东北角，建筑面积 8m ² 。	于废钢丝、铁屑等一般固废，位 于生产厂房内东北角，建筑面积 9.5m ² 。	
--	---	---	--

本项目的变动情况如下：

- 1、预处理池的体积由 5m³ 变为 6m³，隔油池的体积由 0.5m³ 变为 0.8m³；
- 2、危废暂存间的面积由 4m² 变为 4.5m²，一般固废暂存区的面积由 8m² 变为 9.5m²；
- 3、废水处理方式：环评文件为生活污水经化粪池后进入市政污水管网，最终进入羊马镇污水处理厂；员工洗手水和食堂废水经过隔油池隔油处理后再进入化粪池。

实际情况为生活污水经化粪池处理后交由农户进行施肥；员工洗手水和食堂废水经过隔油池处理后进入预处理池处理，通过市政污水管网进入羊马镇污水处理厂处理。建设单位已与农户签订化粪池废水施肥协议，具体见附件。

参照《污染影响类建设项目重大变动清单（试行）》（环办环评函〔2020〕688号）的有关规定，本项目以上变动不属于重大变动情形。

2.3.3 主要设备清单

本项目主要设备见表2-3。

表 2-3 主要设备一览表

序号	名称	单位	环评数量	实际数量
1	四连拉丝机	组	1	1
2	三连拉丝机	组	5	5
3	二连拉丝机	组	1	1
4	单头拉丝机	台	4	4
5	收线打包机	台	2	2
6	全自动调直机	台	3	3
7	轧尖机	台	5	5
8	对焊机	台	4	4
9	单梁行车（5T）	台	1	1
10	电动葫芦吊（0.5T）	台	5	5
11	放线架	个	4	4
12	放丝盘	个	40	40
13	自动点焊机	台	2	2
14	数字式拉力试验机	台	1	1
15	除壳锈机	组	5	5

根据调查，本项目实际设备的种类和数量与环评数量一致。

2.3.5 劳动定员及工作制度

本项目劳动定员 8 人。项目员工在厂内生活区住宿，并在食堂进行就餐。全年工作时间约 260 天，项目仅在昼间进行生产，夜间不生产，昼间生产时段为 7:30~21:30。

2.4 主要原辅材料及能耗

本项目主要原辅材料及能耗见表2-4。

表 2-4 主要原辅料及能耗表

类别	名称	环评年耗量 (t/a)	实际年耗量 (t/a)	来源	备注
主料	Q235 低碳钢热轧圆盘条 ϕ 6.0mm	1000	1000	外购	圆盘条
	Q235 低碳钢热轧圆盘条 ϕ 6.5mm	1000	1000	外购	圆盘条
	Q235 低碳钢热轧圆盘条 ϕ 8.0mm	1000	1000	外购	圆盘条
	Q235 低碳钢热轧圆盘条 ϕ 10.0mm	1000	1000	外购	圆盘条
辅料	拉丝粉	8	8	外购	袋装
	拉丝肥皂	1	1	外购	袋装
	硬质合金拉丝模具	100 个/a	100 个/a	外购	/
能源	电	10 万 kW·h	10 万 kW·h	当地电网提供	/
	水	110m ³	116.48m ³	当地管网提供	/

2.5 水源及水平衡

(1) 供水：本项目供水有乡镇自来水管网提供。项目厂内职工 8 人，仅昼间生产，实行一班制生产制度，年生产约 260 天。厂内设置宿舍和食堂，员工在厂内住宿和就餐。根据企业提供的资料，项目具体用水情况如下：

①生活用水：根据建设单位提供的资料，本项目运营期间实际生活用水量为 0.4m³/d，年用水量为 104m³/a。其中食堂用水量为 0.08m³/d，食堂年用水量为 20.8m³/a；其他生活用水量为 0.32m³/d，年用水量为 83.2m³/a。

②员工洗手用水：根据建设单位提供的资料，本项目员工实际用水量为 0.04m³/d，年用水量为 10.4m³/a。

③拉丝肥皂用水：本项目拉丝肥皂使用过程中需要使用自来水混合后倒入拉丝机内使用，本项目运营期间拉丝肥皂每日用水量为 0.008m³/d，年用水量为 2m³/a。

(2) 排水：根据建设单位提供的资料，食堂废水、其他生活废水以及员工洗手废水产生量为分别 0.068m³/d (17.68m³/a)、0.272m³/d (70.72m³/a) 和 0.034m³/d (8.84m³/a)。

拉丝肥皂用水不产生污水，通过自然蒸发损耗。

本项目产生的员工洗手水和食堂废水经过隔油池隔油处理后进入预处理池处理，然后通过市政污水管网进入羊马镇污水处理厂处理。其他生活废水直接进入化粪池（2m³）处理后交由农户用于农作物施肥。

表 2-5 本项目用排水情况表

项目	日用水量 (m ³ /d)	日排水量 (m ³ /d)
其他生活用水	0.32	0.272
食堂用水	0.08	0.068
员工洗手用水	0.04	0.034
拉丝肥皂用水	0.008	/
总计	0.448	0.374

本项目全厂水平衡情况见图2-1。

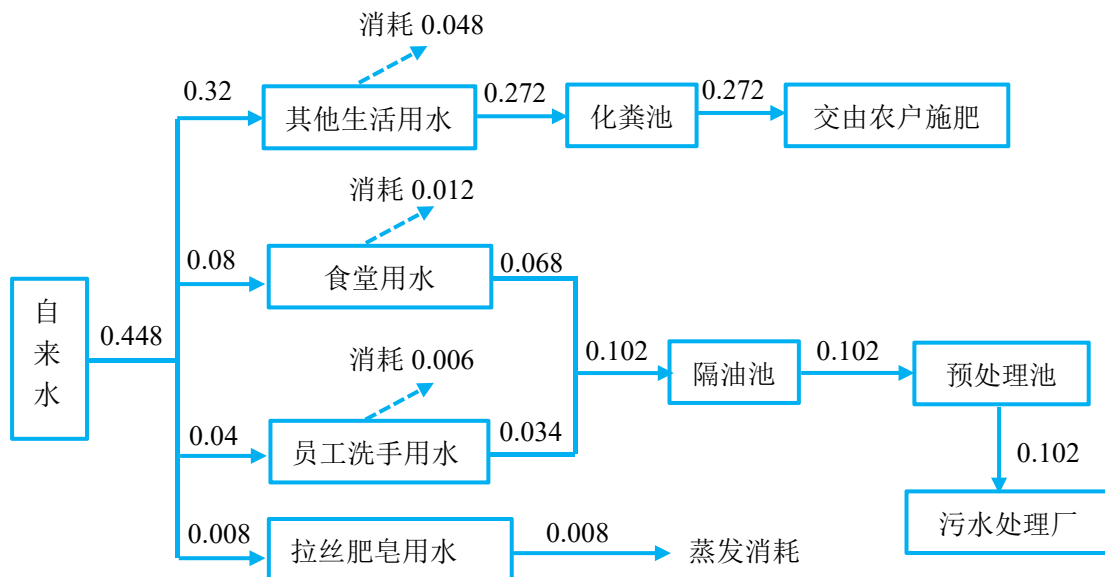


图 2-1 本项目水量平衡图（单位：m³/d）

2.6 主要工艺流程及产污环节

1、生产工艺流程和产污环节

项目工艺简单，不涉及酸洗、磷化、电镀、表面喷涂及热处理等工序。本项目的生产工艺流程及产污位置见下图所示。

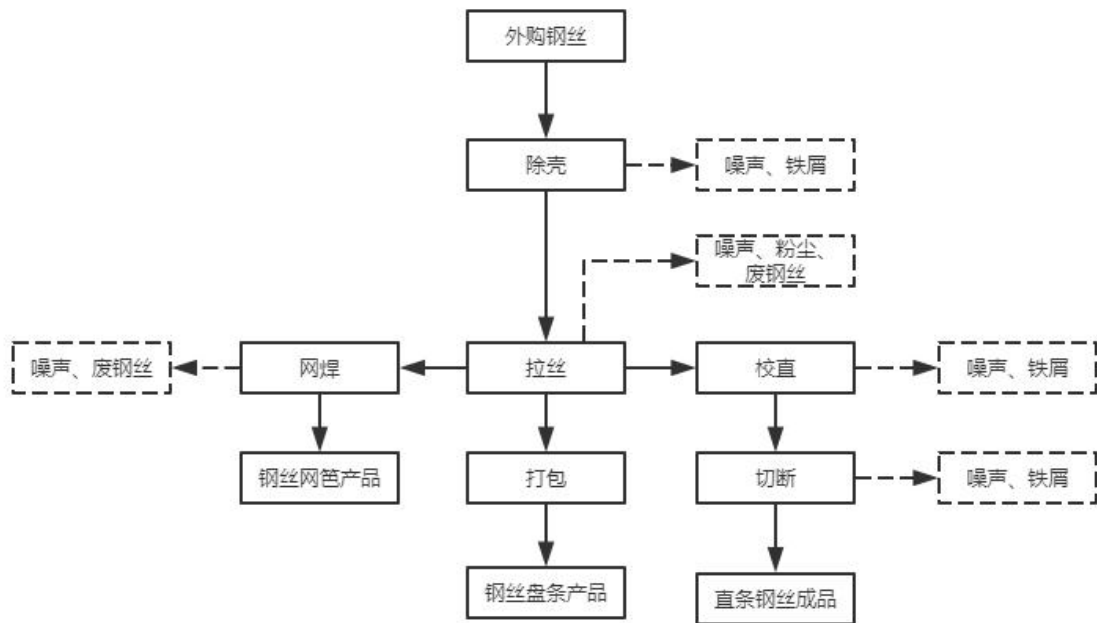


图 2-2 本项目生产工艺流程和产污位置图

2、工艺流程简述

本项目机加工产品主要为低碳钢丝盘条，并根据订单要求生产少量的直条形钢丝和钢丝网管。具体生产工艺如下：

(1) 除壳：外购的低碳钢丝盘条在进行拉丝前，利用除壳机将钢丝表面在空气中受到氧化产生的表壳除去，此过程将产生噪声和铁屑。

(2) 拉丝：拉丝环节利用拉丝机对低碳钢丝进行自动拉丝减径。将除壳后的低碳钢丝置于放丝盘上，再将钢丝放入拉丝机，钢丝经过拉丝机前部拉丝粉槽润滑后进入拉丝机内的硬质合金模具进行拉丝减径，拉丝减径后钢丝在通过拉丝机后部拉丝肥皂槽进行润滑并增亮。钢丝通过上述往复多次的拉丝过程以达到订单要求的直径。此过程将产生噪声、拉丝粉尘、废钢丝。

(3) 校直：本项目根据订单需求，生产少量直条形钢丝产品，将钢丝盘条置于放丝盘上，通过校直机将圆盘钢丝校直为直条形钢丝，并根据订单需求定长自动切断。此过程将产生噪声和铁屑。

(4) 网焊：本项目根据订单需求，生产少量钢丝网管。将钢丝拉至网焊需要的钢丝直径规格后使用自动焊网机进行压力焊。自动焊网机内利用电流瞬间产生的高温使钢丝熔化并施加一定压力的方式对钢丝进行焊接，焊接完成后不需要进行其他处理，焊接过程不使用焊材，焊接完成后即为成品。此过程将产生噪声、废钢丝，焊接过程不产生焊接烟尘。

(5) 打包：拉丝后的钢丝利用收线打包机将钢丝盘成圆盘。工人利用钢丝或钢条将

盘好的钢丝进行捆扎固定。经过称量后利用电动葫芦将捆扎好的成品钢丝盘条放置于成品暂存区。钢丝网筐产品直接人工堆放至成品暂存区。直条形钢丝产品经过人工捆扎后即成为成品置于成品暂存区。

3 主要污染工序

(1) 废水

本项目运营期间主要产生的废水包括生活污水（含食堂废水）、员工洗手废水。

(2) 固废

本项目运营期间产生的固体废物包括废包装袋、废润滑油桶、隔油池废油、废钢丝、生活垃圾、含油废手套、铁屑。

(3) 废气

本项目运营期间产生的废气包括拉丝粉尘、食堂油烟。

(4) 噪声

本项目运营期间产生的噪声包括机械设备噪声和货物搬运噪声。

2.6 项目变动情况

2.6.1 环评整改措施落实情况

根据《冷拔低碳钢丝生产项目建设项目环境影响补充报告》（四川省国环环境工程咨询有限公司，2020年12月），本项目整改措施落实情况见下表。

表2-6 环评整改措施落实情况表

序号	类别	环境影响报告表要求整改内容	实际整改内容	是否落实
1	废气治理	①拉丝粉尘：拉丝机拉丝粉料槽目前并未密闭，本环评要求为拉丝粉料槽加盖，减少生产过程中粉尘的产生。 ②食堂油烟：本项目产生的食堂油烟未经处理直接排放。本环评要求企业在食堂加装油烟净化器（净化效率85%，800m ³ /h），将食堂油烟净化后通过密闭管道引至屋顶排放。	拉丝机拉丝粉料槽已经加盖。 本项目已经在食堂加装油烟净化器，将食堂油烟净化后通过密闭管道引至屋顶排放。	是
2	废水治理	本项目食堂废水以及员工洗手废水中均含有油类，上述废水未经隔油池处理直接进入化粪池处理，不符合环保要求。本环评要求项目新建1个容积0.5m ³ 的隔油池，将所有废水经过隔油池隔油处理后在再进入化粪池处理。	本项目建设了污水预处理池1个(6m ³)、隔油池1个(0.8m ³)。食堂废水以及员工洗手废水经隔油池处理后进入预处理池处理，最后通过市政污水管网进入羊马镇污水处理厂处理。其他生活废水经化粪池处理后交	是

			由农户进行施肥。	
3	噪声治理	本环评要求企业为现有的各类机械加工生产设备加装基础减振垫，减少设备运行过程中产生的振动和噪声；企业对厂房进行整改使用隔声材料加装在现有厂房的四周墙体之上，加强厂房对噪声的吸附和隔声；加工生产过程中关闭厂房北侧的4道大门；目前企业生产时段为7:30~21:30，建议企业合理安排生产时段，缩短生产时间短，只在昼间生产8小时，夜间不得生产；同时加强设备维护。	本项目已对现有的各类机械加工生产设备加装基础减振垫，减少设备运行过程中产生的振动和噪声；加工生产过程中关闭厂房北侧的4道大门；同时加强设备维护等措施控制噪声。	是
4	固废处置	本次环评要求建设单位与有资质的危险废物处置公司签订危废处置协议，将隔油池废油、废润滑油桶交由其进行处置，并应在厂区空地建设一处危废暂存间，用于暂存隔油池废油和废润滑油桶，并做好“四防”措施（防风、防雨、防晒、防渗）；企业内部建立危险废物的详细台账，并做好危险废物转移联单的填报登记工作。	本项目已签订了危险废物处置协议，已建设了危废暂存间，做好了地面防渗，放置了地面托盘；企业内部建立危险废物的详细台账，并做好危险废物转移联单的填报登记工作。	是

2.6.2 环评批复执行情况分析

根据成都市崇州生态环境局《关于崇州市安阜乡国平拉丝厂冷拔低碳钢丝生产项目环境影响补充报告审查批复》（崇环评补审〔2020〕6号）的内容，本项目对环评批复的执行情况见表2-7。

表2-7 环评批复执行情况表

序号	环境影响报告表及批复要求	实际建设情况	符合情况
1	<p>二、项目总投资30万元，其中环保投资5.6万元。项目不得设置酸洗、磷化、电镀、表面喷涂以及热处理工序。主要建设内容为：</p> <p>1、主体工程：生产车间(1F)，设置拉丝机、焊网机等设备以及布设原料堆放区、成品堆放区等，以及配套办公生活用房等。</p> <p>2、环保设施：污水预处理池1个(5m³)、隔油池1个(0.5m³)、危废暂存间(4m²)、一般固废暂存间(8m²)等。</p>	<p>本项目总投资30万元，实际环保投资5.9万元。通过现场勘探本项目不涉及酸洗、磷化、电镀、表面喷涂以及热处理工序。本项目实际的建设内容为：</p> <p>1、主体工程：生产车间(1F)，设置拉丝机、焊网机等设备以及布设原料堆放区、成品堆放区等，以及配套办公生活用房等。</p> <p>2、环保设施：污水预处理池1个(6m³)、隔油池1个(0.8m³)、危废暂存间(4.5m²)、一般固废暂存间(9.5m²)等。</p>	符合
2	<p>三、项目运营前应依法完备其他行政许可手续。严格落实补充报告中废气、废水、噪声、固废污染防治设施建设和运营，确保各类污染物稳定达标排放以及固体废弃物的统一</p>	<p>本项目已完成了排污许可证登记，取得了固定污染源回执单（备案编号为92510184C541114168001X）。严格落实了补充报告中废气、废水、噪声、</p>	符合

	收集、分类暂存、规范处置。	固废污染防治设施建设和运营，各类污染物稳定达标排放以及固体废弃物的统一收集、分类暂存、规范处置。	
3	四、强化环境污染风险防范。建立完善环境风险防范制度，制定各项风险防范应急预案，加强应急演练，强化生产运行过程风险防范管理，避免和控制风险事故可能导致的环境污染。	建设单位制定和完善了环境风险防范制度。本项目正在进行突发环境事件应急预案报告的编制工作，编制完成后尽快向生态环境主管部门备案，并定期进行应急演练和环保安全培训。	符合
4	五、你单位应认真落实排污许可管理规定，主动申请、变更排污许可证或填报排污登记表。项目整改完成后，必须按照原环境保护部《建设项目竣工环境保护验收暂行办法》（国环规环评[2017]14号）等相关法律法规规定做好验收工作，验收合格后，项目方可投入使用。否则，将按相关环保法律法规予以处罚。	本项目已完成了排污许可证登记，取得了固定污染源回执单（备案编号为92510184C541114168001X）。	符合

由上面表2-6和表2-7可知，本项目落实了冷拔低碳钢丝生产项目建设项目环境影响补充报告及其批复的要求。

2.6.3 本项目的变动情况分析

本项目的变动情况如下：

- 1、预处理池的体积由 5m³ 变为 6m³，隔油池的体积由 0.5m³ 变为 0.8m³；
- 2、危废暂存间的面积由 4m² 变为 4.5m²，一般固废暂存区的面积由 8m² 变为 9.5m²；
- 3、废水处理方式：环评文件为生活污水经化粪池后进入市政污水管网，最终进入羊马镇污水处理厂；员工洗手水和食堂废水经过隔油池隔油处理后再进入化粪池。

实际情况为生活污水经化粪池处理后交由农户进行施肥；员工洗手水和食堂废水经过隔油池处理后进入预处理池处理，通过市政污水管网进入羊马镇污水处理厂处理。建设单位已与农户签订化粪池废水施肥协议，具体见附件。

参照《污染影响类建设项目重大变动清单（试行）》（环办环评函〔2020〕688号）的有关规定，本项目以上变动不属于重大变动情形。

表三 主要污染源、污染物处理和排放

3.1 污染物治理设施

3.1.1 废气的产生、治理及排放

本项目营运期产生的废气为拉丝粉尘、食堂油烟。

(1) 产生情况

①**拉丝粉尘**：本项目低碳钢丝冷拔过程中使用的拉丝粉用于润滑，拉丝粉置于拉丝机拉丝粉槽内，拉丝粉中有效成分随着拉丝进行过程而不断消耗，定期添加。拉丝粉添加的过程产生少量扬尘，同时拉丝过程中拉丝粉伴随着钢丝从出口处亦会产生少量粉尘逸散，其产生量较小。

②**食堂油烟**：本项目厂区内设置一处食堂，供所有员工在厂内统一就餐。本项目营运期食堂，供8名员工就餐。

(2) 治理措施

本项目废气治理措施现场情况见图 3-1。



设备加盖



设备加盖



设备加盖



设备加盖



设备加盖



食堂油烟净化器

图 3.1 本项目废气治理措施现场照片

①**拉丝粉尘**：本项目添加拉丝粉过程轻拿轻放，减少添加过程产生的粉尘。拉丝机上设有拉丝粉专用盛装料槽，伴随着拉丝过程拉丝粉将从料槽孔洞中散落，该过程将产生少量的拉丝粉尘扬起。主要通过自然重力沉降+密闭厂房阻隔，减少向环境中逸散。定期对地面的拉丝粉进行清扫，减少二次扬尘，地面清扫收集的拉丝粉继续回用。对拉丝粉料槽加盖，减少生产过程中粉尘的产生。

②**食堂油烟**：在食堂加装油烟净化器，将食堂油烟净化后通过密闭管道引至屋顶排放。本项目废气排放及治理措施见下表所示。

表 3-1 废气排放及治理情况表

废气类别	来源	污染物种类	排放形式	治理设施	排放去向
拉丝粉尘	生产过程	颗粒物	无组织	自然重力沉降+密闭厂房阻隔。定期对地面的拉丝粉进行清扫，减少二次扬尘，地面清扫收集的拉丝粉继续回用。同时对拉丝粉料槽加盖。	大气外环境
食堂油烟	员工生活	油烟	无组织	油烟净化器	烟净化器净化后通过密闭管道引至屋顶排放

3.1.2 废水的产生、治理和排放

本项目运营期产生的废水主要包括生活废水（含食堂废水）以及员工洗手废水。

(1) 产生情况

①生活用水：根据建设单位提供的资料，食堂废水以及其他生活废水产生量为分别 $0.068\text{m}^3/\text{d}$ ($17.68\text{m}^3/\text{a}$) 和 $0.272\text{m}^3/\text{d}$ ($70.72\text{m}^3/\text{a}$)。

②员工洗手用水：根据建设单位提供的资料，本项目员工每天洗手废水产生量为 $0.034\text{m}^3/\text{d}$ ($8.84\text{m}^3/\text{a}$)。

③拉丝肥皂用水：根据建设单位提供的资料，本项目拉丝肥皂年用水量为 $2\text{m}^3/\text{a}$ ，每日用水量约 $0.008\text{m}^3/\text{d}$ 。拉丝肥皂用水全部自然蒸发损耗，因此不产生拉丝肥皂废水。

(2) 治理措施

本项目产生的员工洗手水和食堂废水经过隔油池隔油处理后进入预处理池处理，然后进入市政污水管网，最终进入羊马镇污水处理厂处理。其他生活废水直接进入项目配置的化粪池 (2m^3) 处理后交由农户用于农作物施肥。新建隔油池 1 座 (体积为 0.8m^3)，新建预处理池 1 座 (体积为 6m^3)，并对隔油池和预处理池做了防渗处理。

本项目废水治理措施现场照片如下图所示。



隔油池

预处理池

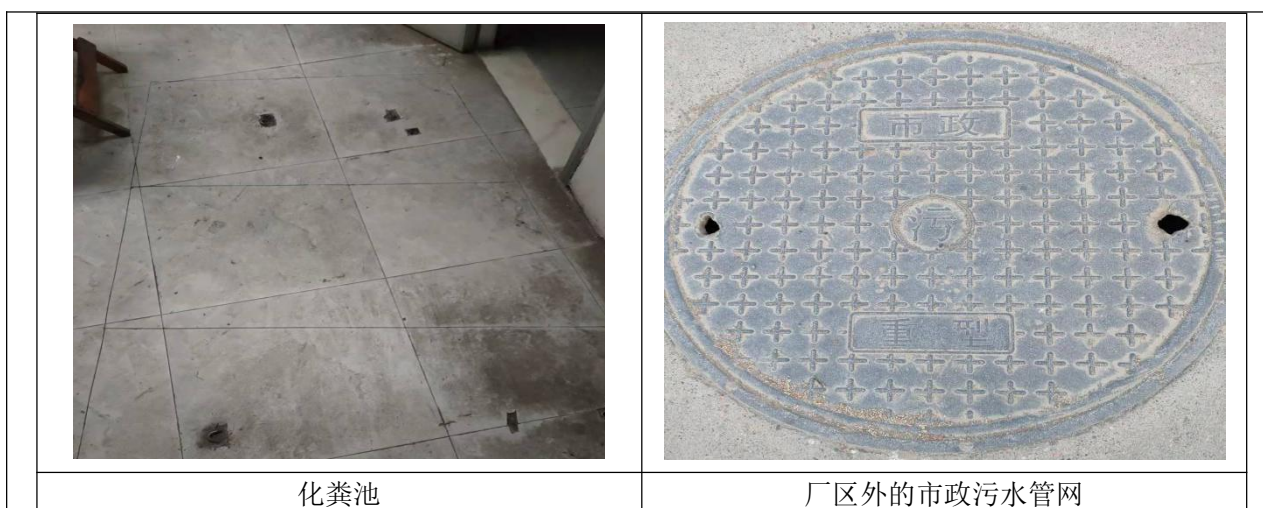


图 3.2 本项目废水治理措施现场照片

本项目废水排放及治理措施见下表所示。

表 3-2 废水排放及治理情况表

项目	废水类别	来源	污染物种类	排放规律	排放量 (m ³ /d)	治理设施	排放去向
冷拔低碳钢丝生产项目	其他生活废水	员工生活	pH、COD、BOD ₅ 、SS、NH ₃ -N、TP	间断	0.272	化粪池	交由农户用于农作物施肥，已与农户签订协议，详见附件4。
	食堂废水	员工生活	pH、COD、BOD ₅ 、SS、NH ₃ -N、TP、动植物油	间断	0.068	隔油池、预处理池	羊马镇污水处理厂
	员工洗手废水	员工洗手		间断	0.034		

3.1.3 噪声的产生、治理和排放

(1) 产生情况

本项目噪声主要为机械设备产生的噪声，具体噪声源强见下表。

表 3-3 主要噪声源强及治理情况

序号	名称	单位	数量	单台设备噪声源强 dB (A)	治理措施
1	校直机	台	2	80-85	厂房隔音、距离衰减
2	自动焊网机	台	2	70-80	
3	拉丝机	台	11	80-85	
4	拉力试验机	台	1	70-75	
5	行车	台	1	70-75	
6	收线打包机		2	75-80	

本项目噪声治理措施现场照片见图 3.3 所示。

(2) 治理措施



图 3.3 本项目噪声治理措施现场照片

建设单位已采取以下噪声防治措施：

- ①本项目所有生产设备均布置在相对密闭的厂房内，利用建筑进行隔声；
- ②本项目定期对运行设备勤检维修，避免设备产生异常噪声；
- ③本项目仅在昼间（7:30~21:30）生产，夜间不生产；
- ④机械加工生产设备加装基础减振垫，减少设备运行过程中产生的振动和噪声；
- ⑤加工生产过程中关闭厂房北侧的4道大门。

3.1.4 固体废弃物

（1）产生情况

项目产生的一般固体废物主要为废包装袋、废润滑油桶、隔油池废油、废钢丝、铁屑、生活垃圾。

①废包装袋

本项目拉丝过程使用的辅料拉丝粉和拉丝肥皂采用袋装，二者使用完后产生废气包装袋，根据企业方提供的资料，该废包装袋年产生量约 0.01t/a。

②废润滑油桶

机械设备定期添加润滑油，产生的润滑油废弃包装桶，本项目生产设备较少，润滑油使用量较少，废润滑油桶年产生量约为 0.005t/a。

③隔油池废油

本项目员工洗手废水和食堂废水经过隔油池处理后产生少量的废油，其年产生量约为 0.0005t/a。

④废钢丝

本项目的废钢丝主要来自于生产加工过程中产生的不合格钢丝以及检测过程中产生的断裂钢丝，根据企业方提供的资料，废钢丝的年产生量约为 1.0t/a。

⑤铁屑

本项目的铁屑主要来自于除壳、切断、校直等工序，铁屑的主要成分为氧化铁，根据企业方提供的资料，铁屑每年的产生量约为 5.0t/a。

⑥生活垃圾

本项目共有员工 8 人，年生产 260 天，按 0.5kg/人·d 计，则生活垃圾估算产生量为 1.04t/a。

⑦含油废手套

本项目操作设备、维护设备、添加润滑油等过程中将产生含油废手套，产生量约为0.002t/a。

(2) 治理措施

根据现场调查，本项目的固体废物处置情况见表 3-4。

表 3-4 固体废物处置情况表

序号	来源	废物种类	产生量 (t/a)	废物识别	处置措施及去向
1	辅料拉丝粉和拉丝肥皂包装袋	废包装袋	0.01	一般固废	收集后外卖废品回收站
2	生产过程	废钢丝	1.0	一般固废	收集后外卖废品回收站
3	生产过程	铁屑	5.0	一般固废	收集后外卖至炼铁企业作为原料
4	员工生活	生活垃圾	1.04	一般固废	由当地环卫部门进行统一清运
5	加工作业、设备维护	含油废手套	0.002	危险废物(危废类别 HW49, 危废代码 900-041-49)	作为一般固废处置, 收集后外卖废品回收站
6	机械维护	废润滑油桶	0.002	危险废物(危废类别 HW08, 危废代码 900-214-08)	暂存于危废暂存间, 定期交由有资质的单位进行无害化处置
7	食堂和员工洗手	隔油池废油	0.0005	危险废物(危废类别 HW08, 危废代码 900-210-08)	暂存于危废暂存间, 定期交由有资质的单位进行无害化处置

建设单位已采取以下固体废物防治污染措施:

(1) 废包装袋: 本项目产生的拉丝粉及拉丝肥皂包装袋经过收集后, 直接外卖废品回收站。

(2) 废润滑油桶: 本项目设备运行过程中使用少量的润滑油, 产生的废润滑油桶暂存于危废暂存间, 定期交由成都市新津岷江油料化工厂进行无害化处理。

(3) 隔油池废油: 从隔油池收集的废油用桶进行收集, 暂存于危废暂存间, 定期交由成都市新津岷江油料化工厂进行无害化处理。

(4) 废钢丝: 本项目产生的不合格品或废品钢丝以及试验过程产生的废钢丝均经过收集打包后外卖废品回收站。

(5) 铁屑: 本项目除壳、切断、校直等工序产生的铁屑, 收集后外卖给炼铁企业作为其原料进行使用。

(6) 生活垃圾: 本项目产生的生活垃圾由项目所在村镇的市政环卫部门进行统一清运。

(7) 含油废手套：本项目操作设备、维护设备、添加润滑油等过程中将产生含油废手套，作为一般固废进行处理，收集后外卖至废品回收站。

(8) 新建一个危废暂存间（面积为 4.5m²），并做重点防渗，防渗层为 4mm 环氧树脂。建设单位已于成都市新津岷江油料化工厂签订了危废处置协议，详见附件。成都市新津岷江油料化工厂具有危废处置资质，详见附件 3 危废处置协议里面的附录。

(9) 新建一个一般固废暂存区（面积为 9.5m²）。

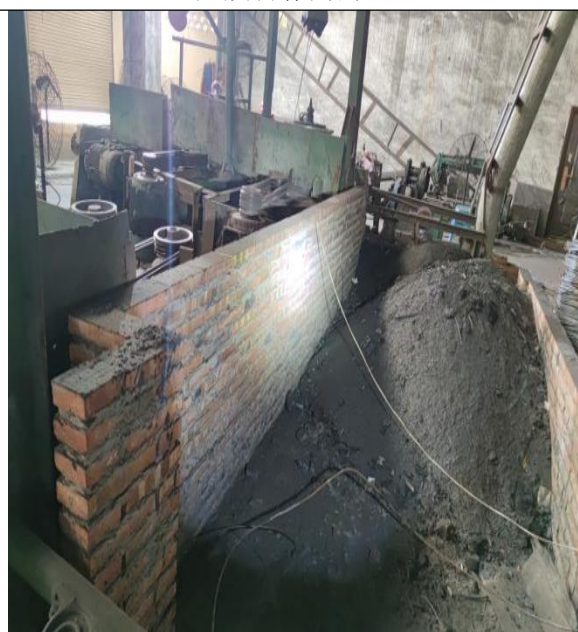
本项目固体废物处置相关的现场照片见下图所示。



危废暂存间的门



危废暂存间的标识牌



一般固废暂存区



危废暂存间里面的做的防渗



一般固体废物标识牌



危废暂存间托盘

图 3.4 本项目固体废物处置相关的现场照片

因此，本项目对各类固废在采取安全、合理、卫生的处理和处置方法，各类固体废物处置去向明确，不会造成二次污染。

3.2 其他环境保护设施

3.2.1 环境风险防范设施

本项目采取的风险防范措施如下。

(1) 危险废物管理

危险废物因管理不当造成无序流失，可能对地下水造成污染，对环境安全造成威胁，进而影响人群健康。

危废暂存间地面应进行重点防渗、防腐处理或等效措施。危废暂存间地面及 0.3m 高墙裙均采取重点防渗处理，若危险废物发生无序流失时，对危险废物采取进行堵截，避免污染范围的进一步扩大。

对危险废物经收集后送资质单位处理；对现场迹地剩下的少量物料用消防水冲洗，冲洗废水经铁桶收集后，送资质单位处理。

(2) 危险废物泄漏风险应急要求

①在危废暂存间四周设地沟或等效收集处理措施，以防流失；危险废物统一送具有危险废物处理资质的单位统一处置。

(3) 火灾风险应急

①厂区配置灭火器；如发生火灾事故，应在火灾初期及时采取措施扑灭；

②当火灾事故无法控制时应立即请求当地消防部门援助，并迅速撤离不必要的现场人员，及时疏散周边居民；

③加强对公司职工的教育培训，实行上岗证制度，增强职工风险意识，提高事故自救

能力，制定和强化各种安全管理、安全生产的规程，减少人为风险事故（如误操作）的发生；

④一旦发生事故，根据具体情况采取应急措施，切断泄漏源、火源，控制事故扩大，立即报警，采取遏制泄漏物进入环境的紧急措施。

本项目风险防范措施部分现场照片如下图所示。

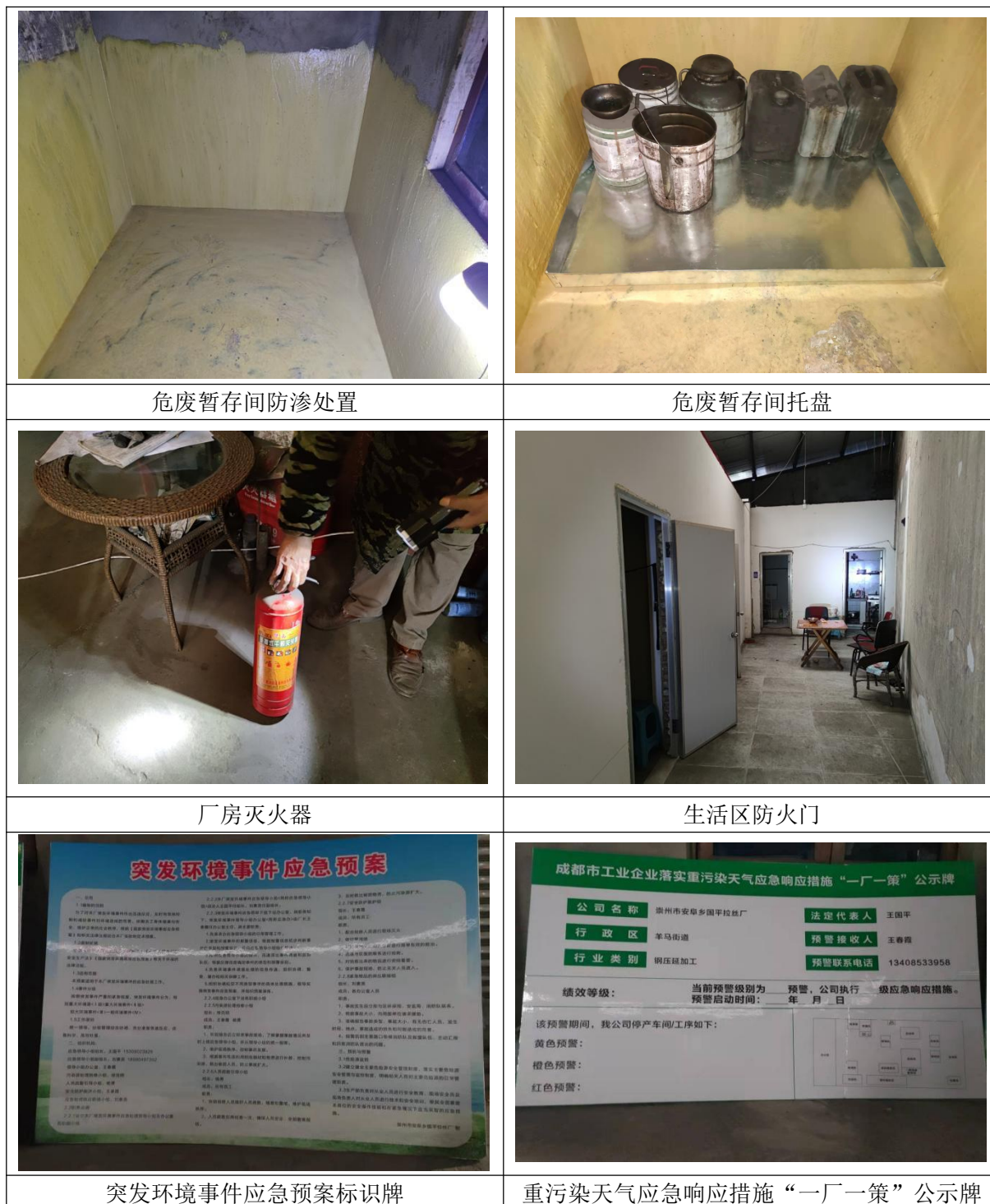


图 3.5 本项目风险防范措施部分现场照片

同时，本项目建设单位正在编制突发环境事件应急预案编制工作，报告编制完成后将

尽快向成都市崇州生态环境局完成备案工作。

3.2.2 规范化排污口、监测设施及在线监测装置

本项目不产生有组织废气。本项目产生的生活废水（食堂废水除外）进入化粪池进行处理，然后交由农户进行施肥。本项目员工洗手水和食堂废水经过隔油池隔油处理后进入预处理池处理，然后进入市政污水管网，最终进入羊马镇污水处理厂处理。

因此本项目在预处理池排口设置排污口编号及环保标识牌。

本项目废水排污口标识牌如下图所示。



图 3.6 本项目废水排污口标识牌

本项目已完成了排污许可证网上登记工作，取得了固定污染源排污登记回执，其登记编号为：：92510184C541114168001X，具体见附件 5。

3.2.3 其他设施

无。

3.3 环保设施投资及“三同时”落实情况

本项目总投资 30 万元，环保投资总概算 5.6 万元，占总投资的 18.7%。实际环保投资 5.9 万元，占总投资的 19.7%。主要用于生活污水和洗手废水的处理、工艺废气的处理、高噪声设备的噪声控制、固体废物的处置等，经过对废水、废气的治理、高噪声设备的降噪治理及固体废弃物无害化处置，能满足环保的要求，环保设施合理可行。本项目环保设施与主体工程同时设计、同时施工、同时投产，落实了“三同时”要求。本项目环保设施建设及投资情况见表 3-5。

表 3-5 环保设施建设及投资情况

类别	项目	环评设计环保设施	投资 (万元)	备注	实际建设环保设施	投资 (万元)
废气	食堂 油烟	加装油烟净化器，油烟净化后通过密闭管道从屋顶排放	0.5	新增	加装油烟净化器，油烟净化后通过密闭管道从屋顶排放	0.5
	拉丝 粉尘	自然重力沉降、厂房阻隔；拉丝粉料槽加盖；地面清扫后回用	0.1	新增	自然重力沉降、厂房阻隔；拉丝粉料槽加盖；地面清扫后回用	0.1
废水	生活污水及洗手废水	经过隔油池隔油后进入化粪池处理进入市政管网排入羊马镇污水处理厂	1.0	新建	新建预处理池 1 座，5m ³ ；隔油池 1 座，0.8m ³ 。员工洗手水和食堂废水经过隔油池隔油处理后进入预处理池处理，然后进入市政污水管网，最终进入羊马镇污水处理厂处理。其他生活废水进入化粪池处理后交由农户用于农作物施肥。	1.2
噪声	机械 设备	昼间生产；拉丝机、校直机等设备加装设减振基础，安装减振垫；对运行设备做到勤检修、多维护，保持设备在最佳工况下运行，生产厂房加装隔声材料进行隔声。	1.0	新增	昼间生产；拉丝机、校直机等设备加装设减振基础，安装减振垫；对运行设备做到勤检修、多维护，保持设备在最佳工况下运行，生产厂房加装隔声材料进行隔声。	0.8
固废	生活 垃圾	收集后定期由当地环卫部门统一处置	/	已建	收集后定期由当地环卫部门统一处置	/
	废包装 袋、废钢 丝、铁 屑、含油 废手套	建设一般固废暂存间，用于存放一般固废	0.5	新增	建设一般固废暂存区 1 个，用于存放一般固废，建筑面积 9.5m ² 。	0.6
	隔油池 废油、废 润滑油 桶	建设危废暂存间，用于存放危险废物。危废交由有资质的危废处置单位进行处置；危废间并做好“四防”措施（防风、防雨、防晒、防渗）；企业内部建立危险废物的详细台账，并做好危险废物转移联单的填报登记工作。	1.0	新增	建设危废暂存间 1 个，建筑面积 9.5m ² 。用于存放危险废物。危废交由有资质的危废处置单位进行处置；危废间并做好“四防”措施（防风、防雨、防晒、防渗）；企业内部建立危险废物的详细台账，并做好危险废物转移联单的填报登记工作。同时危废暂存间放置托盘。	1.2

地下水	分区防渗措施	危废暂存间、隔油池重点防渗，采用防渗混凝土+2mm厚HDPE防渗层；确保等效粘土防渗层 $Mb \geq 6.0m$ ，防渗系数 $K \leq 10^{-10}cm/s$ 。	1.0	新增	危废暂存间、隔油池做重点防渗，采用防渗混凝土+2mm厚环氧树脂。	1.0
		固废暂存区、生产厂房一般防渗，防渗技术要求为等效黏土防渗层 $Mb \geq 1.5m$ ， $K \leq 1 \times 10^{-7}cm/s$ 。 办公区、生活区简单防渗，水泥混凝土地面。	/	已建	固废暂存区、生产厂房做一般防渗。 办公区、生活区简单防渗，水泥混凝土地面。	/
环境风险	厂区	进行治理设施的运行管理和日常维护；项目设置了若干手提式干粉灭火器以及室外消火栓	0.5	新增	进行治理设施的运行管理和日常维护；项目设置了若干手提式干粉灭火器以及室外消火栓	0.5
合计			5.6	/	合计	5.9

表四 环境影响报告表主要结论及审批部门审批决定

一、环境影响评价结论

1、项目概况

崇州市安阜乡国平拉丝厂于 2004 年 3 月成立，项目位于崇州市羊马街道民乐村民乐街 92 至 98 号附 1 号。利用项目经营者本人自有的已建用房，进行项目“冷拔低碳钢丝生产项目”建设，占地面积约 814m²，经营业务主要为冷拔低碳钢丝生产与销售，经营能力为年产冷拔低碳钢丝等产品共计约 4000 吨。项目总投资 30 万元，环保措施总投资为 5.6 万元，占项目总投资的 18.7%。本项目已于 2004 年 3 月建成并投入使用，建成投运以来一直运行正常，未曾收到过任何相关投诉、环境纠纷问题，本次评价属补评。

2、产业政策符合性分析

项目不属于《产业结构调整指导目录（2019 年本）》中淘汰类、限制类及鼓励类，属于允许类项目，且本项目所用设备和采取的生产工艺均不属于淘汰和限制类之列。

综上，该项目符合国家现行产业政策。

3、选址规划符合性分析

本项目选址位于崇州市羊马街道民乐村民乐街 92 至 98 号附 1 号，本项目使用房屋为项目经营者自有房屋，已经取得的《房屋所有权证》（崇房权证监证字第 0208318 号），该房屋性质为农村散居住房。企业承诺本项目该房屋用地存在占用耕地、基本农田、林地等情况。本项目建设用地不属于《限制用地项目名录》（2012 本）和《禁止用地项目名录》（2012 本）中限制用地和禁止用地范围。

综上，本项目建设符合国家土地利用政策及规划要求。

4、环境质量现状

（1）大气环境质量

根据《2019 年成都生态环境质量公报》，项目所在区域环境空气质量不达标，根据成都市环境保护局 2018 年 9 月发布的《成都市空气质量达标规划》，到 2020 年，环境空气质量明显改善，PM_{2.5} 年均浓度下降到 49 微克/立方米左右，O₃ 浓度升高趋势基本得到遏制；到 2027 年，全市环境空气质量全面改善，主要大气污染物浓度稳定达到国家环境空气质量二级标准。

（2）地表水环境质量

本项目接纳水体为羊马河，属于岷江水系。根据《2019 年成都生态环境质量公报》，岷江水系成都段总体呈优，主要污染指标为氨氮、总磷、五日生化需氧量和石油类。岳店

子断面满足《地表水环境质量标准》（GB3838-2002）III类水质标准要求，项目所在评价区域地表水达标。

(3) 声环境质量

根据《2019年成都生态环境质量公报》：2019年城区区域声环境昼间平均等效声级为54.5dB(A)，声环境质量处于“一般”水平。2019年区域声环境昼间平均等效声级较上年55.3dB(A)下降了0.8dB(A)，等效声级为“较好”及其以上的网格覆盖面积占比为57%。2019年度城区功能区声环境质量监测结果表明：1类区昼间达标率38%，夜间达标率13%；2类区昼间达标率89%，夜间达标率64%；3类区昼间达标率为94%，夜间达标率为50%；4a类区昼间达标率为75%，夜间达标率为0；4b类区昼夜达标率为100%与上年比较，1类区昼夜、4a类区昼间达标率上升；2类区夜间、3类区昼夜、4a类区夜间达标率下降；其余类区昼间达标率无变化。

5、环境影响评价

(1) 大气环境影响

根据工程分析可知，本项目的大气污染物为少量拉丝粉尘、食堂油烟，采取的治理措施后得到可得到有效的控制，能够实现达标排放，不会对周边环境造成明显影响。

(2) 地表水环境影响

本项目生活污水和吸收废水经过隔油池隔油后进入化粪池村里，之后进入市政管网进入经羊马镇污水处理厂处理后达到《城镇污水处理厂污染物排放标准》(GB18918-2002)一级A标准后最终排入金马河，对金马河水环境影响较小。

(3) 声环境

项目噪声采取加装减振垫、墙体加装隔声材料、生产期间关闭大门、合理安排生产时段等多项措施后噪声在经过厂房阻隔，可降低噪声对外界的影响，对项目周围区域的声环境质量影响较小，项目的建设不会改变当地声环境功能区的性质，能维持当地声环境质量现状级别。

(4) 固废

本项目对固体废弃物进行分类收集，根据其类型采取相应的处置措施后，固体废弃物均可得到妥善处置，不会对周围环境产生不良影响。

6、污染治理措施与达标排放分析

本项目所采取的废气、废水、噪声和固体废弃物的治理措施后，废气、废水和噪声均能达标排放，固体废弃物可得到合理处置，采取的污染治理措施可行。

7、环境风险分析

本项目通过严格的风险防范措施，可将风险隐患降至最低，达到可以接受的水平。

8、总量控制指标

根据项目污染物排放特点，结合国家总量控制原则、要求，将项目运营期外排废水中的 COD、NH₃-N、TP 作为总量控制因子，废气总量控制因子为颗粒物：

1、大气污染物总量控制

本项目生产过程中的拉丝粉尘通过无组织排放，无组织排放量为 0.004t/a，颗粒物的排放量为 0.004t/a。

2、水污染物总量控制

①企业排口：

项目废水排放量为 91.52m³/a，企业排口废水浓度按《污水综合排放标准》（GB8978-1996）中三级标准，COD：500mg/L，氨氮、总磷无标准；氨氮和总磷参照《污水排入城镇下水道水质标准》（CJ343-2010），氨氮 45mg/L、总磷 8mg/L，则：

化学需氧量（COD）： $91.52\text{m}^3/\text{a} \times 500\text{mg}/\text{l} \times 10^{-6} = 0.0458\text{t}/\text{a}$

氨氮（NH₃-N）： $91.52\text{m}^3/\text{a} \times 45\text{mg}/\text{l} \times 10^{-6} = 0.00412\text{t}/\text{a}$

总磷（TP）： $91.52\text{m}^3/\text{a} \times 8\text{mg}/\text{l} \times 10^{-6} = 0.00073\text{t}/\text{a}$

②污水处理厂排口（提标改造前）：

项目废水排放量为 91.52m³/a，污水处理厂排口浓度按《城镇污水处理厂污染物排放标准》（GB18918-2002）一级 A 排放标准（COD：50mg/L；氨氮：5mg/L；总磷：0.5mg/L）计算，则：

化学需氧量（COD）： $91.52\text{m}^3/\text{a} \times 50\text{mg}/\text{l} \times 10^{-6} = 0.00458\text{t}/\text{a}$

氨氮（NH₃-N）： $91.52\text{m}^3/\text{a} \times 5\text{mg}/\text{l} \times 10^{-6} = 0.000458\text{t}/\text{a}$

总磷（TP）： $91.52\text{m}^3/\text{a} \times 0.5\text{mg}/\text{l} \times 10^{-6} = 0.0000458\text{t}/\text{a}$

③污水处理厂排口（提标改造后）：

项目废水排放量为 91.52m³/a，污水处理厂排口浓度按四川省岷江、沱江流域水污染排放标准》（DB51/2311-2016）中表 1 的排放标准（COD：30mg/L；氨氮：1.5（3）mg/L；总磷：0.3mg/L）计算，则：

化学需氧量（COD）： $91.52\text{m}^3/\text{a} \times 30\text{mg}/\text{l} \times 10^{-6} = 0.00274\text{t}/\text{a}$

氨氮（NH₃-N）： $91.52\text{m}^3/\text{a} \times 1.5\text{mg}/\text{l} \times 10^{-6} = 0.000137\text{t}/\text{a}$

总磷（TP）： $91.52\text{m}^3/\text{a} \times 0.3\text{mg}/\text{l} \times 10^{-6} = 0.0000274\text{t}/\text{a}$ 。

9、厂区平面布置合理性

本项目各功能分区明确、间距合理、流程顺畅，场区布局时满足工艺流程，也满足功能分区要求。项目平面布置较为合理。

10、公众参与调查结论

在调查公众对该建设项目的态度时，所有接受调查人中，100%的公众支持工程建设，无反对意见，说明项目在当地公众基础良好。100%的公众认为对本项目对当地经济发展有利。在接受调查的17名公众中，无公众对建设提出意见及建议。参与调查的1家单位支持本项目建设，认为项目对当地经济发展有利，对周围居民无影响，认为本项目在采取适当的环境保护措施后，项目建设对本区域的影响主要为正面的。

11、建设项目综合评价结论

本项目符合国家产业政策，属于允许类项目，选址符合规划。项目所在区域无重大环境制约要素，环境质量现状一般。项目贯彻了“清洁生产”、“总量控制”和“达标排放”原则，采取的污染物治理方案均技术可行，措施有效。工程实施后对环境的影响小，基本维持当地环境质量现状级别。只要落实本补充报告提出的环保对策措施，本项目在崇州市羊马街道民乐村民乐街92至98号附1号建设，从环境保护角度而言是可行的。

二、要求及建议

- 1、认真落实项目各污染防治措施，确保各项污染物达标排放。
- 2、严格按照清洁生产的要求组织生产。
- 3、加强环保设施的日常维护检修，保障厂区各项污染物达标排放。
- 4、厂方应加强对固体废弃物进行分类存放，统一管理，防止乱堆乱放，防止敞开式堆放，以免引起二次污染。
- 5、建立相应环保机制，配置专兼职环保人员，健全环保档案管理制度。由当地环境监测站定期对污染物进行监测，建立污染管理档案。
- 6、妥善收集各类危险废物，并委托有处理资质和处理能力的单位进行处理，严禁乱排，对项目临时储存场所，应作相应的防雨、防渗、防漏处理，并设置明显标志。本项目运营期及时、妥善清运危废，尽量减少危废临时贮存量。

4.2 环境影响评价批复

成都市崇州生态环境局

关于崇州市安阜乡国平拉丝厂冷拔低碳钢

丝生产项目环境影响补充报告审查批复

崇环评补审〔2020〕6号

崇州市安阜乡国平拉丝厂：

你单位报送的位于崇州市羊马街道民乐村民乐街 92 至 98 号(30.622797N, 103.739690E)的《崇州市安阜乡国平拉丝厂冷拔低碳钢丝生产项目环境影响补充报告》收悉。按照《成都市生态环境局关于印发积极服务市场主体支持企业落实排污许可制度十条措施的函》(成环函〔2020〕85号)文件要求，现批复如下：

一、项目已于 1995 年 6 月建成并投入使用。该项目符合国家产业政策，在全面落实本补充报告提出的各项生态环境保护及污染防治措施后，项目建设对环境的不利影响可得到减缓和控制。我局同意你单位该项目补充报告中所列建设项目的性质、规模、地点、生产工艺和拟采取的环境保护措施。

二、项目总投资 30 万元，其中环保投资 5.6 万元。项目不得设置酸洗、磷化、电镀、表面喷涂以及热处理工序。主要建设内容为：

1、主体工程：生产车间(1F)，设置拉丝机、焊网机等设备以及布设原料堆放区、成品堆放区等，以及配套办公生活用房等。

2、环保设施：污水预处理池 1 个(5m³)、隔油池 1 个(0.5m³)、危废暂存间(4m²)、一般固废暂存间(8m²)等。

项目年加工冷拔低碳钢丝盘圆 4000 吨/年的生产能力。

三、项目运营前应依法完备其他行政许可手续。严格落实补充报告中废气、废水、噪声、固废污染防治设施建设和运营，确保各类污染物稳定达标排放以及固体废弃物的统一收集、分类暂存、规范处置。

四、强化环境污染风险防范。建立完善环境风险防范制度，制定各项风险防范应急预案，加强应急演练，强化生产运行过程风险防范管理，避免和控制风险事故可能导致的环境污染。

五、你单位应认真落实排污许可管理规定，主动申请、变更排污许可证或填报排污登记表。项目整改完成后，必须按照原环境保护部《建设项目竣工环境保护验收暂行办法》

（国环规环评〔2017〕14号）等相关法律法规规定做好验收工作，验收合格后，项目方可投入使用。否则，将按相关环保法律法规予以处罚。

六、项目性质、规模、地点、生产工艺、污染防治措施、生态保护措施发生重大变更的，必须重新报批。项目位于园区外，若项目所在区域规划调整变化，企业须服从规划调整要求。

七、崇州市羊马街道办事处负责该项目日常的环境保护监督管理工作，成都市崇州生态环境保护综合行政执法大队将其纳入“双随机”抽查范围。

成都市崇州生态环境局

2020年12月31日

表五 验收监测质量保证及质量控制

5.1 监测分析方法、监测仪器

环保设施竣工验收监测中使用的布点、采样、分析测试方法，首先选择目前适用的国家和行业标准分析方法、监测技术规范，其次是生态环境部推荐的统一分析方法或试行分析方法以及有关规定等。监测仪器与排放污染物相适应的采样、分析等专业设备、设施。本项目各项监测因子分析方法、来源、监测仪器、检出限详见表 5-1~表 5-4。

表 5-1 废水监测方法及方法来源

监测项目	监测方法及来源	使用仪器	检出限 (mg/L)
水温	水质 水温的测定 温度计或颠倒温度计测定法 GB13195-1991	水温计(GH-JC-249)	(°C)
pH 值	水质 pH 值的测定 电极法 HJ1147-2020	SX751 型便携式 pH/ORP/电导率/溶解氧测量仪 (GH-JC-318)	(无量纲)
悬浮物	水质 悬浮物的测定 重量法 GB11901-1989	电子天平 AUY-120 (GH-JC-069)	4
化学需氧量	水质 化学需氧量的测定 重铬酸盐法 HJ828-2017	50mL 滴定管 (211112001)	4
五日生化需氧量	水质 五日生化需氧量(BOD ₅)的测定 稀释与接种法 HJ505-2009	JPSJ-605F 溶解氧测定仪 (GH-JC-266)	0.5
氨氮	水质 氨氮的测定 纳氏试剂分光光度法 HJ535-2009	UV-9600 紫外可见分光光度计 (GH-JC-066)	0.025
总磷	水质总磷的测定钼酸铋分光光度法 GB11893-1989	UV-9600 紫外可见分光光度计 (GH-JC-066)	0.01
石油类	水质 石油类和动植物油类的测定 红外分光光度法 HJ637-2018	Oil-460 红外分光测油仪 (GH-JC-093)	0.06
动植物油类			0.06

表 5-2 无组织废气监测方法及方法来源

监测项目	监测方法及来源	使用仪器	检出限(mg/m ³)
总悬浮颗粒物 (TSP)	环境空气 总悬浮颗粒物的测定 重量法 GB/T15432-1995	AUW220D 电子天平 (GH-JC-068)	0.001

表 5-3 有组织排放废气监测方法及方法来源

监测项目	监测方法及来源	使用仪器	检出限(mg/m ³)
饮食业油烟	饮食业油烟排放标准(试行) GB18483-2001 附录 A	Oil-460 红外分光测油 仪(GH-JC-093)	/

表 5-4 厂界环境噪声监测方法及方法来源

监测项目	监测方法及来源	使用仪器	检出限(mg/m ³)
厂界环境噪声	工业企业厂界环境噪声排放标准 GB12348-2008	AWA6228 多功能声级计 (GH-JC-150)	/

5.2 人员能力

参加竣工验收监测采样和测试的人员，按国家有关规定持证上岗，接收相应的教育和培训，具有与其承担工作相适应的能力；分析人员熟练掌握实验室分析基础知识、监测项目的分析方法、质量控制措施、可能存在的干扰及消除或减少干扰的方法。监测仪器在检定有效期内，监测数据经三级审核。

5.3 质量保证和质量控制

为了确保本次验收监测所得数据的代表性、完整性、可靠性、准确性和精密性，对监测全过程（包括布点、采样、样品贮存、实验室分析、数据处理等）进行了质量控制。

（1）严格按照验收监测方案和方案评审的要求开展监测工作。

（2）合理布设监测点，保证各监测点位布设的科学性和代表性。

（3）严格遵照采样技术规范进行采样，填写采样记录，按规定保存、运输样品。

（4）及时了解工况情况，确保监测过程中工况负荷满足验收要求。

（5）监测分析采用国家有关部门颁布的标准分析方法或推荐方法；监测人员经考核合格并持有上岗证；所有监测仪器、量具均经过计量部门检定合格并在有效期内使用。

（6）废气监测（分析）仪器在监测前按监测因子分别用标准气体和流量计对其进行校核（标定）。被测排放物的浓度在仪器量程的有效范围。

（7）监测报告严格执行三级审核制度。

5.3.1 气体监测分析过程中的质量保证和质量控制

监测时使用经计量部门鉴定、并在有效期内的仪器。尽量避免被测排放物中共存污染因子对仪器分析的交叉干扰，被测排放物的浓度应在仪器测试量程的有效范围内，即仪器量程的 30%~70%；烟尘采样器在进入现场前应对采样器流量计、流速计等进行校核，烟气监测（分析）仪器在测试前按监测因子分别用标准气体和流量计对其进行校核（标

定)，在测试时保证其采样流量。

5.3.2 水质监测分析过程中的质量保证和质量控制

水样的采集、运输、保存、实验分析和数据计算的全过程均按照《环境水质监测质量保证手册》的要求进行，选择的方法检出限满足要求。采样过程中采集不少于 10% 的平行样，实验室分析过程一般加不少于 10% 的平行样；对可以得到标准样品的或质量控制样品的项目，在分析的同时做 10% 质控样品分析；对无标准样品或质量控制样品的项目，且可以加标回收测试的，在分析的同时做 10% 加标回收样品分析。

5.3.3 噪声监测分析过程中的质量保证和质量控制

监测时使用经计量部门检定、并在有效使用期内的声级计，声级计在测试前后用标准声源进行校准，测量前后仪器的灵敏度相差 $\geq 0.5\text{dB}$ ，若 $> 0.5\text{dB}$ 则测试数据无效。

表六 验收监测内容

6.1 废水

本项目对预处理池排口进行水质监测，监测内容见表 6-1。

表 6-1 废水监测内容

点位编号	监测点名称	监测项目	执行标准	监测频次
1#	预处理池排口	pH、悬浮物、化学需氧量、五日生化需氧量	执行《污水综合排放标准》（GB8978-1996）中的三级排放标准	连续监测2天，每天监测4次
		氨氮、总磷	执行《污水排入城镇下水道水质标准》（GB/T31962-2015）表1中的B级标准	

6.2 废气

本项目无组织废气监测内容见表 6-2。

表 6-2 无组织废气监测内容

点位编号	监测点位	监测项目	执行标准	监测频次
1#	项目厂界西北侧无组织监控点A	总悬浮颗粒物（TSP）	执行《大气污染物综合排放标准》（GB16297-1996）中新污染源大气污染物排放限值的二级标准要求	连续监测2天 每天监测3次
2#	项目厂界东北侧无组织监控点B			
3#	项目厂界东侧无组织监控点C			

本项目有组织废气监测内容见表 6-3。

表 6-3 有组织废气监测内容

点位编号	监测点位	监测项目	执行标准	监测频次
1#	食堂油烟排放口	饮食业油烟	执行《饮食业油烟排放标准（试行）》（GB18483-2001）的标准	连续监测2天， 每天监测1次， 每次采集5个样品

6.3 厂界噪声

本项目厂界噪声监测内容见表 6-4。

表 6-4 厂界噪声监测内容

监测点编号	监测点位	监测项目	执行标准	监测频次
1#	本项目北侧厂界 1m处	厂界环境噪声	执行《工业企业厂界环境噪声排放标准》（GB12348-2008）2类标准	连续监测2天 每天昼间监测1次
2#	本项目东侧厂界 1m处			

各监测点位布置如下图所示。



图 6-1 验收监测点位布置图

表七 验收监测结果

7.1 生产工况

崇州市安阜乡国平拉丝厂“冷拔低碳钢丝生产项目”建设内容：本项目建设冷拔低碳钢丝生产线，配置拉丝机、校直机、自动焊网机、收线打包机等设备，进行低碳钢丝生产。项目不涉及酸洗、磷化、电镀、表面喷涂及热处理等工序，年生产冷拔低碳钢丝盘条等产品约 4000 吨（其中低碳钢丝盘条 3800t/a，直条型钢丝 100t/a，钢丝网筐 100t/a）。

我公司于 2021 年 12 月 28 日~2021 年 12 月 29 日进行了现场监测及调查，监测期间项目正常运营、环保设施运行正常，具备验收条件。

7.2 环保设施调试运行效果

7.2.1 污染物排放监测结果

(1) 废水

本次验收废水监测结果见表 7-1。

表 7-1 废水监测结果表 单位：mg/L

点位编号及名称	监测日期	监测项目	监测结果						执行标准	评价结果
			一次	二次	三次	四次	平均值或范围			
1# 预处理池排口	2021.12.28	水温 (°C)	3.6	3.2	3.2	2.8	2.8~3.6	/	/	
		pH 值 (无量纲)	8.8	8.4	8.6	8.5	8.4~8.8	6~9	达标	
		悬浮物	30	28	25	22	26	400	达标	
		化学需氧量	90	99	85	82	89	500	达标	
		五日生化需氧量	30.5	35.4	34.0	38.8	34.7	300	达标	
		氨氮	14.0	14.2	14.4	13.8	14.1	45	达标	
		总磷	0.54	0.58	0.71	0.82	0.66	8	达标	
		石油类	0.71	0.55	0.57	0.45	0.57	20	达标	
	动植物油类	2.98	3.07	2.56	1.87	2.62	100	达标		
	2021.12.29	水温 (°C)	3.8	4.2	3.8	3.4	3.4~4.2	/	/	
		pH 值 (无量纲)	8.6	8.4	8.7	8.6	8.4~8.7	6~9	达标	
		悬浮物	23	29	30	26	27	400	达标	
		化学需氧量	100	91	86	83	90	500	达标	
		五日生化需氧量	36.2	38.2	31.1	35.0	35.1	300	达标	
氨氮		14.8	14.6	14.1	13.7	14.3	45	达标		

	总磷	0.86	0.79	0.69	0.85	0.80	8	达标
	石油类	0.46	0.36	0.31	0.30	0.36	20	达标
	动植物油类	2.02	2.19	1.68	1.64	1.88	100	达标

由上表可知，本项目验收监测期间，预处理池排口的 pH 值、悬浮物、化学需氧量、五日生化需氧量、石油类以及动植物油排放浓度均满足《污水综合排放标准》（GB8978-1996）表 4 中的三级排放标准；氨氮、总磷排放浓度均满足《污水排入城镇下水道水质标准》（GB/T31962-2015）表 1 中 B 级标准排放限值。

2、废气

本次验收无组织废气监测结果见表 7-2。

表 7-2 无组织废气监测结果

点位编号 及名称	监测日期	监测项目	监测结果				最高允许 浓度	评价 结果
			一次	二次	三次	最高浓度		
1#项目厂界西北侧无组织监控点 A	2021.12.28	总悬浮颗粒物 (TSP)	0.051	0.085	0.054	0.085	1.0	达标
	2021.12.29		0.183	0.148	0.162	0.183		
2#项目厂界东北侧无组织监控点 B	2021.12.28	总悬浮颗粒物 (TSP)	0.085	0.074	0.032	0.085	1.0	达标
	2021.12.29		0.152	0.202	0.177	0.202		
3#项目厂界东侧无组织监控点 C	2021.12.28	总悬浮颗粒物 (TSP)	0.072	0.110	0.058	0.110	1.0	达标
	2021.12.29		0.096	0.112	0.107	0.112		

由上表可知，本项目验收监测期间，厂界无组织废气中所排放的颗粒物（总悬浮颗粒物）的浓度满足《大气污染物综合排放标准》（GB16297-1996）表 2 中的标准。

本次验收有组织废气监测结果见表 7-3。

表 7-3 有组织废气监测结果

点位编号 及名称	监测日期	监测项目	监测频次	标干烟气 流量 (Nm ³ /h)	排放浓度 (mg/m ³)	排放浓度限值 (mg/m ³)	评价 结果
1#食堂油烟排放口	2021.12.28	饮食业 油烟	一次	1738	0.498	2.0	达标
			二次	1615	0.308		
			三次	1477	0.241		
			四次	1520	0.244		
			五次	1678	0.250		
			均值	1606	0.308		

1#食堂油烟排放口	2021.12.29	饮食业油烟	一次	1605	0.058	2.0	达标
			二次	1949	0.122		
			三次	1693	0.115		
			四次	1750	0.092		
			五次	1707	0.128		
			均值	1741	0.103		
备注	当五次采样分析结果之间，其中任何一个数据与最大值比较，若该数据小于最大值的四分之一，则该数据为无效值，不能参与平均值计算。						

由上表可知，本项目验收监测期间，有组织废气中所排放的饮食业油烟满足《饮食业油烟排放标准（试行）》（GB18483-2001）中表2的标准。

3、厂界噪声

本次验收厂界噪声监测结果见表7-4。

表7-4 厂界噪声监测结果 单位：LAeq dB(A)

点位编号	测点位置	监测结果		执行标准	评价结果
		昼间 (2021.12.28)	昼间 (2021.12.29)		
1#	项目北侧厂界外1m处	59	60	60	达标
2#	项目东侧厂界外1m处	54	54		达标

由上表可知，本次验收监测期间，厂界昼间噪声值均能够达到《工业企业厂界环境噪声排放标准》（GB12348-2008）表1中2类标准。

7.2.2 污染物排放总量核算

《崇州市安阜乡国平拉丝厂冷拔低碳钢丝生产项目环境影响报告表》（报批本）（四川省国环环境工程咨询有限公司，2020年12月）中大气污染物总量控制指标为无组织粉尘0.004t/a。本项目实际通过对拉丝粉料槽进行加盖，进一步控制了无组织粉尘的排放量。同时本次验收监测的厂界无组织废气中所排放的颗粒物（总悬浮颗粒物）浓度满足《大气污染物综合排放标准》（GB16297-1996）表2中的标准。因此，本次验收满足环评中的大气污染物总量控制指标。

本项目实际废水处理情况为：本项目产生的员工洗手水和食堂废水经过隔油池隔油处理后进入预处理池处理，然后进入市政污水管网，最终进入羊马镇污水处理厂处理。其他生活废水直接进入项目配置的化粪池（2m³）处理后交由农户用于农作物施肥。其中需要排入市政污水管网的员工洗手水和食堂废水排放的总量为0.102m³/d。

根据《崇州市安阜乡国平拉丝厂冷拔低碳钢丝生产项目环境影响报告表》（报批本）

（四川省国环环境工程咨询有限公司，2020年12月），本项目废水总量控制指标为：化学需氧量（COD）0.0458t/a、氨氮（NH₃-N）0.00412t/a、总磷（TP）0.00073t/a。

根据本次验收监测报告进行核算实际废水排放总量，核实过程如下：

化学需氧量（COD）： $0.102\text{m}^3/\text{d} \times 260\text{d} \times 89.5\text{mg}/\text{L} \times 10^{-6} = 0.00237\text{t}/\text{a}$

氨氮（NH₃-N）： $0.102\text{m}^3/\text{d} \times 260\text{d} \times 14.2\text{mg}/\text{L} \times 10^{-6} = 0.00038\text{t}/\text{a}$

总磷（TP）： $0.102\text{m}^3/\text{d} \times 260\text{d} \times 0.73\text{mg}/\text{L} \times 10^{-6} = 0.00002\text{t}/\text{a}$

本项目实际废水排放总量与环评文件计算的废水排放总量对比情况见表 7-4。

表 7-4 污染物排放总量核算结果

总量控制指标	环评预测总量（t/a）	实际排放总量（t/a）
化学需氧量（COD）	0.0458	0.00237
氨氮（NH ₃ -N）	0.00412	0.00038
总磷（TP）	0.00073	0.00002

由上表可知，本项目实际废水排放总量低于环评预测值，满足环评文件规定的总量控制指标要求。

7.2 公众参与调查内容

本项目的公众意见调查表共发放 20 份，收回有效公众意见调查表共 20 份。经统计被调查者均对本项目环保工作持满意态度。验收监测期间未接到有关该项目的环境污染举报投诉。公众调查对象名单见表 7-5，调查结果统计见表 7-6。

表 7-5 公众调查对象名单表

序号	姓名	性别	年龄	电话	文化程度	职业	联系地址
1	徐**	男	75	135****2976	小学	退休	民乐街 109 号
2	王**	男	88	8225****	小学	退休	民乐街 100 号
3	黄**	男	69	136****9498	小学	退休	民乐街 84-86 号
4	张*	男	47	130****4560	初中	自由	民乐街 118 号
5	何**	男	52	138****4560	高中	厂长	崇州市羊马俏妮儿床垫厂
6	何**	男	73	158****2428	初中	退休	东安路 110 号-106 号
7	王*	女	33	130****6940	中专	自由	民乐街 89-95 号
8	孙**	男	56	135****4437	初中	自由	民乐街 80-84 号
9	张**	男	54	135****1274	初中	自由	东安路巷 4 号
10	童**	女	46	136****5327	中专	自由	民乐街 83-87 号
11	张**	男	59	159****5016	初中	自由	东安路东巷 9-15 号
12	李**	男	71	152****3195	小学	退休	民乐街 74 号至 80 号
13	刘**	男	51	136****7429	初中	自由	民乐街 64 号至 68 号
14	张*	男	36	180****1071	中专	自由	东安路东巷 6 号至 10 号
15	叶**	女	45	136****0641	中专	农民	民乐街 70 号至 72 号

16	张**	男	67	139****8848	中专	农民	东安路巷 112 号至 116 号
17	王**	男	58	138****3822	中专	自由	民乐街 112 号至 116 号
18	余**	女	56	180****3226	初中	农民	民乐街 106 号至 110 号
19	李**	男	30	182****5021	中专	自由	民乐街 79 号至 81 号
20	季*	男	42	180****8984	中专	自由	民乐街 88 号至 90 号

表 7-6 公众调查结果统计表

序号	调查内容	调查结果			
		没有影响 <input type="checkbox"/>	影响轻微 <input type="checkbox"/>	影响较重 <input type="checkbox"/>	
1	施工期	噪声对您的影响程度	没有影响 <input type="checkbox"/>	影响轻微 <input type="checkbox"/>	影响较重 <input type="checkbox"/>
		人数	20	0	0
		扬尘对您的影响程度	没有影响 <input type="checkbox"/>	影响轻微 <input type="checkbox"/>	影响较重 <input type="checkbox"/>
		人数	20	0	0
		废水对您的影响程度	没有影响 <input type="checkbox"/>	影响轻微 <input type="checkbox"/>	影响较重 <input type="checkbox"/>
		人数	20	0	0
		是否有扰民现象或纠纷	有 <input type="checkbox"/>	没有 <input type="checkbox"/>	/
人数	0	20	/		
2	试生产期	噪声对您的影响程度	没有影响 <input type="checkbox"/>	影响轻微 <input type="checkbox"/>	影响较重 <input type="checkbox"/>
		人数	20	0	0
		扬尘对您的影响程度	没有影响 <input type="checkbox"/>	影响轻微 <input type="checkbox"/>	影响较重 <input type="checkbox"/>
		人数	20	0	0
		废水对您的影响程度	没有影响 <input type="checkbox"/>	影响轻微 <input type="checkbox"/>	影响较重 <input type="checkbox"/>
		人数	20	0	0
		固废储运及处理处置对您的影响	没有影响 <input type="checkbox"/>	影响轻微 <input type="checkbox"/>	影响较重 <input type="checkbox"/>
		人数	20	0	0
		是否发生过环境污染事故（如有，请注明原因）	有 <input type="checkbox"/>	没有 <input type="checkbox"/>	/
人数	0	20	/		
3	整体情况	您对该公司本项目的环境保护工作满意程度	满意 <input type="checkbox"/>	较满意 <input type="checkbox"/>	不满意 <input type="checkbox"/>
		人数	20	0	0

本项目调查覆盖了周边居住、工作的人员，被调查人群的年龄范围为 30 岁至 88 岁，统计结果表明，公众对本项目环保工作满意，认同本项目的环保治理措施。



图 7-1 公众意见调查现场照片

7.4 环境管理制度检查

(1) 崇州市安阜乡国平拉丝厂“冷拔低碳钢丝生产项目”执行了国家有关环境保护的法律法规，环境保护审批手续齐全，履行了环境影响评价制度，配套环境保护设施运行正常，落实了“三同时”要求，验收监测期间各项污染物均达标排放。公司内部建立了环境管理体系，环境保护管理制度较为完善，环评报告表及批复中提出的各项环保要求和措施基本得到了落实。

(2) 本项目配置了足够的灭火器材，配备了适量的防护用品。建设单位制定了危险废物管理和转移制度，制定了《环境保护管理制度》，同时正在编制《突发事件环境应急预案》，将尽快完成相关备案工作，并且已设置责任小组名单和环境管理小组名单。

(3) 2021 年 1 月完成了本项目完成了排污许可网上登记工作，取得了固定污染源排污登记回执，登记编号为：92510184C541114168001X。

表八 验收监测结论

8.1 结论

8.1.1 验收项目概况

崇州市安阜乡国平拉丝厂“冷拔低碳钢丝生产项目”位于崇州市羊马街道民乐村民乐街 92 至 98 号附 1 号。

本项目属于建设项目环境影响补充报告，项目占地面积为 814m²，项目投资 30 万，其中环评预估的环保投资为 5.6 万，实际环保投资为 5.9 万。

2020 年 12 月，由四川省国环环境工程咨询有限公司完成了“冷拔低碳钢丝生产项目”建设项目环境影响补充报告，该项目于 2020 年 12 月 31 日取得了成都市崇州生态环境局出具的成都市崇州生态环境局《关于崇州市安阜乡国平拉丝厂冷拔低碳钢丝生产项目环境影响补充报告审查批复》（崇环评补审〔2020〕6 号）。崇州市安阜乡国平拉丝厂已完成排污许可申报，于 2021 年 12 月 18 日取得《固定污染源排污登记回执》（登记编号：92510184C541114168001X）。

本项目于 2000 年 6 月开工建设，2000 年 9 月建成。2021 年 1 月，企业完成排污许可登记（编号：92510184C541114168001X）。目前验收范围内实际建设内容与环评建设内容一致，主体工程与环保设施运行正常，基本符合验收监测条件。

根据《建设项目环境保护管理条例》（国务院令第 682 号）、《建设项目竣工环境保护验收暂行办法》（国环规环评[2017]4 号）的规定，建设单位应当在建设项目竣工后对配套建设的环境保护设施进行验收。受崇州市安阜乡国平拉丝厂委托，四川省国环环境工程咨询有限公司承担本项目竣工环境保护验收监测工作。根据建设项目竣工环境保护验收相关规定和要求，我公司派遣技术人员于 2021 年 12 月 7 日进行了现场踏勘，查阅了相关文件和技术资料，编制了本项目的验收监测方案；我公司于 2021 年 12 月 28 日~2021 年 12 月 29 日进行了现场监测及调查。根据现场检查 and 监测结果，编制完成了本项目竣工环境保护验收监测表。

本验收监测表是依据 2021 年 12 月 28 日~2021 年 12 月 29 日运营及环境条件下开展验收监测所得出的结论。

8.1.2 污染物排放监测结果

1、废气

本项目验收监测期间，厂界无组织废气中所排放的颗粒物（总悬浮颗粒物）的浓度满足《大气污染物综合排放标准》（GB16297-1996）表 2 中的标准。

本项目验收监测期间，有组织废气中所排放的饮食业油烟满足《饮食业油烟排放标准（试行）》（GB18483-2001）中表 2 的标准。

2、废水

本项目验收监测期间，预处理池排口的 pH 值、悬浮物、化学需氧量、五日生化需氧量、石油类以及动植物油排放浓度均满足《污水综合排放标准》（GB8978-1996）表 4 中的三级排放标准；氨氮、总磷排放浓度均满足《污水排入城镇下水道水质标准》（GB/T31962-2015）表 1 中 B 级标准排放限值。

3、噪声

本项目验收监测期间，厂界昼间噪声值均能够达到《工业企业厂界环境噪声排放标准》（GB12348-2008）表 1 中 2 类标准。

4、污染物排放总量

本项目实际废水排放总量低于环评预测值，满足环评文件规定的总量控制指标要求。

8.1.3 固体废物处置情况

经检查，本项目产生的拉丝粉及拉丝肥皂包装袋经过收集后，直接外卖废品回收站；产生的废润滑油桶和隔油池废油暂存于危废暂存间，定期交由成都市新津岷江油料化工厂进行无害化处理；产生的不合格品或废品钢丝以及试验过程产生的废钢丝均经过收集打包后外卖废品回收站；本项目除壳、切断、校直等工序产生的铁屑，收集后外卖给炼铁企业作为其原料进行使用；本项目产生的生活垃圾由项目所在村镇的市政环卫部门进行统一清运。本项目操作设备、维护设备、添加润滑油等过程中将产生含油废手套，作为一般固废进行处理，收集后外卖至废品回收站。本项目已修建一个危废暂存间（面积为 4.5m²），并做重点防渗，防渗层为 2mm 环氧树脂。已修建一个一般固废暂存区（面积为 9.5m²）。建设单位已于成都市新津岷江油料化工厂签订了危废处置协议。

因此，本项目各类固体废物处置去向明确，不会产生二次污染。

8.1.4 验收监测结论

崇州市安阜乡国平拉丝厂冷拔低碳钢丝生产项目执行了国家有关环境保护的法律法规，环境保护审批手续齐全，履行了环境影响评价制度，配套环境保护设施运行正常，落实了“三同时”要求，验收监测期间各项污染物均达标排放。公司内部建立了环境管理体系，环境保护管理制度较为完善，环评报告表及批复中提出的各项环保要求和措施基本得到了落实，建议通过竣工环境保护验收。

8.2 建议

(1) 加强环境管理，提高员工环保意识，确保环境保护设施有效运行，确保做到污染物长期稳定达标排放。

(2) 建立健全企业环境保护责任制，制定各项环保考核指标，定期开展污染源例行监测，并进行环境信息公开。

(3) 加强危险废物的管理，做好相关环保台账。

建设项目竣工环境保护“三同时”验收登记表

填表单位（盖章）：崇州市安阜乡国平拉丝厂

填表人（签字）：

项目经办人（签字）：

建设项目	项目名称	冷拔低碳钢丝生产项目				项目代码	/				建设地点	崇州市羊马街道民乐村民乐街92至98号附1号		
	行业类别（分类管理名录）	二十八、黑色金属冶炼和压延加工业-63、钢压延加工（其他）				建设性质	<input checked="" type="checkbox"/> 新建 <input type="checkbox"/> 改扩建 <input type="checkbox"/> 技术改造				项目厂区中心经度/纬度	103.73969078, 30.62279716		
	设计生产能力	低碳钢丝盘条（3800t/a）、直条型钢丝（100t/a）、钢丝网筐（100t/a）				实际生产能力	低碳钢丝盘条（3800t/a）、直条型钢丝（100t/a）、钢丝网筐（100t/a）				环评单位	四川省国环环境工程咨询有限公司		
	环评文件审批机关	成都市崇州生态环境局				审批文号	崇环评补审〔2020〕6号				环评文件类型	建设项目环境影响补充报告		
	开工日期	2000年6月				竣工日期	2000年9月				排污许可证申领时间	2021年12月18日		
	环保设施设计单位	/				环保设施施工单位	/				本工程排污许可证编号	登记编号：92510184C541114168001X		
	验收单位	四川省国环环境工程咨询有限公司				环保设施监测单位	四川省国环环境工程咨询有限公司				验收监测时工况	/		
	投资总概算（万元）	30				环保投资总概算（万元）	5.6				所占比例（%）	18.7%		
	实际总投资（万元）	30				实际环保投资（万元）	5.9				所占比例（%）	19.7%		
	废水治理（万元）	1.2	废气治理（万元）	0.6	噪声治理（万元）	0.8	固体废物治理（万元）	1.8		绿化及生态（万元）	0	其他（万元）	1.5	
	新增废水处理设施能力	/				新增废气处理设施能力	/				年平均工作时	3640h		
	运营单位	崇州市安阜乡国平拉丝厂				运营单位社会统一信用代码	92510184C541114168				验收时间	2022年1月		
污染物排放达标与总量控制（工业建设项目详填）	污染物	原有排放量(1)	本期工程实际排放浓度(2)	本期工程允许排放浓度(3)	本期工程产生量(4)	本期工程自身削减量(5)	本期工程实际排放量(6)	本期工程核定排放总量(7)	本期工程“以新带老”削减量(8)	全厂实际排放总量(9)	全厂核定排放总量(10)	区域平衡替代削减量(11)	排放增减量(12)	
	废水		0.002652											
	化学需氧量		89.5	400			0.00237	0.00237		0.00237	0.00237		0	
	氨氮		14.2	45			0.00038	0.00038		0.00038	0.00038		0	
	石油类		0.0465	20			0.000001	0.000001		0.000001	0.000001		0	
	废气													
	二氧化硫													
	烟尘													
	工业粉尘													
	氮氧化物													
	工业固体废物													
与项目有关的其他特征污染物													0	
													0	

注：1、排放增减量：（+）表示增加，（-）表示减少。2、(12)=(6)-(8)-(11)，(9)=(4)-(5)-(8)-(11)+（1）。3、计量单位：废水排放量——万吨/年；废气排放量——万标立方米/年；工业固体废物排放量——万吨/年；水污染物排放浓度——毫克/升。